

# Meat.Milk.

REVISTA SPECIALIȘTILOR DIN INDUSTRIILE DE CARNE ȘI LAPTE

ediția a XV-a  
25 - 26 mai 2026  
Casino Sinaia

[www.meat-milk.ro](http://www.meat-milk.ro)



CASINO SINAIA

pag. 10

// UE-Mercosur și România:  
oportunități măsurabile, riscuri  
gestionabile, obligații verificabile

pag. 6

**România agroalimentară  
între potențial structural  
și deficit economic cronic**

pag. 22

// Etichetarea alimentelor în  
Uniunea Europeană și România:  
reglementare, transparență  
și impact economic



Energia în industria  
alimentară: cost,  
volatilitate și pierdere  
de competitivitate



pag 38

Retailul modern și  
transferul de putere  
pe lanțul alimentar:  
preț, contracte și  
pierderea valorii  
adăugate



pag 46

Ambalajele alimentare  
între reglementare de  
mediu și cost economic:  
tranziția verde și  
impactul asupra  
industriei



pag 58

SOLUȚII DE  
HRĂNIRE  
DOVEDITE

## HRĂNIRE PROFITABILĂ ȘI EFICIENTĂ

### Soluții nutriționale premium pentru zootehnie:

- ✓ Premixuri, concentrate, înlocuitori de lapte, aditivi pentru însilozare și furaje complementare pentru **bovine, porcine, păsări și ovine**
- ✓ **Consultanță personalizată** și suport continuu pentru partenerii noștri
- ✓ **Know-how internațional** și soluții testate în practică
- ✓ **Materii prime de calitate superioară** și control strict al calității

### Demonstrație practică a succesului:

În fermele-model pentru porcine și bovine ale **Sano Agrar Institut** puteți vedea în mod direct eficiența conceptului de hrănire Sano.

**Valorificați potențialul fermei dvs. Cu conceptul de consultanță și produsele Sano.**



[www.sano.ro](http://www.sano.ro)

**Sano**  
Die Tier-Ernährer

AGRICOLA

Cel mai iubit chef  
nu are stele,  
ci întreaga familie  
la masă.



CINE MĂNÂNCĂ împreună  
RĂMÂNE împreună



Bucatarii  
Necesitari

# EDITORIAL

Mihnea Vasiliu

## LA MASA INDUSTRIEI ALIMENTARE CONSUMATOR - RETAIL - STAT



Între primul editorial și acest număr s-au adunat luni de conversații reale. În urmă cu un număr vorbeam despre sens. Astăzi, după dialoguri directe cu procesatori, comercianți, fermieri și decidenți, vorbim despre structură.

Am întâlnit procesatori care funcționează la limită, nu din lipsă de competență, ci din lipsă de coerență în jurul lor. Unii se întrebă dacă lanțul din jurul lor va rezista. Oamenii din retail, din administrație și din industrie o fiecare vorbind corect din propria poziție, dar rareori în aceeași propoziție sau în aceeași logică economică.

Datele confirmă ceea ce conversațiile sugerează.

România are peste 2,8 milioane de exploatații agricole și concentrează 31,8% din totalul fermelor Uniunii Europene. Majoritatea sunt sub 5 hectare. La polul opus, mai puțin de 900 de exploatații mari concentrează o parte semnificativă din suprafața agricolă performantă. Între aceste două realități structurale se află industria alimentară.

Industria alimentară generează peste 190.000 de locuri de muncă și reprezintă aproximativ 20% din cifra de afaceri a industriei prelucrătoare. Producția de alimente reunește peste 14.000 de companii și generează o cifră de afaceri de aproximativ 16,5 miliarde de euro anual.

Nu ducem lipsă de standarde. Nu ducem lipsă de inițiativă. Ceea ce lipsește este legătura stabilă între cele 2,5 milioane de exploatații mici și cele peste 14.000 de companii din procesare.

Industria cărnii operează într-o piață europeană saturată, cu presiune permanentă pe costuri și conformare. Sectorul laptelui produce anual aproximativ 4 milioane de tone de lapte crud, însă integrarea în procesare competitivă rămâne vulnerabilă. Fondurile europene alocate României prin actuala Politică Agricolă Comună depășesc 15 miliarde de euro pentru perioada 2023-2027. Totuși, fără coordonare între verigi, capitalul nu produce automat lanț.

În ultimii ani, deficitul comercial agroalimentar a depășit constant 3 miliarde de euro anual. Cifra spune mai mult decât o simplă diferență între export și import. Ea indică faptul că valoarea adăugată se oprește prea devreme.

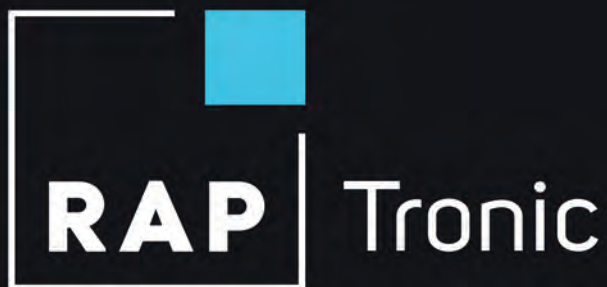
Ce am observat între timp este simplu și incomod: industria alimentară românească nu mai poate fi citită în termeni de criză punctuală. Nu este într-o criză de capacitate. Nu mai este vorba doar despre prețuri, energie, forță de muncă sau reglementare, analizate separat. Este vorba despre un sistem care a învățat să supraviețuiască fragmentat. Fiecare verigă își optimizează propriul echilibru: fermierul pentru cost, procesatorul pentru marjă, retailerul pentru rotație și predictibilitate, statul pentru absorbție. Între ele, valoarea se diluează.

Am confundat, ani la rând, modernizarea cu supraviețuirea. Am numit reziliență ceea ce era, de fapt, adaptare defensivă. Am celebrat investiții care rezolvau probleme izolate, fără să ne întrebăm dacă ele se leagă între ele. Am acumulat politici, programe și reguli, dar am evitat discuția esențială: cine leagă, în mod real, producția de procesare și de piață?

Industria care va rămâne competitivă este cea care își asumă integrarea verticală, investește în standardizare și consistență tehnologică, dezvoltă produse cu valoare adăugată superioară și construiește parteneriate stabile cu ferme viabile. Nu este vorba despre dimensiune, ci despre coerență. Despre capacitatea de a lega producția de procesare și procesarea de piață într-un sistem previzibil.

Următorii ani nu vor face diferența între cei care produc și cei care nu produc sau produc mai puțin. Vor diferenția între cei care controlează lanțul și cei care vând materia primă la poarta fermei.

Mihnea Vasiliu  
Director Editorial - InfoGroup  
Realizator Emisiune Meat.Milk.



Experiență demonstrată  
în proiecte pentru  
**INDUSTRIA ALIMENTARĂ**

**Process Engineering**  
A company of RAP Group

# INGINERIE ALIMENTARĂ. FĂRĂ COMPROMISURI.

Când igiena, siguranța și fiabilitatea operațională sunt critice, producătorii de top aleg RAPTronic Process Engineering, integrator complet turnkey al RAP Group. De la concept la producție operațională, cu suportul:

**RAP Systems**  
Industrial Automation

**RAP Steel Production**  
Stainless Steel Equipment

[rpe.sales@rap-group.ro](mailto:rpe.sales@rap-group.ro)  
+ 40 746 30 95 16  
[www.raptronic.ro](http://www.raptronic.ro)

**2** EDITORIAL  
**Cuvântul Editorului**

**6** **România agroalimentară între potențial structural și deficit economic cronic**



**10** **UE-Mercosur și România: oportunități măsurabile, riscuri gestionabile, obligații verificabile**

**12** **Deficitul comercial agroalimentar al României: mecanisme, cauze structurale și costuri economice reale**

**18** **Rețetele consacrate și reconstrucția valorii tehnologice în industria alimentară românească**

**22** **Etichetarea alimentelor în Uniunea Europeană și România: reglementare, transparență și impact economic**



**26** **Siguranța alimentară în UE și România: costul conformării, presiunea reglementării și impactul asupra industriei**

**30** **Industria cărnii din România între dependență, fragmentare și reconstrucție industrială**

**34** **Industria laptelui din România între fragmentare structurală și presiunea consolidării**

**38** **Energia în industria alimentară: cost, volatilitate și pierdere de competitivitate**

**42** **Inputurile agricole și efectul de propagare în industria alimentară: costuri, dependențe și pierdere de valoare adăugată**



**46** **Retailul modern și transferul de putere pe lanțul alimentar: preț, contracte și pierderea valorii adăugate**

**54** **Forța de muncă în agroalimentar: deficit structural, costuri în creștere și limitarea productivității**



**58** **Ambalajele alimentare între reglementare de mediu și cost economic: tranziția verde și impactul asupra industriei**

**KOSAROM**<sup>®</sup>

**GUST  
INTENS**



# ROMÂNIA AGROALIMENTARĂ ÎNTRE POTENȚIAL STRUCTURAL ȘI DEFICIT ECONOMIC CRONIC

## România agroalimentară între potențial structural și deficit economic cronic

Agricultura și industria alimentară au devenit, în ultimul deceniu, componente strategice ale securității economice și sociale în Uniunea Europeană. Succesiunea de crize - pandemie, volatilitate energetică, perturbări logistice, presiuni geopolitice și accelerarea schimbărilor climatice - a mutat hrana din zona bunurilor de consum curent în categoria resurselor critice. În acest nou context, România ocupă o poziție paradoxală: dispune de una dintre cele mai mari baze agricole din Uniune, dar continuă să înregistreze un deficit economic cronic în lanțul agroalimentar, determinat de capacitatea redusă de transformare industrială a producției primare în valoare adăugată.



La nivel european, datele Eurostat indică pentru anul 2024 o valoare a producției agricole de aproximativ 531,9 miliarde euro, calculată la prețuri de bază. Structura acestei producții arată o pondere de peste 50% a culturilor vegetale și de peste 40% a sectorului zootehnic, restul revenind serviciilor agricole și activităților secundare. Din punct de vedere al volumelor, producția agricolă a Uniunii a rămas relativ stabilă, însă ajustările de preț au generat variații semnificative ale valorii economice. România s-a situat printre statele cu cele mai mari scăderi nominale ale valorii producției agricole în 2024, cu un recul de peste 8%, semnalând o vulnerabilitate structurală în fața șocurilor de piață.

Această vulnerabilitate nu este legată de potențialul agronomic. România exploatează aproximativ 13,5 milioane hectare de teren agricol, ceea ce o plasează între primele state membre ale Uniunii ca suprafață utilizată în agricultură. Diversitatea pedoclimatică permite producții variate, de la cereale și oleaginoase până la culturi horticoale și furajere. Cu toate acestea, randamentul economic pe hectar rămâne semnificativ

sub media europeană, iar diferența nu poate fi explicată exclusiv prin factori naturali.

Structura exploatațiilor agricole reprezintă unul dintre principalii determinanți ai acestui decalaj. România concentrează aproape o treime din totalul fermelor din Uniunea Europeană, însă majoritatea sunt exploatații foarte mici. Peste 90% dintre ferme au sub 5 hectare, fiind orientate către autoconsum sau vânzări ocazionale. La polul opus, un număr redus de exploatații mari și foarte mari controlează peste jumătate din suprafața agricolă utilizată și generează cea mai mare parte a producției destinate pieței. Această polarizare creează o economie agricolă duală, în care mecanizarea, tehnologia și accesul la finanțare sunt concentrate într-un segment restrâns, în timp ce masa fermelor mici rămâne marginalizată din punct de vedere economic.

Impactul social al acestei structuri este amplificat de dependența ridicată a populației de agricultură. Aproximativ 23% din forța de muncă a României este ocupată în agricultură, cea mai mare pondere din Uni-

unea Europeană. În același timp, structura demografică a fermierilor indică un proces accentuat de îmbătrânire: peste 44% dintre conducătorii de exploatații au mai mult de 65 de ani. Aceste date sugerează o presiune dublă asupra sectorului: dificultăți în adoptarea tehnologiilor moderne și un risc major privind continuitatea activităților agricole în absența unei reînnoiri generationale.

Din perspectivă macroeconomică, România a devenit un actor important pe piața europeană a cerealelor. În anii agricoli favorabili, exporturile de grâu, porumb și orz depășesc 20 de milioane de tone, generând venituri de ordinul a 5-6 miliarde euro. Cu toate acestea, această performanță cantitativă nu se reflectă într-o poziție consolidată în industria alimentară. Structura comerțului agroalimentar arată un dezechilibru persistent: exporturi dominate de materii prime și importuri masive de produse procesate.

Conform datelor Institutului Național de Statistică și Eurostat, importurile de produse agroalimentare procesate ale României depășesc anual 14 miliarde euro, în timp ce exporturile de produse finite rămân limitate. Deficitul comercial agroalimentar a depășit pragul de 3 miliarde euro în 2024, cu tendință de accentuare în 2025. Acest deficit reflectă pierderea sistematică de valoare adăugată: diferența dintre prețul materiei prime exportate și prețul produselor finite importate este de multe ori de trei până la cinci ori mai mare.



# poli Kids

90  
%  
Carne

- Fără potențiatori de aromă
- Fără coloranți
- Produs Halal
- Fără alergeni
- Fără gluten

O gamă special creată pentru copii, oferind produse sănătoase și gustoase, cu 90% carne, fără potențiatori de gust și fără alergeni!



[www.perutnina.ro](http://www.perutnina.ro)

## Standarde de calitate

ISO 9001:2015

ISO 14001:2015

HACCP

IFS Food

BRC

HALAL

Premium Poultry Breeding

McDonald's Standard

McDonald's SQMS

McDonald's SWA

GLOBAL G.A.P.

Chosen Quality Slovenia

GMO-free Production



Perutnina Ptuj



Sectorul zootehnic ilustrează cel mai clar această problemă structurală. România este importator net de carne, cu un deficit anual apropiat de 1 miliard euro. Criza peștei porcine africane a redus drastic efectivele de porcine, iar producția internă nu reușește să acopere cererea industriei și a consumatorilor. Importurile din alte state membre, în special din Europa Centrală și de Vest, au devenit esențiale pentru funcționarea comerțului modern. În sectorul laptelui, între 30% și 35% din materia primă procesată provine din import, în ciuda existenței unei baze agricole considerabile.

Problema fundamentală nu este lipsa producției, ci insuficiența infrastructurii industriale și logistice. Capacitățile de procesare sunt li-

mitate și inegal distribuite regional, centrele de colectare sunt fragmentate, iar lanțurile frigorifice nu acoperă uniform teritoriul. Relațiile contractuale dintre fermieri și procesatori sunt adesea instabile, ceea ce determină procesatorii să apeleze la importuri pentru a-și asigura continuitatea producției. În lipsa unor mecanisme de integrare funcțională, volatilitatea producției primare se transmite direct în piață.

Politica Agricolă Comună a direcționat către România, în perioada 2007-2024, peste 25 de miliarde euro sub formă de plăți directe și fonduri de dezvoltare rurală. Planul Național Strategic 2023-2027 adaugă încă aproximativ 15,8 miliarde euro. Cu toate acestea, structura

alocărilor indică faptul că mai puțin de 20% din resurse sunt orientate direct către procesare, integrare industrială și infrastructură logistică. Majoritatea fondurilor continuă să susțină producția primară, menținând un model economic centrat pe volum, nu pe valoare.

Rata de absorbție a fondurilor destinate procesării rămâne scăzută, afectată de complexitatea procedurilor administrative, dificultățile de cofinanțare și lipsa capitalului privat. În paralel, cerințele europene privind sustenabilitatea, reducerea emisiilor și trasabilitatea cresc costurile industriale. Estimările instituțiilor financiare internaționale indică necesitatea unor investiții de peste 2 miliarde euro în următorul deceniu pentru

modernizarea completă a industriei alimentare românești.

Fără o politică agroindustrială coerentă, aceste costuri riscă să accentueze avantajul competitiv al importurilor. Experiența altor state membre demonstrează importanța integrării. Polonia, de exemplu, a trecut de la deficit agroalimentar în anii 1990 la un excedent de peste 7 miliarde euro în 2024, prin investiții sistematice în procesare, logistică și cooperare între fermieri și industrie. Franța și Olanda au construit modele bazate pe valoare adăugată, branding și exporturi de produse finite, nu pe materii prime.

Pentru România, reconstrucția lanțului agroalimentar presupune o schimbare de paradigmă. Accentul trebuie mutat de la subvenționarea volumelor către dezvoltarea lanțurilor valorice complete. Aceasta implică orientarea fondurilor publice către procesare, crearea de infrastructuri logistice regionale, stimularea contractelor pe termen lung între fermieri și procesatori, facilitarea accesului la finanțare industrială și dezvoltarea unor mecanisme funcționale de asociere.

În context geopolitic, suveranitatea alimentară nu mai este definită exclusiv prin suprafața cultivată, ci prin capacitatea de a controla economic lanțul alimentar. Statele care produc, procesează și distribuie local își reduc vulnerabilitatea la șocuri externe. Cele care exportă



materii prime rămân dependente de piețe externe pentru produse cu valoare adăugată ridicată.

România se află într-un punct de inflexiune strategică. Dispune de resurse agricole considerabile, acces la finanțare europeană și o piață internă relevantă. Deficitul economic cronic nu este inevitabil, dar corectarea lui necesită decizii coerente și investiții direcționate. Următorul deceniu va decide dacă România va rămâne un furnizor de materii prime într-o economie europeană a valorii adăugate sau va deveni un actor agroindustrial regional, capabil să transforme potențialul structural în performanță economică durabilă.

Comparativ cu alte state membre, decalajul României devine mai clar atunci când este analizată productivitatea economică a lanțului agroalimentar. Datele Eurostat arată că Polonia, cu o suprafață agricolă utilizată de aproximativ 14,7 milioane hectare, a reușit să construiască o industrie alimentară capabilă să genereze excedent comercial constant. În 2024, Polonia a raportat un surplus agroalimentar de peste 7 miliarde euro, bazat pe exporturi de produse procesate, carne, lactate și preparate alimentare. Productivitatea pe hectar și valoarea adăugată creată intern sunt semnificativ mai mari decât în România, în ciuda unor condiții naturale comparabile.

Franța și Olanda oferă un alt model, centrat pe densitate industrială și integrare tehnologică. Franța, cu aproximativ 28 milioane hectare agricole, generează una dintre cele mai mari valori adăugate agroalimentare din Uniunea Europeană, susținută de o rețea extinsă de procesatori, cooperative și exportatori. Olanda, deși dispune de o suprafață agricolă mult mai redusă, se situează constant între primii



exportatori mondiali de produse agroalimentare ca valoare, datorită intensității tehnologice, logisticii și orientării către produse cu valoare adăugată ridicată.

Diferența fundamentală dintre aceste economii și România constă în modul de alocare a capitalului și în rolul politicilor publice. În timp ce Polonia, Franța și Olanda au direcționat resurse semnificative către procesare, cercetare, infrastructură și integrare pe lanț, România a menținut un model predominant orientat către susținerea producției primare. Această orientare a limitat dezvoltarea unei industrii alimentare capabile să absoarbă șocurile de piață și să stabilizeze veniturile fermierilor.

Dimensiunea fiscală a acestui model este adesea subestimată. Exportul de materii prime generează venituri fiscale reduse comparativ cu producția și exportul de produse finite. Diferența de taxe între

o tonă de grâu exportată și o tonă de produse alimentare procesate se traduce în pierderi semnificative pentru bugetul public. În plus, industria alimentară are o capacitate mult mai mare de a genera locuri de muncă stabile și salarii superioare agriculturii primare, contribuind la coeziunea socială și la reducerea depopulării rurale.

Conform estimărilor bazate pe datele Eurostat și INS, o creștere cu doar 10% a ratei de procesare internă a producției agricole ar putea adăuga anual peste 1,5 miliarde euro la valoarea adăugată brută a economiei românești. Efectele indirecte, prin multiplicatori fiscali și de ocupare, ar putea amplifica acest impact. În absența unei astfel de creșteri, economia rămâne expusă unui cerc vicios al exportului de materii prime și al importului de produse finite.

Privind spre orizontul 2026-2035, pot fi conturate trei scenarii principale. Primul presupune menținerea modelului actual, caracterizat prin exporturi masive de materii prime, investiții limitate în procesare și dependență crescută de importuri. În acest scenariu, deficitul comercial agroalimentar ar continua să se adâncească, iar vulnerabilitatea la șocuri externe ar rămâne ridicată.

Al doilea scenariu implică o integrare parțială, prin investiții punctuale în procesare și logistică, fără o coordonare strategică la nivel

național. Deși ar putea reduce marginal deficitul comercial, acest model nu ar schimba fundamental poziția României în lanțurile europene de valoare.

Al treilea scenariu, cel al integrării agroindustriale reale, presupune o reorientare clară a politicilor publice și a capitalului privat către lanțuri valorice complete. Acesta ar include dezvoltarea de hub-uri regionale de procesare, contracte pe termen lung între fermieri și industrie, investiții în cercetare și digitalizare și o politică coerentă de promovare a produselor românești pe piețele externe. În acest caz, România ar putea reduce semnificativ deficitul comercial agroalimentar și ar putea deveni un actor regional relevant în Europa Centrală și de Est.

Alegerea între aceste scenarii nu este doar economică, ci strategică. Într-o Uniune Europeană care își redefinește politicile agricole și comerciale în contextul competiției globale, statele care nu își consolidează lanțurile agroalimentare riscă să rămână la periferia economică. Pentru România, miza este transformarea potențialului structural într-o performanță economică sustenabilă, capabilă să susțină creșterea, ocuparea și stabilitatea socială pe termen lung.



# UE-MERCOSUR ȘI ROMÂNIA: OPORTUNITĂȚI MĂSURABILE, RISCURI GESTIONABILE, OBLIGAȚII VERIFICABILE

Mihnea Vasiliu

Decizia Consiliului Uniunii Europene din 9 ianuarie 2026 de a autoriza semnarea instrumentelor UE-Mercosur, urmată de ceremonia de semnare din 17 ianuarie 2026, a mutat acordul din registrul Țegocierilor interminabile în registrul implementării condiționate de procedura europeană. La 21 ianuarie 2026, Parlamentul European a votat trimiterea acordului către Curtea de Justiție a Uniunii Europene pentru o opinie privind compatibilitatea cu tratatele. Pentru mediul economic, efectul imediat este menținerea incertitudinii privind momentul intrării în vigoare și, implicit, a planificării investițiilor în capacități, certificări și contractare pe cicluri multi-anuale.



Dimensiunea economică a relației UE-Mercosur explică de ce dosarul este tratat simultan ca instrument de competitivitate și de securitate economică. În 2024, comerțul cu bunuri UE-Mercosur a depășit 111 miliarde euro, cu 55,2 miliarde euro exporturi ale UE și 56,0 miliarde euro importuri din Mercosur. Eurostat arată că, față de 2023, importurile UE din Mercosur au crescut cu 4,2%, în timp ce exporturile UE au scăzut ușor, cu 1,3%. Pe termen mai lung, Consiliul UE indică o creștere de peste 36% a comerțului cu bunuri între 2014 și 2024, cu importuri în urcare cu peste 50% și exporturi cu aproximativ 25%, ceea ce sugerează o dinamică în care presiunea pe piața UE este, structural, mai mare decât câștigul pe piața Mercosur.

Pentru România, punctul de plecare este cuantificat de Comisia Europeană: comerțul total România-Mercosur este estimat la 711 milioane euro, pe baza bunurilor (2024) și serviciilor (2023). Structura exporturilor românești către Mercosur este predominant industri-

ală și relativ concentrată: 111 milioane euro în 2024 la "mașini și aparate electrice", 76 milioane euro la "echipamente de transport", 21 milioane euro la fier, oțel și produse metalice și 10 milioane euro la țesături textile. Comisia asociază acestor categorii tarife curente ridicate (35% la transport, 20% la mașini și aparate electrice, 35% la țesături textile și 14% la produse metalice), urmând ca, pentru o parte din produse, eliminarea să fie eșalonată.

Serviciile completează tabloul și merită tratate separat, deoarece sunt mai puțin vizibile în dezbaterile publice dominată de agricultură. România exportă către statele Mercosur servicii în valoare de 31,5 milioane euro anual, iar în 2023 principalele categorii au fost telecomunicațiile (16,2 milioane euro), serviciile de afaceri (6,2 milioane euro) și transportul (4,8 milioane euro). Într-un acord care promite o deschidere suplimentară în servicii (inclusiv digital, telecom și transport), aceste cifre sunt relevante nu prin volum, ci ca

bază de plecare pentru contracte recurente și pentru intrarea companiilor românești în lanțuri regionale de prestare.

Impactul acordului trebuie raportat și la piața muncii. Comisia afirmă că peste 1,3 milioane de locuri de muncă din România sunt susținute de exporturile României și ale UE către restul lumii, ceea ce echivalează cu aproximativ 1 din 6 locuri de muncă. Indicatorul nu echivalează automat cu un câștig net dintr-un acord anume, dar oferă un argument pentru diversificarea piețelor externe și pentru reducerea barierelor comerciale care blochează exporturi cu valoare adăugată.

În agricultură și industria alimentară, acordul are un profil dual: oportunitate de acces, dar și risc de competiție pe produse sensibile. România pornește însă dintr-o bază redusă de export agroalimentar către Mercosur: Comisia indică exporturi românești de aproximativ 1 milion euro în 2024, în condițiile unor tarife Mercosur de 27-55% pe produsele agroalimentare ale UE. Comisia notează, la nivel UE, că produsele agroalimentare reprezintă în prezent doar 5% din exporturile UE către Mercosur, tocmai din cauza tarifelor și a barierelor. În această logică, miza este extinderea exporturilor agroalimentare cu valoare adăugată, nu exportul de volum.

Riscul, discutat intens la nivel european, apare în oglindă, pe piața UE, prin importuri care ar putea beneficia de preferințe tarifare în cadrul unor contingente. În documentul dedicat României, Comisia enumeră limite maxime pentru produse sensibile din Mercosur: 99.000 tone pentru carne de vită, 180.000 tone pentru carne de pasăre și 25.000 tone pentru carne de porc. Comisia contextualizează aceste volume raportat la producția UE: 99.000 tone vită ar reprezenta 1,5% din producția totală a UE, 180.000 tone pasăre 1,3% din producția UE pe an, iar 25.000 tone porc 0,1% din producția UE. Aceste procente

arată că plafonarea există, dar nu elimină riscul de perturbare, deoarece efectul depinde de concentrarea importurilor pe segmente, de elasticitatea cererii și de modul în care retailul transmite modificările de preț către producător și procesator.

Pentru România, sensibilitatea nu este uniformă. În avicultură, unde piața europeană este foarte competitivă, iar costul furajelor, energia și standardele de conformare intră direct în preț, o creștere a ofertei în UE, chiar în limite procentuale mici, poate amplifica volatilitatea și poate influența marjele procesatorilor. În carne de vită, efectul este adesea mai vizibil pe segmentarea de calitate și de preț: importurile pot viza anumite piese sau anumite grade de procesare, iar ajustarea se propagă către restul pieței. În carne de porc, plafonul este relativ mic la nivel UE, însă volatilitatea poate veni din suprapunerea cu alte șocuri de piață (furaje, boli, energie), ceea ce face ca instrumentele de intervenție să fie relevante chiar și la volume reduse.

Din această cauză, acordul trebuie citit împreună cu mecanismele de protecție. Consiliul UE arată că Uniunea a introdus o reglementare specială pentru a operaționaliza măsurile bilaterale de salvagardare pentru produse agricole în relația cu Mercosur, cu proceduri accelerate și declanșatori mai simpli pentru inițierea investigațiilor menite să protejeze producătorii UE. Tot Consiliul indică cerințe de monitorizare mai stricte pentru produsele aflate sub contingente tarifare, inclusiv pe categorii precum carne de vită, pasăre, porc, zahăr și etanol, ceea ce mută discuția din zona "principiilor" în zona "capacității de a vedea din timp" un șoc de import și de a reacționa înainte ca pierderea de preț să devină structurală.

Standardele alimentare și controalele sunt o a doua zonă în care cifrele contează mai mult decât formulările. În documentele sale de prezentare, Comisia afirmă că orice produs care intră pe piața UE trebuie să respecte standardele UE, iar acordul nu schimbă acest regim; principiul precauției rămâne aplicabil, iar UE își păstrează libertatea de a adopta măsuri pentru

protecția sănătății umane, animale și a plantelor. În paralel, Comisia anunță o creștere cu 50% a numărului de audituri în țări non-UE și o creștere cu 33% a auditărilor la punctele de control la frontieră ale UE în 2026-2027. Pe piața reală, relevanța acestor măsuri se va vedea în două aspecte: dacă auditările vizează riscurile relevante pentru produsele contingentate și dacă sunt corelate cu intervenții rapide atunci când apar neconformități.

Pe dimensiunea de competitivitate industrială, argumentul Comisiei este direct numeric. Un factsheet indică economii de peste 4 miliarde euro pe an în taxe vamale pentru exportatorii UE, ca efect al eliminării tarifelor. Același document menționează o proiecție de creștere a exporturilor UE cu 25 miliarde euro până în 2035. Pentru România, semnificația practică este legată de execuție: acolo unde tarifele actuale sunt 14-35% pe categoriile principale de export către Mercosur, o reducere treptată poate schimba condițiile de preț și poate face fezabile contracte care astăzi sunt pierdute din start din cauza costului tarifar. În același timp, Comisia afirmă că 93% dintre exportatorii români sunt companii mici, care resimt disproporționat costurile administrative și de conformare atunci când ies din piața UE; din această perspectivă, simplificarea procedurilor și predictibilitatea regulilor devin la fel de importante ca tariful nominal.

În agroalimentar, instrumentul de diferențiere cu efect economic clar este protecția indicațiilor geografice. Comisia indică protecția

a 344 de produse din UE împotriva imitației în Mercosur și notează că produsele cu indicație geografică au, în medie, un preț de vânzare de 2-3 ori mai mare decât produsele obișnuite. România are 15 indicații geografice listate, inclusiv "Salam de Sibiu" și "Telemea de Ibănești", alături de vinuri și băuturi spirtoase. Pentru industria românească, această protecție nu este un detaliu de branding, ci o barieră juridică împotriva imitației și o condiție pentru o strategie de export în care marja se bazează pe origine, standardizare și reputație, nu pe volume greu de susținut logistic la distanță mare.

O analiză neutră, orientată spre implementare, conduce la o concluzie pragmatică: acordul UE-Mercosur nu promite câștiguri uniforme, ci redistribuie oportunități și riscuri în funcție de competitivitate și de capacitatea instituțională de control. Pentru România, oportunitatea măsurabilă este mai vizibilă în industrie și servicii, unde există deja exporturi și unde tarifele curente sunt clar cuantificate. În agricultură și industria alimentară, oportunitatea există, dar pornește de la o bază mică și se va construi prin produse cu valoare adăugată, calitate verificabilă și diferențiere (inclusiv prin indicații geografice), în timp ce riscul se gestionează prin monitorizare, controale și salvagardare aplicate fără întârziere.

Propuneri de infografice pentru machetare, exclusiv pe date oficiale, pot fi construite în patru piese: (1) "UE-Mercosur în 2024", cu 55,2 miliarde euro exporturi UE și 56,0 miliarde euro importuri, plus dina-

mica 2014-2024 (creștere →36%; importuri →50%; exporturi ~25%); (2) "România-Mercosur", cu 711 milioane euro comerț total, 31,5 milioane euro servicii și top exporturi românești de bunuri (111 mil. euro mașini/aparate electrice; 76 mil. euro transport; 21 mil. euro metal; 10 mil. euro textile) și tarife curente (35%, 20%, 35%, 14%); (3) "Produse sensibile și plafoane", cu 99.000 t vită (1,5%), 180.000 t pasăre (1,3%) și 25.000 t porc (0,1%); (4) "Control și salvagardare", cu creșterea auditărilor (+50% non-UE; +33% puncte de frontieră UE în 2026-2027) și o schemă a mecanismului de monitorizare și declanșare a măsurilor bilaterale de salvagardare.

#### Surse principale (oficiale):

Comisia Europeană (DG Trade & Economic Security) - Factsheet: EU-Mercosur Partnership Agreement: Romania (bunuri 2024; servicii 2023).

Comisia Europeană (DG Trade & Economic Security) - Factsheet: Benefits and protection for European farmers (audituri, controale).

Comisia Europeană - Factsheet: Key facts about the agreement (economii de taxe vamale; proiecții).

Consiliul UE - EU-Mercosur agreements explained (calendar procedural; reglementare de salvagardare; produse monitorizate).

Eurostat - Statistics Explained: EU-Mercosur trade (date 2014-2024; variații 2024/2023).



# DEFICITUL COMERCIAL AGROALIMENTAR AL ROMÂNIEI: MECANISME, CAUZE STRUCTURALE ȘI COSTURI ECONOMICE REALE

Alexandra Cismaru

Deficitul comercial agroalimentar al României nu reprezintă o anomalie conjuncturală, ci rezultatul unui model economic consolidat în ultimele două decenii. Deși România dispune de una dintre cele mai mari suprafețe agricole din Uniunea Europeană și de un potențial semnificativ de producție, balanța comercială agroalimentară rămâne structural negativă. Datele Eurostat și ale Institutului Național de Statistică indică un deficit constant, amplificat în perioadele de volatilitate economică și presiune asupra lanțurilor de aprovizionare.



În anul 2023, deficitul comercial agroalimentar al României a depășit pragul de 5 miliarde de euro, în contextul unei creșteri accelerate a importurilor de produse alimentare procesate. Exporturile au continuat să fie dominate de materii prime agricole, în special cereale, animale vii și produse slab procesate, în timp ce importurile au inclus carne, produse din carne, lactate, preparate alimentare și produse cu valoare adăugată ridicată. Această structură a schimburilor comerciale reflectă un dezechilibru profund în capacitatea economiei de a transforma producția primară în valoare economică internă.

Una dintre cauzele centrale ale deficitului este separarea structurală dintre agricultură și industria alimentară. Modelul de dezvoltare post-aderare la Uniunea Europeană a favorizat investițiile în producția vegetală, susținute de plăți directe și

de cererea externă pentru cereale. În paralel, industria de procesare alimentară a rămas subcapitalizată, fragmentată și insuficient integrată în lanțurile de aprovizionare interne. Rezultatul este exportul masiv de materii prime și reimportul acestora sub formă de produse finite.

Diferența de valoare adăugată dintre exporturile și importurile agroalimentare este esențială pentru înțelegerea deficitului. O tonă de grâu exportată generează venituri limitate și o contribuție fiscală redusă, în timp ce produsele alimentare procesate importate încorporează costuri de procesare, logistică, branding și marje comerciale realizate în afara economiei românești. Această pierdere de valoare se reflectă direct în balanța comercială, dar și indirect în veniturile bugetare și în ocuparea forței de muncă.

**AVA STAR S.R.L**

**705200 Pașcani-Iași**

**Strada 1 Mai, nr.72**

**Tel : +40 758 049 667**

**Punct de lucru**

**Roșcani, județul Suceava**

**Strada Abatorului**

**office@avastar.ro**

**Producător și furnizor  
carne de vită, porc și oaie**



**AVASTAR**

True quality meat



Sectorul cărnii oferă un exemplu relevant. Deși România dispune de capacitate de producție zootehnică, importurile de carne și preparate din carne au crescut constant. Datele Eurostat arată că, în ultimii ani, importurile de carne de porc și produse procesate au reprezentat una dintre principalele componente ale deficitului agroalimentar. Lipsa capacităților moderne de abatorizare și procesare, precum și fragmentarea sectorului primar, limitează posibilitatea valorificării interne a producției.

Un fenomen similar se observă în sectorul lactatelor. România exportă lapte crud și importă produse lactate finite, inclusiv brânzeturi și produse fermentate. Această dinamică indică nu doar o problemă de competitivitate, ci și una de structură industrială. Procesarea internă insuficient dezvoltată și presiunea prețurilor din retail conduc la pierderea valorii adăugate pe lanțul intern.

Deficitul comercial agroalimentar are implicații fiscale semnificative. Importurile de produse alimentare procesate generează venituri fiscale mai reduse comparativ cu producția internă, care ar presupune taxe pe muncă, profit și activitate economică extinsă. Estimările bazate pe datele Eurostat sugerează că o creștere cu 10% a gradului de procesare internă ar putea reduce deficitul cu peste un miliard de euro anual, prin efecte directe și indirecte.

Un alt element structural este ro-

lul lanțurilor de retail. Puterea de negociere a marilor rețele comerciale favorizează adesea furnizorii externi cu capacitate mare de livrare și costuri competitive, în detrimentul procesatorilor locali. Această presiune asupra prețurilor limitează investițiile în capacități interne și accentuează dependența de importuri.

Comparativ cu alte state membre, România se află într-o poziție dezavantajată. Polonia, de exemplu, a reușit să transforme un potențial agricol comparabil într-un surplus agroalimentar constant, prin investiții susținute în procesare și integrare pe lanțul valoric. Diferența nu este dată de resurse, ci de strategia de dezvoltare industrială.

Privit în ansamblu, deficitul comercial agroalimentar este expresia unui model economic care prioritizează producția primară în detrimentul valorii adăugate. Corectarea acestui dezechilibru necesită o reorientare strategică a politicilor publice și a capitalului privat către integrarea agroalimentară. Fără această schimbare, România va continua să exporte potențial și să importe valoare.

Pe termen mediu, reducerea deficitului nu poate fi obținută exclusiv prin măsuri comerciale sau restricții conjuncturale. Este necesară consolidarea capacităților de procesare, stimularea contractelor pe termen lung între fermieri și industrie și crearea unui cadru predictibil pentru investiții. Doar

astfel balanța comercială agroalimentară poate deveni un indicator al performanței economice reale și nu al unei vulnerabilități cronice.

Analiza pe categorii de produse evidențiază dezechilibre persistente. Exporturile României sunt dominate de cereale și oleaginoase, care reprezintă peste 40% din valoarea totală a exporturilor agroalimentare. Grâul, porumbul și semințele de floarea-soarelui sunt livrate preponderent ca materie primă, fără procesare internă semnificativă. În același timp, importurile sunt concentrate pe produse cu grad ridicat de transformare: carne tranșată, preparate din carne, brânzeturi, produse lactate fermentate, produse de panificație și alimente procesate complexe.

Această asimetrie generează un transfer constant de valoare adăugată către economii care dispun de infrastructură de procesare și de capacități logistice integrate. Diferența dintre prețul de export al cerealelor și prețul de import al produselor finite reflectă nu doar costuri tehnologice, ci și pierderea unor segmente întregi de activitate economică: procesare, ambalare, marketing, distribuție și servicii conexe.

Costul fiscal al acestui model este substanțial. Producția primară generează venituri bugetare limitate, în timp ce industria alimentară are un efect multiplicator mult mai ridicat asupra economiei. Datele Eurostat indică faptul că sectoarele de procesare alimentară au un impact

semnificativ asupra ocupării forței de muncă și asupra colectării de taxe pe salarii și profit. Absența acestor activități în lanțul intern contribuie la menținerea unui deficit bugetar indirect, greu de cuantificat, dar persistent.

Deficitul comercial agroalimentar afectează și balanța regională de dezvoltare. Zonele rurale rămân dependente de producția primară, cu valoare adăugată redusă, în timp ce investițiile în procesare sunt concentrate limitat sau realizate în afara țării. Această structură accentuează disparitățile regionale și reduce capacitatea economiei rurale de a genera venituri stabile și locuri de muncă calificate.

Un alt factor structural este volatilitatea prețurilor internaționale. Dependența de exportul de materii prime expune economia românească la fluctuații accentuate ale piețelor globale. În perioade de scădere a prețurilor cerealelor, veniturile din export se diminuează rapid, în timp ce importurile de produse alimentare procesate rămân relativ rigide ca preț. Acest dezechilibru amplifică deficitul în perioade de criză.

Perspectivile de reducere a deficitului sunt strâns legate de politicile publice și de capacitatea de coordonare între agricultură și industrie. Integrarea lanțurilor valorice, prin stimularea procesării interne și a contractelor pe termen lung între fermieri și procesatori, reprezintă o condiție esențială pentru schimbarea modelului economic. Fondurile europene pot juca un rol important, dar eficiența acestora depinde de orientarea strategică și de coerența investițiilor.

Experiența altor state membre arată că reducerea deficitului este posibilă doar printr-o abordare industrială coerentă. Polonia, Ungaria sau Danemarca au utilizat politicile agricole și industriale pentru a construi capacități interne de procesare și pentru a susține exporturile de produse finite. România dispune de resurse comparabile, dar nu a reușit încă să le transforme într-un avantaj competitiv durabil.







AGRICOLA

Un aperitiv de nota 10  
se recunoaște  
după savoare, nu după  
*plating.*



Cea mai premiată  
gamă de crud-uscate  
din România

CINE MĂNÂNCĂ împreună  
RĂMÂNE împreună

Pe termen lung, deficitul comercial agroalimentar trebuie privit ca un indicator de performanță economică, nu doar ca o statistică comercială. Corectarea lui presupune schimbarea priorităților de dezvoltare, de la volum la valoare, de la export de materii prime la export de produse cu identitate și valoare adăugată. Fără această reorientare, potențialul agricol al României va continua să fie subutilizat, iar economia va rămâne dependentă de importuri.

În acest context, deficitul agroalimentar nu este doar o problemă a sectorului agricol, ci una de strategie economică națională. Modul în care România va răspunde acestei provocări va determina nu doar echilibrul balanței comerciale, ci și capacitatea de a construi o industrie alimentară competitivă, rezilientă și integrată în economia europeană.

Pe termen mediu și lung, menținerea deficitului comercial agroalimentar la niveluri ridicate ridică probleme care depășesc sfera schimburilor comerciale. Un deficit structural persistent slăbește reziliența economică și reduce capacitatea statului de a reacționa la șocuri externe, fie că este vorba despre crize geopolitice, perturbări ale lanțurilor logistice sau volatilitate accentuată a prețurilor internaționale la alimente.

Securitatea alimentară este direct influențată de structura balanței comerciale. Dependenta de importuri pentru produse alimentare procesate limitează autonomia decizională și expune consumatorii la variații de preț determinate de factori externi. În lipsa unor capacități interne consolidate de procesare, orice disfuncționalitate pe piața europeană sau globală se transmite rapid în prețurile finale plătite de consumatori.

Scenariile economice pentru perioada 2026-2035 indică două direcții distincte. În scenariul de menținere a modelului actual, deficitul agroalimentar ar putea depăși constant pragul de 6-7 miliarde de euro anual, pe fondul creșterii cererii interne și al stagnării investițiilor în procesare. În scenariul alternativ, bazat pe integrarea lanțurilor valorice și stimularea procesării interne, deficitul ar putea fi redus gradual, prin substituirea importurilor și creșterea exporturilor de produse finite.

Un rol esențial îl au politicile publice orientate spre integrare. Sprijinirea investițiilor în abatorizare, procesare a laptelui, unități de transformare și logistică alimentară poate genera efecte multiplicatoare semnificative. Experiența statelor care au reușit să își reducă deficitul arată că aceste investiții trebuie corelate cu contracte pe termen lung și

cu politici de stabilitate a prețurilor pe lanțul alimentar.

În egală măsură, capitalul privat are nevoie de predictibilitate. Fără un cadru fiscal și legislativ stabil, investițiile în industria alimentară rămân limitate. Deficitul comercial este, astfel, și un indicator al încrederii investitorilor în capacitatea economiei de a susține lanțuri valorice complexe.

Privit în ansamblu, deficitul comercial agroalimentar reflectă alegerea implicită a unui model economic bazat pe export de volum și import de valoare. Corectarea acestui model presupune decizii strategice asumate, care să re poziționeze industria alimentară ca sector-cheie de dezvoltare economică.

În lipsa acestei schimbări, România riscă să rămână un furnizor de materii prime într-o economie europeană orientată spre produse cu valoare adăugată ridicată. Reducerea deficitului nu este doar o problemă de statistici comerciale, ci o condiție pentru consolidarea unei economii agroalimentare competitive, capabile să genereze valoare, stabilitate și încredere pe termen lung.

Dincolo de dimensiunea economică imediată, deficitul comercial agroalimentar trebuie interpretat și

ca un indicator al modului în care România își definește prioritățile de dezvoltare. În majoritatea economiilor europene consolidate, industria alimentară este tratată ca un sector strategic, nu doar ca o extensie a agriculturii. Această abordare permite captarea valorii pe întreg lanțul, de la producția primară până la produsul finit livrat consumatorului final.

În România, politicile publice au fost, în mod tradițional, fragmentate. Agricultură a beneficiat de sprijin relativ consistent, în timp ce procesarea a fost abordată punctual, prin programe de investiții fără continuitate strategică. Rezultatul este o industrie alimentară cu capacități limitate de negociere, vulnerabilă în fața importurilor și dependentă de deciziile marilor actori comerciali. Deficitul comercial reflectă această lipsă de coerență între politicile agricole, industriale și comerciale.

Reechilibrarea balanței agroalimentare presupune o schimbare de paradigmă: tratarea procesării ca infrastructură economică esențială. Abatoarele, fabricile de lapte, unitățile de procesare și logistica alimentară nu sunt doar investiții private, ci elemente de interes public, cu impact direct asupra securității alimentare, ocupării forței de muncă și stabilității economice. Fără aceste verigi consolidate, agricultura rămâne expusă și dependentă.

În acest context, deficitul comercial nu mai poate fi privit ca o simplă consecință a pieței libere. El devine un semnal de avertizare privind pierderea controlului asupra valorii adăugate generate intern. Corectarea lui necesită decizii asumate, coordonare instituțională și un orizont de timp care depășește ciclurile electorale.

În lipsa unei strategii coerente de integrare agroalimentară, România riscă să își conserve rolul periferic într-o economie europeană orientată spre produse cu valoare ridicată. Inversarea acestui model este posibilă, dar presupune trecerea de la reacție la construcție. Deficitul comercial agroalimentar nu este doar o problemă de balanță, ci un test de maturitate economică.





Înființată în anul 2006, CRIOTI TRADE SRL este o companie românească cu tradiție în domeniul consultanței în bunăstarea și nutriția animalelor. Începând cu anul 2014, compania și-a extins activitatea către toate fermele de producție, oferind soluții specializate și personalizate, bazate pe colaborarea cu experți în nutriție și bunăstarea animalelor din România, Franța, Italia, Spania, Olanda, Țările Nordice, Canada, SUA, Israel și alte țări etalon pentru agricultura europeană și globală

Serviciile și expertiza CRIOTI TRADE SRL includ:

- Consultanță în managementul fermei prin evaluarea nutriției animalelor și a mediului de creștere, precum și evaluarea strategiilor pentru menținerea bunăstării animalelor.
- Consultanță medico-veterinară, vaccinări, tratamente și acțiuni sanitar-veterinare pentru prevenirea răspândirii bolilor la animalele de fermă și la animalele de companie.
- Elaborarea de rețete și produse personalizate, adaptate nevoilor specifice fiecărei ferme.

Evaluarea tehnică detaliată pentru maximizarea sănătății și performanței animalelor cuprinde:

- Analiza calitativă a bazei furajere și a amestecului de fermă (TMR).
- Evaluarea calității apei în strânsă corelație cu gradul de hidratare al animalului și absorbția mineralelor și a nutrienților în organism.
- Evaluarea activității metabolice a animalului, a pierderilor și excesului proteic, a deficiențelor sau excesului de glucoză și a metabolismului energetic.

Pe baza acestor evaluări se elaborează rapoarte detaliate de evaluare tehnico-managerială și se propun protocoale de lucru și rețete furajere personalizate pentru a crește eficiența productivă și pentru a menține sănătatea animalelor.

CRIOTI TRADE a reușit, de-a lungul celor 20 de ani de activitate, să îmbunătățească digestibilitatea și consumul furajelor proprii produse în fermele din Europa, precum și să optimizeze microclimatul de creștere a animalelor de fermă, având o contribuție majoră la reducerea consumului de antibiotice, aspect esențial pentru sănătatea consumatorului uman.

- Portofoliul de produse poate fi accesat pe site-ul companiei, și anume [www.crioti.com](http://www.crioti.com).

CRIOTI TRADE se remarcă și prin cele 3 mărci puternic apreciate pe piața europeană, protejate conform legislației proprietății intelectuale la nivelul UE:

- Rovilac® - lapte praf concentrat pentru furajarea nou-născuților;

## ROVILAC®

- Criovit® - furaj mineral complet pentru optimizarea performanțelor de producție, reproducție și menținerea sănătății și bunăstării animalelor, prin aportul echilibrat de minerale și vitamine;

## CRIOVIT®

- Robinder® - inhibitor de micotoxine pentru protecție avansată împotriva ciupercilor și fungilor de origine telurică și susținerea metabolismului sănătos al animalului.

## ROBINDER®

Prin expertiză, soluții personalizate și produse premium, CRIOTI TRADE SRL contribuie la dezvoltarea agriculturii secolului XXI.

# REȚETELE CONSACRATE ȘI RECONSTRUCȚIA VALORII TEHNOLOGICE ÎN INDUSTRIA ALIMENTARĂ ROMÂNEASCĂ

Emilia Ștefan



## Rețetele consacrate și reconstrucția valorii tehnologice în industria alimentară românească

Industria alimentară românească se află într-un moment de redefinire structurală. După ani în care competiția s-a concentrat aproape exclusiv pe preț, volume și eficiență operațională, piața începe să se maturizeze sub presiunea consumatorilor tot mai atenți la compoziție, proveniență și consistența calității. În acest context, mecanismul rețetelor consacrate, introdus prin Ordinul comun al Ministerului Agriculturii și Dezvoltării Rurale nr. 151/1.460/213/2021, apare nu ca o inițiativă simbolică, ci ca un instrument concret de reconstrucție a valorii tehnologice în industria alimentară.

Pentru prima dată după decenii, statul român creează un cadru juridic prin care tehnologiile industriale istorice sunt recunoscute oficial, standardizate și protejate. Nu vorbim despre produse artisanale sau despre reinterpretări comerciale ale tradiției, ci despre rețete industriale autentice, utilizate documentat înainte de 1975, cu proporții clare de ingrediente și procese tehnologice precise. Practic, tradiția alimentară este transformată din element de comunicare într-un standard verificabil.

Această schimbare de paradigmă are loc într-un moment în care consumatorul român începe să penalizeze tot mai mult produsele percepute

ca diluate calitativ și să recompenseze claritatea de rețetă. În ultimele decenii, multe segmente alimentare au suferit modificări succesive de compoziție în încercarea de a reduce costurile de producție. Rezultatul a fost adesea pierderea consistenței gustului și scăderea încrederii în anumite categorii. Rețetele consacrate oferă exact contrariul: stabilitate, predictibilitate și transparență tehnologică.

În esență, rețeta consacrată descrie complet un produs alimentar, de la materia primă până la parametrii de proces și criteriile de calitate. Condiția fundamentală este utilizarea documentată înainte de anul 1975, o perioadă în care producția alimentară românească funcționa pe baze tehnologice standardizate, cu normative clare și cu accent pe uniformitatea calității. Acest lucru conferă sistemului o ancoră istorică solidă și evită alunecarea către interpretări subiective ale noțiunii de Țn tradițional.

Mecanismul este construit pe două niveluri complementare. Pe de o parte, există Registrul Național al Rețetelor Consacrate, care inventariază rețetele validate oficial. Pe de altă parte, Registrul Național al Produselor Atestate conform Rețetelor Consacrate cuprinde produsele fabricate efectiv de procesatori pe baza acestor rețete. Distincția este esențială: o rețetă este un standard tehnologic, în timp ce produsul este aplicarea practică a acestui standard într-o unitate de producție.

Procesatorii nu primesc un Ncertificat de tradiție simbolic, ci o atestare condiționată de respectarea strictă a rețetei și a procesului tehnologic. Atestatul are valabilitate limitată și presupune menținerea conformității, ceea ce introduce o disciplină tehnologică rar întâlnită în comunicarea de tip tradițional.

Impactul acestei abordări devine vizibil în mod special în sectoarele cu tradiție industrială solidă, precum carnea și lactatele. Industria cărnii dispune de un patrimoniu tehnologic vast, construit în jurul salamurilor, mezelurilor, specialităților afumate și produselor tocate. Multe dintre aceste produse aveau rețete fixe, cu raporturi precise între carne, grăsime, condimente și tratamente termice, menite să asigure gust constant și siguranță alimentară.

În ultimele decenii, o parte din aceste formule au fost modificate, simplificate sau adaptate comercial, adesea cu impact negativ asupra percepției de calitate. Prin rețetele consacrate, industria are posibilitatea de a reveni oficial la standardele care au construit reputația acestor produse. Nu ca exercițiu nostalgic, ci ca strategie de diferențiere într-o piață saturată.

Pentru consumator, diferența este imediat perceptibilă: produs cu gust stabil, textură previzibilă și compoziție clară. Pentru procesator, avantajul constă în recâștigarea încrederii și în capacitatea de a justifica o poziționare superioară fără a ieși din logica producției industriale.

Sectorul lactatelor, însă, oferă probabil cea mai coerentă aplicație a rețetelor consacrate. Brânzeturile românești, produsele fermentate și untul au fost fabricate industrial după tehnologii riguroase cu mult înainte de 1975. Fiecare tip de brânză avea parametri de proces bine definiți: temperaturi de coagulare, timpi de maturare, niveluri de umiditate, metode de sărare. Aceste elemente construiau identitatea produsului la fel de mult ca materia primă.

Astăzi, într-o piață în care denumiri precum telemea, cașcaval sau iaurt sunt utilizate pentru produse cu compoziții foarte diferite, rețetele consacrate pot restabili reperele de calitate. Atestarea unei brânze obținute conform unei tehnologii istorice nu înseamnă revenirea la echipamente vechi, ci respectarea specificației produsului cu mijloace moderne. Se validează procesul, nu

epoca utilajelor.

Acest lucru permite procesatorilor să combine eficiența tehnologică actuală cu identitatea istorică a produsului. Rezultatul este un produs modern ca siguranță și capacitate de producție, dar autentic ca rețetă și gust.

Produsele fermentate, la rândul lor, beneficiază de această abordare. Iaurtul, sana, chefirul sau smântâna au profiluri senzoriale strâns legate de culturile utilizate și de parametrii de fermentare. Standardizarea acestor procese prin rețete consacrate poate oferi consistență într-un segment în care variațiile de gust sunt frecvent criticate de consumatori.

Din perspectivă economică, valoarea rețetelor consacrate depășește componenta de imagine. Produsele atestate pot susține marje mai stabile, pot crea loialitate și pot proteja brandurile împotriva erodării prin competiție exclusiv pe preț. Ele oferă un argument tehnologic real pentru poziționare premium, fără a limita volumele sau capacitatea de extindere.

În plus, sistemul poate deveni un instrument util în proiecte de

investiții și finanțări, unde valoarea adăugată, diferențierea și trasabilitatea proceselor sunt criteriile tot mai relevante. Un produs bazat pe rețetă consacrată oferă un cadru clar de justificare a calității și a identității tehnologice.

#### **Pe termen mediu, rețetele conso-**

crate pot contribui la maturizarea pieței alimentare românești, prin separarea clară dintre produse generice și produse cu identitate tehnologică certificată. Această segmentare este specifică piețelor dezvoltate și reprezintă un pas natural în evoluția industriei.

Mai mult decât un program administrativ, rețetele consacrate pot deveni una dintre puținele pârguri prin care industria alimentară românească recâștigă controlul asupra valorii produsului, într-un context global dominat de standardizare și presiune pe costuri.

Transformarea tradiției industriale în standard oficial nu este un exercițiu de trecut, ci o strategie de viitor.



## .Rețetele consacrate în industria cărnii: revenirea la disciplină tehnologică

În industria cărnii, conceptul de rețetă consacrată are o semnificație aparte, deoarece acest sector a fost, istoric, unul dintre cele mai standardizate și riguros reglementate segmente ale industriei alimentare românești. Salamurile, cârnații, specialitățile afumate și produsele fierte sau tocate erau fabricate, înainte de 1975, pe baza unor normative tehnologice clare, cu rețete fixe și procese atent controlate. Aceste standarde nu erau expresia unei nostalgii culinare, ci rezultatul unei necesități industriale: producerea unor alimente sigure, uniforme și reproductibile la scară mare.

Fiecare produs avea o compoziție precisă, cu raporturi bine definite între carne, grăsime, apă, condimente și aditivi tehnologici acceptați la acel moment. Tratamentele termice, maturarea, afumarea și condițiile de depozitare erau descrise în detaliu, astfel încât rezultatul final să fie constant, indiferent de unitatea de producție. Acest sistem a permis construirea unei reputații industriale solide pentru anumite categorii de produse din carne, recunoscute și consumate la nivel național.

În ultimele decenii, presiunea concurențială și creșterea costurilor au determinat o flexibilizare excesivă a rețetelor, cu substituții

de materii prime și ajustări succesive de compoziție. Deși legale din punct de vedere sanitar, aceste modificări au afectat treptat profilul senzorial și percepția de calitate a multor produse. Rețetele consacrate oferă, în acest context, posibilitatea unei reveniri oficiale la disciplinele tehnologice care au definit industria cărnii românești.

Atestarea unui produs din carne conform unei rețete consacrate presupune respectarea strictă a compoziției și a procesului tehnologic istoric, indiferent de echipamentele moderne utilizate. Nu se validează o "rețetă de casă", ci o tehnologie industrială documentată. Pentru procesatori, acest lucru înseamnă o delimitare clară între produse standardizate generic și produse cu identitate tehnologică certificată, capabile să susțină poziționări superioare pe piață fără a ieși din logica producției industriale.

Rețetele consacrate în industria laptelui: standardizarea identității produsului

Dacă industria cărnii beneficiază de un patrimoniu tehnologic solid, sectorul lactatelor oferă, probabil, cel mai coerent exemplu de aplicare a conceptului de rețetă consacrată. Produsele lactate românești au fost fabricate industrial, cu mult înainte de 1975, pe baza unor tehnologii riguroase, în care fiecare parametru de proces avea un rol clar în definirea produsului final.

Brânzeturile, produsele fermentate și untul aveau specificații detaliate privind tipul de lapte utilizat, temperaturile de coagulare, culturile lactice, timpii de maturare, metodele de sărare și condițiile de depozitare. Aceste elemente nu erau accesorii, ci constituiau identitatea produsului. O telemea, un cașcaval sau un iaurt nu erau definite doar prin denumire, ci printr-un set precis de parametri tehnologici care asigurau consistența gustului și a texturii.

În prezent, utilizarea largă a acelorași denumiri pentru produse cu compoziții foarte diferite a generat confuzie și a erodat încrederea consumatorilor. Rețetele consacrate pot restabili aceste repere, oferind o delimitare clară între produse care respectă o tehnologie istorică verificată și produse formulate liber, în funcție de criterii comerciale.

Atestarea unui produs lactat conform unei rețete consacrate nu presupune utilizarea unor echipamente vechi sau renunțarea la standardele moderne de siguranță alimentară. Dimpotrivă, permite combinarea eficienței tehnologice actuale cu respectarea specificației produsului. Se validează procesul, nu epoca. Astfel, un procesator poate produce volume mari, cu randamente industriale moderne, păstrând în același timp identitatea tehnologică a produsului.

Produsele fermentate, precum

iaurtul, sana, chefirul sau smântâna, sunt deosebit de sensibile la variațiile de proces. Profilul lor senzorial este strâns legat de tipul culturilor lactice și de parametrii de fermentare. Standardizarea acestor elemente prin rețete consacrate poate aduce consistență într-un segment în care fluctuațiile de gust sunt frecvent criticate și pot afecta fidelitatea consumatorilor.

Impactul economic și strategic al rețetelor consacrate

Extinderea sistemului rețetelor consacrate în carne și lapte are implicații economice care depășesc zona de marketing. Produsele atestate pot susține marje mai stabile, pot reduce presiunea competiției exclusiv pe preț și pot contribui la reconstrucția încrederii în brandurile industriale românești. Într-o piață dominată de oferte generice, diferențierea tehnologică devine un avantaj competitiv real.

În plus, existența unui standard tehnologic oficial facilitează dialogul cu instituțiile de finanțare și cu partenerii comerciali. Un produs bazat pe rețetă consacrată oferă trasabilitate, claritate și justificare obiectivă a valorii adăugate. Aceste elemente sunt tot mai importante în evaluarea proiectelor de investiții, în special în contextul fondurilor europene și al cerințelor de sustenabilitate.

Pe termen mediu, rețetele consacrate pot contribui la maturizarea pieței alimentare românești prin crearea unei segmentări clare între produse generice și produse cu identitate tehnologică certificată. Această separare este specifică piețelor dezvoltate și permite industriei să evolueze dincolo de competiția pe costuri, către competiția pe valoare și consistență.

Într-un context global marcat de standardizare și presiune permanentă pe eficiență, rețetele consacrate oferă industriei alimentare românești una dintre puținele pârghii prin care poate recâștiga controlul asupra valorii produsului. Transformarea tradiției industriale în standard oficial nu reprezintă o întoarcere în trecut, ci o strategie de viitor, ancorată în tehnologie, disciplină și încredere.





Control complet  
asupra producției în  
**INDUSTRIA ALIMENTARĂ**

**Industrial Automation**

A company of RAP Group

# **SIGURANȚĂ ALIMENTARĂ. AUTOMATIZARE 24/7.**

RAP Systems susține producătorii de lapte și carne să mențină procese stabile, sigure și complet controlate, indiferent de schimb sau volum.

**Beneficii cheie:**

- Control precis al parametrilor critici (temperatură, timp, dozare)
- Monitorizare în timp real și alarme relevante
- Reducerea opririlor neplanificate și a pierderilor
- Procese ușor de operat, standardizate
- Date clare pentru trasabilitate și audit

[systems.office@rap-group.ro](mailto:systems.office@rap-group.ro)

+40 723 35 09 82

[www.rap-systems.ro](http://www.rap-systems.ro)

# ETICHETAREA ALIMENTELOR ÎN UNIUNEA EUROPEANĂ ȘI ROMÂNIA: REGLEMENTARE, TRANSPARENTĂ ȘI IMPACT ECONOMIC



## Alexandra Cismaru

Etichetarea alimentelor reprezintă una dintre cele mai sensibile și mai complexe componente ale politicii alimentare europene. Dincolo de funcția sa informativă, eticheta a devenit un instrument de reglementare, de protecție a consumatorului și de disciplinare a pieței. În Uniunea Europeană, cadrul de etichetare este construit pentru a asigura transparență, comparabilitate și corectitudine, într-o piață unică în care produsele circulă liber, iar încrederea consumatorului este esențială pentru funcționarea lanțului agroalimentar.

Regulamentul (UE) nr. 1169/2011 privind informarea consumatorilor cu privire la produsele alimentare constituie piatra de temelie a acestui sistem. Acesta stabilește cerințe clare privind denumirea produsului, lista ingredientelor, evidențierea alergenilor, cantitatea netă, data durabilității minimale sau data-limită de consum, condițiile de păstrare și informațiile nutriționale obligatorii. Obiectivul declarat al legislației este de a permite consumatorilor să facă alegeri informate, în condiții de concurență loială între operatorii economici.

La nivel european, importanța etichetării este reflectată și în datele de consum. Potrivit Eurobarometru, peste 60% dintre consumatorii europeni declară că citesc frecvent eticheta alimentelor, iar mai mult de 70% consideră informațiile de pe etichetă relevante în decizia de cumpărare. Această atenție crescută acordată etichetei a transformat-o într-un element cu impact direct asupra comportamentului de consum și, implicit, asupra strategiilor comerciale ale industriei alimentare.

În România, aplicarea cadrului european de etichetare s-a realizat integral după aderarea la Uniunea Europeană, însă gradul de conformare și de înțelegere a regulilor a evoluat gradual. Autoritățile de control, în special Autoritatea Națională Sanitar-Veterinară și pentru Siguranța Alimentelor și Autoritatea Națională pentru Protecția Consumatorilor, au intensificat verificările privind corectitudinea etichetării, în special în segmentele sensibile precum carnea, produsele din carne, lactatele și produsele procesate complexe.

Un element central al etichetării îl reprezintă lista ingredientelor și ordinea acestora în funcție de pondere. Această cerință aparent tehnică are implicații economice directe, deoarece obligă operatorii să reflecte fidel compoziția produsului. Într-o industrie în care ajustările de rețetă sunt frecvente, transparența ingredientelor limitează practicile de substituție excesivă și protejează consumatorul împotriva comunicării înșelătoare.

Evidențierea alergenilor este un alt pilon esențial al etichetării moderne. Conform datelor Autorității Europene pentru Siguranța Alimentară, alergiile alimentare afectează între 2% și 4% din populația adultă a UE și până la 8% dintre copii. Obligația de a evidenția clar alergenii în lista ingredientelor nu este doar o cerință de informare, ci o măsură de protecție a sănătății publice, cu impact direct asupra riscurilor medicale.



Informațiile nutriționale obligatorii, introduse gradual începând cu 2016, au adăugat o nouă dimensiune etichetării. Valoarea energetică, conținutul de grăsimi, acizi grași saturați, carbohidrați, zahăruri, proteine și sare sunt prezentate într-un format standardizat, permițând compararea produselor. Datele Comisiei Europene arată că introducerea etichetării nutriționale a determinat reformularea a mii de produse la nivelul UE, în special prin reducerea conținutului de sare și zahăr.

În România, impactul etichetării nutriționale este vizibil mai ales în categoriile de produse procesate. Industria alimentară a fost nevoită să își adapteze rețetele pentru a răspunde presiunii consumatorilor și a riscului reputațional asociat cu valori nutriționale percepute negativ. Acest proces de reformulare implică costuri semnificative, dar contribuie la alinierea produselor la tendințele europene de sănătate publică.

Etichetarea originii materiilor prime reprezintă un subiect de dezbatere continuă. În cazul cărnii, legislația europeană impune indicarea țării de origine sau a locului de proveniență pentru anumite categorii, ca urmare a crizelor de încredere din trecut. Pentru lactate și produse procesate, regulile sunt mai nuanțate, iar mențiunile de origine pot deveni surse de confuzie

dacă nu sunt utilizate corect.

România a cunoscut dezbateri intense privind utilizarea mențiunilor de tip „Produs românesc” sau „Fabricat în România”. Din punct de vedere juridic, aceste mențiuni sunt permise doar în condițiile respectării criteriilor de origine stabilite de legislația europeană. Utilizarea improprie a acestor afirmații a generat intervenții repetate ale autorităților de control, în special în sectorul cărnii și al lactatelor.

Etichetarea nu are doar o dimensiune informativă, ci și una economică. Costurile de conformare la cerințele de etichetare sunt semnificative, în special pentru întreprinderile mici și mijlocii. Actualizarea constantă a etichetelor, adaptarea la modificările legislative și gestionarea riscului de neconformitate presupun resurse financiare și administrative considerabile.

Cu toate acestea, etichetarea corectă poate deveni un avantaj competitiv. Produsele care comunică transparent compoziția, originea și valorile nutriționale beneficiază de un nivel mai ridicat de încredere din partea consumatorilor. Studiile realizate la nivel european indică o corelație între claritatea etichetei și loialitatea față de brand, în special în segmentele de produse cu valoare adăugată ridicată.

Un subiect emergent este etichetarea frontală nutrițională, precum sistemele de tip Nutri-Score. Deși nu este obligatoriu la nivelul UE, acest tip de etichetare este analizat ca instrument de politică publică. Dezbaterea este intensă, deoarece sistemele simplificate pot influența semnificativ comportamentul de consum, dar pot și dezavantaja anumite categorii de produse tradiționale sau cu profil nutrițional specific.

Pentru industria alimentară românească, adoptarea voluntară a unor sisteme de etichetare frontală ridică probleme de competitivitate și de poziționare pe piață. Lipsa unei decizii uniforme la nivel european creează riscul fragmentării pieței și al apariției unor bariere comerciale indirecte.

Etichetarea digitală este o altă direcție de evoluție. Codurile QR și platformele digitale permit furnizarea de informații suplimentare fără supraîncărcarea etichetei fizice. Comisia Europeană analizează aceste soluții ca modalitate de extindere a informațiilor disponibile, în special în contextul obiectivelor de sustenabilitate și trasabilitate.

În concluzie, etichetarea alimentelor în Uniunea Europeană și România nu este un exercițiu birocratic, ci un mecanism central de funcționare a pieței agroalimentare. Ea influențează deciziile

de consum, strategiile industriale și politicile publice. Pentru România, respectarea și utilizarea inteligentă a cadrului de etichetare reprezintă o condiție pentru consolidarea industriei alimentare și pentru recâștigarea încrederii consumatorilor într-o piață din ce în ce mai competitivă.

Din perspectiva impactului economic, etichetarea alimentelor generează costuri semnificative de conformare pentru operatorii din industria alimentară. Aceste costuri includ adaptarea graficii, traducerea informațiilor pentru piața unică, actualizarea constantă a etichetelor în funcție de modificările legislative și gestionarea riscurilor de neconformitate. Potrivit evaluărilor Comisiei Europene, costurile administrative legate de informarea consumatorilor pot reprezenta între 1% și 3% din costurile totale de producție pentru întreprinderile mici și mijlocii din sectorul alimentar, procent care scade în cazul marilor operatori cu volume ridicate.

În România, presiunea etichetării este resimțită mai acut de IMM-uri, care dispun de resurse limitate pentru monitorizarea continuă a legislației europene. Datele ANPC indică faptul că etichetarea incorrectă sau incompletă se numără constant printre principalele neconformități identificate în controalele din industria alimentară, alături de problemele de informare





privind originea și compoziția produselor. Sancțiunile aplicate nu au doar un impact financiar direct, ci și unul reputațional, care poate afecta semnificativ relația cu retailerul și cu consumatorii.

Etichetarea funcționează tot mai mult ca un instrument de competiție pe piața internă și europeană. Claritatea informațiilor, lizibilitatea și coerența mesajului pot diferenția produsele într-un context de ofertă abundentă. În același timp, complexitatea regulilor poate acționa ca o barieră indirectă de acces pe piață pentru operatorii mai mici, care întâmpină dificultăți în a susține costurile și rigorile conformării.

Un exemplu relevant este modul de utilizare a mențiunilor nutriționale și de sănătate, reglementate prin Regulamentul (CE) nr. 1924/2006. Aceste mențiuni sunt strict controlate, iar utilizarea lor incorectă este sancționată sever. Conform datelor Autorității Europene pentru Siguranța Alimentară, doar o parte limitată dintre afirmațiile propuse de industrie au fost autorizate la nivel european, ceea ce restrânge semnificativ spațiul de comunicare comercială și obligă operatorii să își calibreze mesajele în mod prudent.

În România, controalele ANSVSA și ANPC au vizat în mod constant utilizarea mențiunilor de tip „Năfărăi,

„Nnaturali, „Ntradiționali sau „Nautentici. Aceste formulări, deși atractive din punct de vedere comercial, pot induce în eroare dacă nu sunt susținute de criterii obiective. Lipsa unei delimitări clare între comunicarea de marketing și informarea obligatorie a consumatorului rămâne una dintre principalele surse de conflict între autorități și industrie.

Etichetarea trebuie analizată și din perspectiva politicilor de sănătate publică. Creșterea incidenței obezității și a bolilor asociate alimentației a determinat Uniunea Europeană să utilizeze eticheta ca instrument de influențare a comportamentului alimentar. Datele Organizației Mondiale a Sănătății arată că peste 50% din populația adultă a UE este supraponderală, iar aproximativ 20% este obeză. În acest context, informațiile nutriționale și eventualele sisteme de etichetare frontală sunt văzute ca pârghii de intervenție non-fiscală.

Pentru industria alimentară, această orientare implică o presiune suplimentară asupra reformulării produselor. Reducerea conținutului de sare, zahăr sau grăsimi nu este doar o decizie tehnologică, ci și una economică, cu impact asupra costurilor, stabilității rețetelor și acceptabilității produselor de către consumatori. Etichetarea devine astfel un factor activ în modelarea

ofertei alimentare, nu doar un instrument de informare pasivă.

Viitorul etichetării este strâns legat de obiectivele europene privind sustenabilitatea. Strategia „De la fermă la consumator” prevede extinderea informațiilor privind impactul de mediu al produselor alimentare. Discuțiile privind eti-

chetarea amprenteii de carbon sau a sustenabilității ambalajelor sunt în fază avansată la nivel european. Implementarea unor astfel de cerințe ar adăuga un nou strat de complexitate pentru industrie, dar ar putea contribui la o mai bună internalizare a costurilor de mediu.

Digitalizarea etichetei este considerată una dintre soluțiile pentru gestionarea acestui volum crescut de informații. Utilizarea codurilor QR permite furnizarea de date detaliate privind trasabilitatea, sustenabilitatea și compoziția produselor, fără a încălca eticheta fizică. Comisia Europeană analizează aceste instrumente ca parte a tranziției digitale a sectorului agroalimentar.

În perspectivă, etichetarea va continua să evolueze de la un set de obligații formale către un mecanism complex de guvernare a pieței alimentare. Pentru România, adaptarea la aceste transformări presupune consolidarea capacității administrative, profesionalizarea operatorilor economici și o mai bună comunicare între autorități și industrie.



Etichetarea corectă și inteligent utilizată poate deveni un avantaj strategic, nu doar o obligație legală. Într-o piață europeană competitivă, transparența și credibilitatea informației sunt active economice reale. Modul în care industria alimentară românească va integra aceste cerințe va influența direct poziționarea sa pe termen lung, atât pe piața internă, cât și pe cea europeană.

În economia pieței unice europene, etichetarea alimentelor a devenit un instrument de putere economică, nu doar un mecanism de informare. Standardele ridicate de etichetare funcționează simultan ca garanție pentru consumatori și ca filtru de acces pe piață. Operatorii care dispun de capacitate administrativă, juridică și tehnologică pot transforma conformarea într-un avantaj competitiv, în timp ce actorii slab capitalizați rămân vulnerabili sau sunt excluși gradual din lanțurile comerciale moderne.

Această realitate plasează etichetarea la intersecția dintre reglementare și politică industrială. În statele cu industrii alimentare consolidate, cadrul de etichetare este utilizat ca element de stabilizare a pieței și de protejare a valorii adăugate interne. În absența unei industrii puternice, aceleași reguli pot accentua dependența de importuri și pot limita capacitatea de dezvoltare a procesării locale. Din acest punct de vedere, etichetarea nu este neutră din punct de vedere economic.

Pentru România, miza următorului deceniu constă în transformarea etichetării dintr-o obligație defensivă într-un instrument de poziționare. Claritatea informațiilor, coerența comunicării și respectarea strictă a cadrului european pot susține credibilitatea produselor românești într-un mediu concurențial dur. În același timp, lipsa de rigoare sau utilizarea abuzivă a unor mențiuni sensibile riscă să erodeze încrederea și să afecteze întregi segmente de piață.

Relația dintre autorități, industrie și consumatori va fi esențială. Controlul și sancțiunea sunt necesare, dar insuficiente în absența dialogului și a predictibilității. Profesionalizarea etichetării presupune investiții în competență, nu doar în grafică sau ambalaj. În acest sens, eticheta devine un document economic cu valoare juridică și reputațională, nu un simplu suport de marketing.

Pe termen lung, modul în care România va gestiona evoluția etichetării va influența competitivitatea industriei alimentare și capacitatea acesteia de a rămâne relevantă într-o piață europeană tot mai reglementată. Etichetarea nu este o povară inevitabilă, ci un test de maturitate economică. Cine îl tratează strategic câștigă acces, încredere și valoare. Cine îl ignoră rămâne marginal.



# SIGURANȚA ALIMENTARĂ ÎN UE ȘI ROMÂNIA: COSTUL CONFORMĂRII, PRESIUNEA REGLEMENTĂRII ȘI IMPACTUL ASUPRA INDUSTRIEI

Mihnea Vasiliu

Siguranța alimentară reprezintă unul dintre pilonii fundamentali ai politicilor agroalimentare europene și, în același timp, una dintre cele mai consistente surse de presiune structurală asupra industriei alimentare. În Uniunea Europeană, cadrul de reglementare în materie de siguranță alimentară este printre cele mai stricte la nivel global, iar respectarea acestuia condiționează accesul pe piață, funcționarea unităților de procesare și competitivitatea produselor. Pentru industria alimentară românească, conformarea nu este doar o obligație legală, ci un determinant major al costurilor, al organizării producției și al capacității de investiție.

Arhitectura europeană a siguranței alimentare este construită pe principiul Țede la fermă la consumator, care presupune controlul întregului lanț alimentar. Regulamentele europene stabilesc cerințe detaliate privind igiena, trasabilitatea, controlul contaminanților, utilizarea aditivilor, materialele în contact cu alimentele și etichetarea. Acest sistem urmărește reducerea riscurilor pentru sănătatea publică, dar implică o complexitate administrativă și tehnologică ridicată pentru operatorii economici.

Pentru procesatori, siguranța alimentară presupune implementarea unor sisteme interne elaborate. Planurile HACCP, procedurile de autocontrol, auditările interne și externe, analizele de laborator și documentația aferentă consumă resurse financiare și umane semnificative. Aceste cerințe sunt relativ ușor de gestionat de companiile mari, dar devin o povară disproporționată pentru întreprinderile mici și mijlocii, care reprezintă o parte importantă a industriei alimentare românești.

Costul conformării este adesea subestimat. Pe lângă investițiile inițiale în infrastructură și echipamente, există costuri recurente legate de monitorizare, analize, certificări și actualizarea procedurilor. Modificările frecvente ale legislației europene, generate de noile evaluări științifice de risc, obligă operatorii să își adapteze constant procesele, ceea ce complică planificarea investițiilor și crește incertitudinea.

Evaluarea științifică a riscului este coordonată la nivel european de Autoritatea Europeană pentru Siguranța Alimentară. Avizele EFSA fundamentează deciziile privind limitele maxime de reziduuri, utilizarea aditivilor și gestionarea riscurilor biologice. Acest model asigură coerență și credibilitate științifică, dar presupune un nivel ridicat de complexitate tehnică pentru operatori, în special pentru cei cu resurse limitate.

Relația dintre siguranța alimentară și costuri trebuie analizată dintr-o perspectivă economică. Conformarea generează costuri directe, dar produce și beneficii indirecte, precum reducerea riscului de retrageri de pe piață și protejarea reputației. Problema apare atunci când aceste beneficii nu pot fi monetizate imediat, în timp ce costurile sunt suportate integral de industrie.

În România, presiunea conformării este amplificată de nivelul relativ scăzut al capitalizării industriei. Multe unități de procesare funcționează la limita rentabilității, iar costurile suplimentare asociate siguranței alimentare reduc spațiul de manevră financiar. În lipsa unor mecanisme eficiente de sprijin, conformarea devine un factor de selecție structurală, favorizând operatorii mari și accelerând consolidarea pieței.



Controlul oficial joacă un rol central în funcționarea sistemului. Deși scopul acestuia este prevenirea riscurilor, aplicarea neuniformă a controalelor și accentul pe sancțiune sporesc incertitudinea și descurajează investițiile. Un sistem eficient presupune predictibilitate, consiliere și cooperare între autorități și industrie.

Diferențele de implementare între statele membre creează distorsiuni competitive. Deși cadrul legislativ este comun, modul de aplicare variază, generând costuri relative diferite pentru operatori. Pentru procesatorii români, aceste diferențe pot însemna un dezavantaj competitiv fără beneficii suplimentare pentru consumator.

În industria cărnii, cerințele de siguranță alimentară influențează direct structura costurilor. Controlul contaminării, gestionarea subproduselor și menținerea lanțului frigorific implică investiții continue. Orice incident poate avea consecințe comerciale severe, determinând o abordare defensivă și reducerea apetitului pentru inovație.

În industria lactatelor, controlul microbiologic și trasabilitatea materiei prime sunt esențiale. Fragmentarea bazei de colectare și variabilitatea calității laptelui crud cresc complexitatea proceselor și costurile de conformare. Aceste constrângeri limitează flexibilitatea operațională și capacitatea de diversificare.

Pe termen mediu, presiunea reglementării produce efecte structurale. Operatorii care nu pot susține costurile sunt eliminați sau absorbiți, ceea ce conduce la consolidarea pieței. Deși consolidarea poate aduce eficiențe, ea reduce diversitatea industrială și poate slăbi legătura cu producția locală.

Siguranța alimentară influențează și relația cu retailul. Lanțurile comerciale impun frecvent standarde suplimentare față de cele legale, solicitând certificări private și audituri suplimentare. Aceste cerințe amplifică costurile și accentuează presiunea asupra procesatorilor.

Din perspectivă strategică, siguranța alimentară este strâns legată de competitivitatea externă. Respectarea standardelor

europene oferă acces pe piețele internaționale, dar acest avantaj este valorificat doar de operatorii care dispun de capacitatea financiară și tehnologică necesară.

Scenariile pentru perioada 2026-2035 indică două traiectorii. În scenariul de continuitate, complexitatea reglementării va continua să apese asupra industriei românești, menținând un nivel scăzut al investițiilor. În scenariul alternativ, integrarea conformării într-o strategie industrială coerentă poate transforma siguranța alimentară într-un avantaj competitiv.

Rolul politicilor publice este determinant. Sprijinul pentru investiții, claritatea legislativă și orientarea controalelor către prevenție pot reduce costul conformării. Fără aceste ajustări, presiunea reglementării va limita capacitatea industriei de a crea valoare adăugată.

Siguranța alimentară nu este doar o obligație, ci infrastructura invizibilă a industriei alimentare moderne. Capacitatea României de a dezvolta o industrie competitivă depinde de modul în care acest sistem va fi gestionat și integrat într-o viziune economică de lungă durată.

Dincolo de costurile directe, siguranța alimentară generează efecte indirecte asupra organizării interne a companiilor. Resursele alocate conformării reduc disponibilitatea pentru activități de dezvoltare, marketing și inovare. În unitățile mici și medii, funcțiile de calitate și conformare sunt adesea

suprapuse cu alte responsabilități, ceea ce crește riscul operațional și reduce eficiența.

Digitalizarea proceselor de siguranță alimentară este frecvent prezentată ca soluție de optimizare. Sistemele informatice de trasabilitate, monitorizare și raportare pot reduce erorile și pot crește transparența. Totuși, implementarea acestor soluții presupune investiții inițiale și competențe specifice, care nu sunt uniform disponibile în industrie.

În context european, siguranța alimentară este tot mai strâns legată de obiectivele de sustenabilitate. Reducerea risipei alimentare, limitarea utilizării substanțelor cu impact asupra mediului și cerințele privind materialele de ambalare adaugă noi straturi de conformare. Aceste cerințe sporesc complexitatea reglementării și cresc costurile, în special pentru operatorii care nu dispun de economii de scară.

Relația dintre siguranța alimentară și inovare este ambivalentă. Pe de o parte, standardele ridicate stimulează dezvoltarea de tehnologii mai sigure și mai eficiente. Pe de altă parte, rigiditatea reglementării poate încetini introducerea de produse noi și poate limita experimentarea. Pentru industria românească, această tensiune se traduce printr-o orientare precaută, cu accent pe produse consacrate și procese validate.

Comparativ cu statele vest-europene, România se află într-o etapă

diferită de maturitate industrială. Nivelul mai scăzut de capitalizare face ca aceleași cerințe să aibă un impact relativ mai mare. Fără mecanisme de sprijin adaptate, conformarea riscă să devină un factor de excludere pentru operatorii mai mici.

Siguranța alimentară influențează și structura lanțurilor de aprovizionare. Cerințele de trasabilitate și control favorizează furnizorii mari și bine organizați, în detrimentul celor mici. Această tendință poate reduce diversitatea surselor și poate slăbi legătura dintre procesare și producția locală.

În plan comercial, conformarea la standarde ridicate este utilizată ca instrument de diferențiere pe piețele externe. Produsele europene beneficiază de un nivel ridicat de încredere, însă această reputație este susținută de costuri semnificative. Pentru a valorifica acest avantaj, industria trebuie să depășească competiția pe preț și să se orienteze către segmente cu valoare adăugată mai mare.

Pe termen lung, rolul siguranței alimentare în competitivitatea industriei va depinde de capacitatea de adaptare. Integrarea conformării într-un model economic sustenabil presupune anticiparea schimbărilor legislative și investiții continue în competențe și tehnologie.

În perioada 2026-2035, politicile europene vor continua să ridice nivelul de exigență. Fără o strate-

gie națională coerentă, industria alimentară românească riscă să rămână într-o poziție defensivă. Alternativ, utilizarea inteligentă a fondurilor europene și orientarea controalelor către prevenție pot reduce impactul negativ și pot stimula modernizarea.

Siguranța alimentară trebuie privită ca parte a infrastructurii economice, nu doar ca obligație administrativă. Ea condiționează accesul la piață, influențează structura industriei și determină capacitatea de creare a valorii adăugate. Modul în care România va gestiona acest echilibru va defini traiectoria industriei alimentare în următorul deceniu.

Un element adesea trecut cu vederea este impactul siguranței alimentare asupra structurii costurilor pe termen lung. Investițiile realizate pentru conformare generează amortizări care apasă asupra profitabilității ani la rând. În absența unei creșteri corespunzătoare a productivității sau a prețului final, aceste costuri sunt absorbite integral de industrie.

Siguranța alimentară influențează și relația cu consumatorul. Deși nivelul de protecție este ridicat, gradul de conștientizare a costurilor reale ale conformării este scăzut. Această asimetrie informațională face dificilă justificarea unor prețuri mai mari pentru produse conforme, menținând presiunea asupra marjelor.



În România, discuția despre siguranța alimentară este adesea polarizată între control și sancțiune. Lipsesc instrumentele de evaluare economică a impactului reglementării asupra industriei. Fără aceste analize, politicile publice riscă să fie reactive și fragmentate, fără a ține cont de efectele cumulative asupra competitivității.

Comparativ, statele care au integrat analiza impactului economic în procesul de reglementare au reușit să reducă povara administrativă fără a compromite nivelul de protecție. Aceste exemple arată că siguranța alimentară și competitivitatea nu sunt obiective antagonice, ci pot fi reconciliate prin politici coerente.

Pe termen regional, capacitatea de conformare influențează distribuția geografică a industriei. Zonele cu infrastructură și resurse limitate sunt mai vulnerabile la presiunea reglementării, ceea ce poate accentua disparitățile teritoriale. Sprijinul direcționat poate preveni depopularea industrială a acestor regiuni.

Închiderea acestei analize subliniază faptul că siguranța alimentară este un factor structural al economiei agroalimentare. Ea modelează investițiile, relațiile comerciale și poziționarea internațională a industriei. Gestionată corect, poate deveni un avantaj competitiv; ignorată sau tratată fragmentat, poate limita dezvoltarea.

Pentru România, provocarea nu este reducerea nivelului de exigență, ci crearea condițiilor economice care să permită industriei să respecte standardele fără a-și compromite viabilitatea. Echilibrul dintre protecția consumatorului și sustenabilitatea economică va defini capacitatea sectorului agroalimentar de a evolua în următorul deceniu.

În perspectiva lanțurilor globale de aprovizionare, siguranța alimentară capătă o dimensiune geopolitică. Crizele recente au evidențiat vulnerabilitatea fluxurilor internaționale și importanța capacității interne de producție și procesare. Standardele ridicate de siguranță pot susține reziliența sistemului alimentar, dar numai dacă sunt însoțite de capacitate industrială și capital uman.

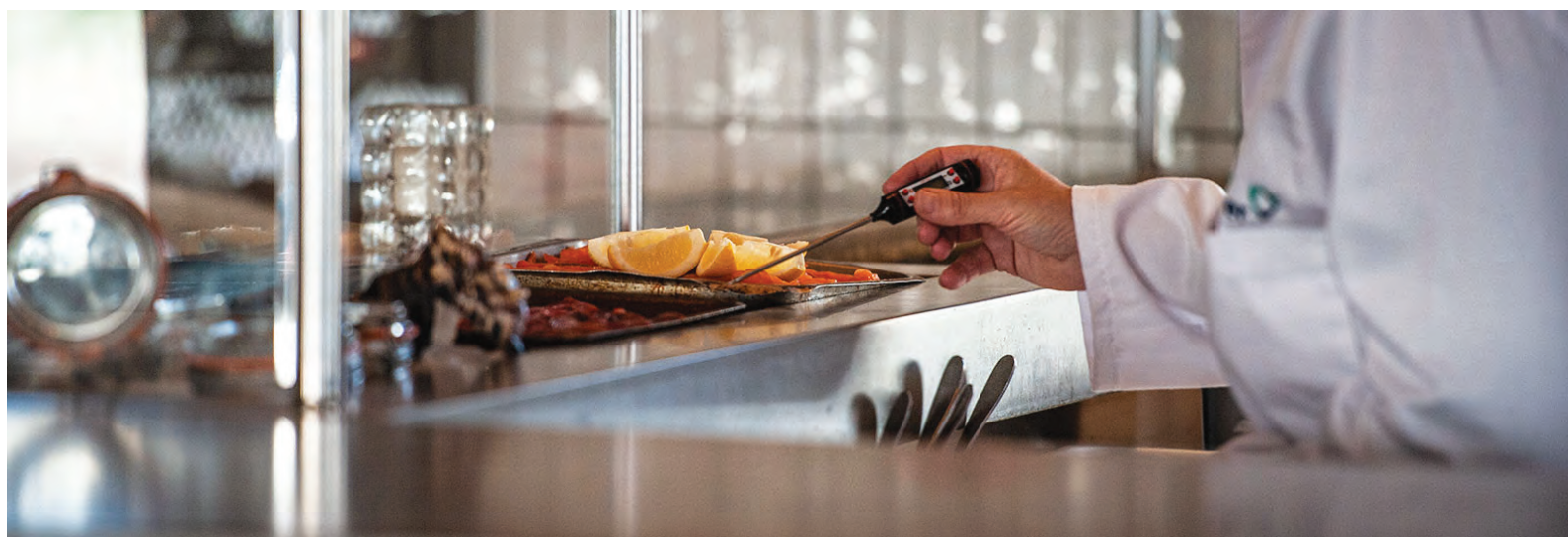
Pentru industria alimentară românească, adaptarea la acest context presupune consolidarea relației dintre autorități, industrie și mediul academic. Cercetarea aplicată, transferul de cunoștințe și formarea continuă pot reduce decalajul dintre cerințele teoretice și realitățile operaționale. Fără această punte, reglementarea riscă să rămână deconectată de capacitatea reală de implementare.

Un alt aspect relevant este costul reputațional al neconformităților. Într-un mediu mediatic accelerat, incidentele de siguranță alimentară au efecte imediate asupra brandurilor și asupra întregului sector. Prevenția este mai puțin vizibilă decât sancțiunea, dar este incomparabil mai eficientă din punct de vedere economic. Investițiile în prevenție trebuie privite ca asigurări sistematice, nu ca cheltuieli inutile.

Siguranța alimentară influențează și atractivitatea sectorului pentru investiții externe. Investitorii evaluează stabilitatea cadrului de reglementare și capacitatea de conformare ca factori cheie. Un sistem coerent și predictibil poate atrage capital și tehnologie, în timp ce incoerența și impredictibilitatea descurajează proiectele pe termen lung.

În final, siguranța alimentară nu poate fi separată de strategia economică a industriei alimentare. Ea trebuie integrată într-o viziune care să țină cont de costuri, beneficii și capacitatea de implementare. Doar astfel poate fi transformată dintr-o constrângere administrativă într-un pilon al competitivității și al încrederii.

Închiderea acestui articol confirmă că siguranța alimentară este una dintre cele mai puternice forțe modelatoare ale industriei alimentare europene. Pentru România, modul în care această forță va fi gestionată va determina dacă sectorul va rămâne un executant al regulilor sau va deveni un actor capabil să creeze valoare în cadrul lor.



# Carmangeria GODAC

Produse pe placul tuturor  
1991  
Tradiție și excelență



## Magazine București

- Drumul Taberei nr. 98, Sector 6, tel: 021/444.01.04
- Str. Apusului nr. 50, Sector 6, tel: 031/405.61.03
- Calea Giulești nr. 131, Sector 6, tel: 021/220.28.54
- Str. Moinești nr. 5, Sector 6, tel: 021/434.35.38
- Str. Grigore Ionescu nr. 94-96 Sector 2 Tel/Fax 021/243 46 45

## Magazin Comuna Chiajna

Str. Caporal D-tru Pipercu nr. 2, Jud. Ilfov, tel: 021/436.17.19

## Magazin Orașul Chitila

Sos. Banatului nr. 14, Jud. Ilfov, tel. 021/796.04.77

## Magazin Comuna Dragomirești-Deal

Str. Republicii nr. 93, Jud. Ilfov, tel: 021/436.64.66

## Magazin Bolintin Vale

Str. Poarta Luncii nr. 12, Jud. Giurgiu, tel: 0246/270.770

## Magazin Stoenești-Florești

Str: Mihai Viteazu nr. 103 jud. Giurgiu Tel: 0246/ 258 322

## Magazin Comuna Ciorogîra

Sos. București nr.147, Jud. Ilfov, tel. 0722.434.197

[www.carmangeriagodac.ro](http://www.carmangeriagodac.ro)

Dragomirești-Deal, Jud. Ilfov, Str. Republicii nr. 93 B,  
Tel: 021/436.64.67, 021/436.64.65; Fax: 021/436.62.72  
E-mail: [carmangeria\\_godac@yahoo.com](mailto:carmangeria_godac@yahoo.com)

# INDUSTRIA CĂRNII DIN ROMÂNIA ÎNTRE DEPENDENȚĂ, FRAGMENTARE ȘI RECONSTRUCȚIE INDUSTRIALĂ



**Veronica Ursachi Andrei**

Industria cărnii din România se află într-un punct critic de evoluție, marcat de tensiuni structurale acumulate în ultimele două decenii. Deși sectorul zootehnic are o tradiție semnificativă și o pondere importantă în economia rurală, lanțul industrial al cărnii rămâne fragmentat, subcapitalizat și profund dependent de importuri. Această situație nu este rezultatul unei conjuncturi recente, ci expresia unui model economic care a favorizat producția primară în detrimentul procesării și al integrării industriale.

Datele Eurostat arată că România este unul dintre principalii importatori net de carne și produse din carne din Uniunea Europeană, în special în segmentul cărnii de porc. În ultimii ani, importurile de carne de porc și preparate procesate au depășit constant producția internă disponibilă pentru piață, în contextul scăderii efectivelor și al problemelor sanitare recurente. Această dependență structurală expune piața internă la volatilitatea prețurilor externe și limitează capacitatea industriei locale de a controla valoarea adăugată.

Fragmentarea lanțului de producție reprezintă una dintre principalele vulnerabilități ale industriei cărnii. Creșterea animalelor, abatorizarea și procesarea sunt adesea realizate de entități diferite, fără contracte stabile pe termen lung. Lipsa integrării reduce predictibilitatea fluxurilor de materie primă, crește costurile logistice și descurajează investițiile în modernizare. În acest context, multe unități de procesare funcționează sub capacitate sau sunt nevoite să se bazeze pe materie primă importată.

Sectorul cărnii de porc ilustrează cel mai clar aceste disfuncționalități. România a înregistrat o scădere semnifi-

cativă a efectivelor de porcine în ultimul deceniu, accentuată de impactul pestei porcine africane. Conform datelor Comisiei Europene, efectivele de porci din România au scăzut cu peste 40% față de nivelurile anterioare anului 2016. Această evoluție a redus drastic baza de aprovizionare pentru abatoare și a crescut dependența de importuri.

În sectorul avicol, situația este relativ diferită. Industria cărnii de pasăre a reușit să dezvolte modele mai integrate, cu cicluri de producție mai scurte și un grad mai ridicat de control asupra lanțului. Cu toate acestea, și aici presiunea costurilor cu furajele, energia și conformarea sanitar-veterinară limitează competitivitatea pe termen lung. Importurile de carne de pasăre procesată continuă să exercite presiune asupra producătorilor interni.

Carnea de vită reprezintă un segment marginal din punct de vedere industrial. Deși România dispune de suprafețe extinse de pășuni, lipsa unei strategii coerente de dezvoltare a sectorului bovinelor pentru carne a condus la exportul de animale vii și la importul de carne procesată. Această dinamică reflectă, din nou, pierderea valorii adăugate pe lanțul intern.

Abatorizarea este veriga-cheie a industriei cărnii. Capacitatea de abatorizare modernă este limitată și concentrată în câteva unități mari, în timp ce abatoarele mici se confruntă cu dificultăți majore de conformare sanitar-veterinară și economică. Costurile ridicate ale investițiilor în echipamente, trasabilitate și biosecuritate reprezintă bariere semnificative pentru intrarea pe piață sau pentru modernizarea capacităților existente.



Procesarea cărnii adaugă o altă dimensiune a fragilității structurale. Produsele procesate reprezintă segmentul cu cea mai mare valoare adăugată, dar și cu cele mai ridicate cerințe de conformare. Standardele de siguranță alimentară, etichetarea, trasabilitatea și cerințele de calitate impuse de retail cresc costurile fixe și favorizează operatorii cu dimensiuni mari. În lipsa unor volume constante și a unor relații contractuale stabile, procesatorii români întâmpină dificultăți în a concura cu produsele importate.

Din perspectivă economică, industria cărnii are un potențial ridicat de multiplicare. Potrivit analizelor Comisiei Europene, fiecare euro investit în procesarea cărnii generează efecte indirecte semnificative în agricultură, transport, servicii și ocuparea forței de muncă. În România, acest potențial rămâne insuficient valorificat, în principal din cauza fragmentării și a lipsei de capital.

Rolul politicilor publice este esențial în reconstrucția industriei cărnii. Fondurile europene au susținut investiții punctuale în abatoare și unități de procesare, însă lipsa unei viziuni integrate a limitat impactul acestora. Investițiile necorelate cu dezvoltarea bazei de materie primă sau cu accesul la piață au generat capacități subutilizate și riscuri economice ridicate.

Comparativ cu alte state membre, decalajele sunt evidente. Polonia și Spania au investit consecvent în integrarea lanțurilor de producție, consolidând capacități industriale competitive și orientate spre export. România, în schimb, a rămas preponderent un furnizor de materie primă și un importator de produse finite, în special în segmentul cărnii de porc.

Presiunea reglementărilor sanitare-veterinare și de mediu reprezintă un alt factor structural. Cerințele privind bunăstarea animalelor, bio-securitatea și reducerea impactului asupra mediului sunt legitime, dar generează costuri suplimentare. În absența unor mecanisme de compensare sau de sprijin direcționat, aceste costuri pot accelera ieșirea din piață a operatorilor mici și medii.

Pe termen mediu și lung, reconstrucția industriei cărnii din România depinde de capacitatea de a depăși modelul fragmentat actual. Integrarea verticală, contractele pe termen lung și investițiile coordonate în zootehnie, abatorizare și procesare sunt condiții esențiale pentru reducerea dependenței de importuri și pentru recâștigarea valorii adăugate.

Scenariile pentru perioada 2026-2035 indică două traiectorii posibile. În absența unei schimbări

structurale, industria cărnii va rămâne dependentă de importuri, vulnerabilă la șocuri externe și limitată în capacitatea de dezvoltare. În scenariul alternativ, bazat pe integrare și investiții strategice, România poate reduce semnificativ deficitul comercial și poate construi o industrie a cărnii competitivă la nivel regional.

În final, industria cărnii nu este doar un sector agricol, ci un pilon industrial cu implicații economice, sociale și strategice. Modul în care România va aborda reconstrucția acestui sector va influența nu doar balanța comercială, ci și viabilitatea economiei rurale și securitatea alimentară pe termen lung.

Dincolo de structura productivă, industria cărnii este profund influențată de dinamica costurilor și de piața forței de muncă. Procesarea cărnii este un sector intensiv în muncă, cu cerințe ridicate de calificare și cu o dependență accentuată de stabilitatea personalului. Datele Eurostat indică faptul că productivitatea muncii în industria alimentară din România rămâne sub media Uniunii Europene, în timp ce presiunea salarială a crescut constant în ultimii ani, pe fondul deficitului de forță de muncă și al migrației externe.

Creșterea costurilor cu energia și materiile prime a amplificat

dificultățile economice ale procesatorilor. Industria cărnii este deosebit de sensibilă la prețul energiei, având în vedere necesarul de refrigerare, procesare termică și logistică frigorifică. În perioadele de volatilitate energetică, aceste costuri se transferă rapid în prețurile finale, reducând competitivitatea produselor interne față de importuri provenite din economii cu structuri de cost diferite.

Relația cu marile lanțuri de retail reprezintă un alt factor determinant. Puterea de negociere a retailerilor influențează structura prețurilor și condițiile contractuale. Standardele impuse privind trasabilitatea, etichetarea și calitatea sunt legitime, dar pot deveni bariere economice pentru procesatorii de dimensiuni mici și medii. În lipsa unor volume suficiente și a unor capacități de adaptare rapidă, accesul la raft devine tot mai dificil pentru producătorii locali.

Datele privind comerțul exterior confirmă dimensiunea structurală a problemei. Conform Eurostat, deficitul comercial al României în sectorul cărnii și al produselor din carne se situează constant la peste un miliard de euro anual, cu variații în funcție de prețurile internaționale și de nivelul producției interne. Carnea de porc reprezintă principala componentă a acestui deficit, urmată de preparatele din carne procesată.



Pe fondul acestor dezechilibre, politicile publice au un rol critic. Intervențiile fragmentate, orientate exclusiv spre investiții punctuale, nu pot corecta disfuncționalități structurale. Reconstrucția industriei cărnii presupune corelarea sprijinului pentru zootehnie cu dezvoltarea capacităților de abatorizare și procesare, precum și cu stimularea contractelor pe termen lung. Fără această coerență, investițiile riscă să rămână izolate și ineficiente.

Un element esențial îl reprezintă gestionarea riscurilor sanitare. Episoadele recurente de pestă porcină africană au demonstrat vulnerabilitatea sistemului și impactul major asupra efectivelor și asupra industriei. Consolidarea biosecurității și a capacității de intervenție este o condiție fundamentală pentru stabilitatea sectorului. Costurile asociate acestor măsuri sunt semnificative, dar lipsa lor generează pierderi economice mult mai mari pe termen mediu.

Din perspectivă europeană, tendințele de concentrare și integrare sunt evidente. Statele care au investit în lanțuri integrate de carne au reușit să își consolideze poziția pe piața internă și să dezvolte exporturi competitive. România se află într-o etapă de tranziție, în care deciziile privind structura industriei vor avea efecte pe termen lung asupra balanței comerciale și asupra securității alimentare.

Scenariile pentru perioada 2026-2035 evidențiază importanța unei

strategii industriale clare. În scenariul de menținere a status quo-ului, dependența de importuri va continua, iar capacitățile interne vor rămâne subutilizate. În scenariul alternativ, bazat pe integrare verticală, investiții coordonate și politici de sprijin direcționate, industria cărnii poate deveni un contributor net la economia națională.

Reconstrucția industriei cărnii nu este un proces rapid și nici lipsit de costuri. Ea presupune asumare politică, capital privat și timp. Beneficiile, însă, sunt substanțiale: reducerea deficitului comercial, crearea de locuri de muncă stabile, valorificarea resurselor agricole interne și creșterea rezilienței economice.

Într-o economie europeană marcată de competiție și reglementare, industria cărnii din România se află la o răscruce strategică. Alegerea dintre dependență și reconstrucție industrială nu este una teoretică, ci una cu implicații directe asupra viitorului sectorului agroalimentar. Modul în care acest sector va fi susținut și reorganizat va defini poziția României în lanțurile alimentare europene în următorul deceniu.

Din perspectiva consumului, România se situează sub media Uniunii Europene în ceea ce privește consumul de carne pe cap de locuitor, însă structura acestuia este dezechilibrată. Datele Eurostat arată că ponderea cărnii de porc rămâne dominantă, în timp ce consumul de carne de vită este sem-

nificativ mai redus decât în statele vest-europene. Această structură reflectă atât preferințele istorice ale consumatorilor, cât și limitările ofertei interne, generate de slaba dezvoltare a sectorului bovin pentru carne.

Gradul de autosuficiență al României în carne este inegal pe categorii. În timp ce sectorul avicol se apropie de echilibru între producție și consum, carnea de porc rămâne principalul punct vulnerabil. Comparativ, state precum Spania, Danemarca sau Polonia au reușit să construiască lanțuri integrate care asigură nu doar autosuficiența, ci și capacitatea de export. Diferența nu constă exclusiv în dimensiunea fermelor, ci în coerența politicilor industriale și în capacitatea de coordonare a investițiilor pe întreg lanțul de valoare.

Dimensiunea strategică a industriei cărnii a devenit tot mai evidentă în contextul ultimilor ani, marcați de crize sanitare, tensiuni geopolitice și volatilitate economică. Capacitatea unei țări de a-și asigura aprovizionarea cu produse alimentare de bază nu mai este doar o problemă economică, ci una de securitate. Dependența excesivă de importuri expune piața internă la riscuri care pot depăși sfera comercială, afectând stabilitatea prețurilor și accesul consumatorilor la produse esențiale.

În acest context, industria cărnii trebuie privită ca parte integrantă a infrastructurii economice strategice. Investițiile în zootehnie, aba-

torizare și procesare nu sunt doar investiții sectoriale, ci investiții în reziliența economică. Capacitatea de a absorbi șocuri externe și de a menține funcționale lanțurile alimentare depinde direct de existența unor structuri industriale solide și bine integrate.

Pe termen lung, reconstrucția industriei cărnii din România va fi determinată de modul în care statul, mediul privat și sistemul de finanțare vor reuși să alinieze obiectivele economice cu cele sociale și strategice. Fără o abordare coerentă, sectorul riscă să rămână blocat într-un model de dependență structurală. Cu o strategie industrială clară, susținută de investiții și de politici publice consecutive, industria cărnii poate deveni unul dintre pilonii principali ai economiei agroalimentare românești.

În următorul deceniu, miza nu va fi doar reducerea deficitului comercial, ci recâștigarea controlului asupra valorii adăugate generate în interiorul economiei. Industria cărnii are potențialul de a transforma resursele agricole interne în produse finite competitive, capabile să susțină ocuparea forței de muncă și să consolideze poziția României pe piața unică europeană.

Aceasta este alegerea strategică aflată în fața industriei cărnii din România: continuarea unui model dependent și vulnerabil sau asumarea unei reconstrucții industriale care să transforme sectorul dintr-un punct slab într-un avantaj competitiv.





# ELOPAK

Together we make packaging work



**Soluții complete pentru ambalarea  
produselor lactate lichide în ambalaje de carton.**

---

Contact: [office@goodflowsolutions.ro](mailto:office@goodflowsolutions.ro) | [www.elopak.com](http://www.elopak.com)

# INDUSTRIA LAPTELUI DIN ROMÂNIA ÎNTRE FRAGMENTARE STRUCTURALĂ ȘI PRESIUNEA CONSOLIDĂRII

Industria laptelui din România se află într-o fază de tranziție structurală accelerată, determinată de presiuni economice, demografice și de piață care depășesc ciclurile conjuncturale obișnuite. Deși sectorul laptelui rămâne unul dintre pilonii agriculturii românești, lanțul de valoare este profund fragmentat, cu dezechilibre persistente între producția primară, colectare și procesare. Această fragmentare limitează capacitatea industriei de a genera valoare adăugată și de a concura eficient într-o piață europeană tot mai integrată.



Conform datelor Eurostat, România se situează în rândul statelor membre cu un număr ridicat de exploatații zootehnice, dar cu o productivitate medie scăzută. Majoritatea fermelor de lapte sunt de dimensiuni mici și foarte mici, cu dificultăți structurale în ceea ce privește investițiile, conformarea sanitar-veterinară și accesul la piață. Această structură a producției primare generează o ofertă de lapte fragmentată și instabilă, care afectează eficiența întregului lanț industrial.

Colectarea laptelui reprezintă una dintre cele mai sensibile verigi ale sectorului. Costurile logistice ridicate, volatilitatea volumelor și calitatea inegală a materiei prime creează presiuni semnificative asupra procesatorilor. În lipsa unor contracte stabile pe termen lung și a unor mecanisme eficiente de coordonare, relația dintre fermieri și procesatori rămâne adesea conflictuală, cu efecte negative asupra predictibilității economice.

Procesarea laptelui este segmentul în care se concentrează cea mai mare parte a valorii adăugate, dar și a riscurilor economice. Industria procesatoare din România este caracterizată de o polarizare accentuată: câteva unități mari, cu capacități industriale moderne, coexistă cu un număr ridicat de procesatori mici și medii, vulnerabili la fluctuațiile de piață. Această structură amplifică presiunea concurențială și favorizează consolidarea pieței.

Din punct de vedere al comerțului exterior, sectorul lactatelor reflectă un model economic dezechilibrat. România exportă preponderent lapte crud sau produse cu valoare adăugată redusă și importă cantități semnificative de produse procesate, în special brânzeturi și produse cu grad ridicat de transformare. Datele Eurostat indică un deficit comercial constant în sectorul produselor lactate, în ciuda potențialului intern de producție.

Această dinamică evidențiază pierderea valorii adăugate pe lanțul intern. Laptele produs în fermele românești este adesea valorificat la prețuri volatile, în timp ce produsele finite cu valoare ridicată sunt importate. Această situație limitează capacitatea industriei de a investi și de a se adapta la cerințele pieței moderne.

Presiunea costurilor reprezintă un factor structural major. Creșterea prețurilor la energie, furaje și inputuri agricole afectează atât producătorii primari, cât și procesatorii. Industria laptelui este deosebit de sensibilă la aceste variații, având în vedere caracterul perisabil al materiei prime și necesarul ridicat de energie pentru procesare și refrigerare.

Relația cu marile lanțuri de retail joacă un rol determinant în configurarea pieței. Standardele impuse privind calitatea, trasabilitatea și etichetarea sunt necesare, dar generează costuri suplimentare. Puterea de negociere a retailerilor influențează structura prețurilor și marjele procesatorilor, accentuând presiunea asupra operatorilor mai mici.

Din perspectivă europeană, sectorul laptelui se caracterizează printr-un grad ridicat de integrare și concentrare. State precum Germania, Franța sau Olanda au dezvoltat lanțuri de producție bine coordonate, capabile să gestioneze volatilitatea pieței și să susțină exporturi competitive. România se află încă într-o etapă de ajustare, cu decalaje semnificative în ceea ce privește productivitatea și organizarea sectorului.

Rolul politicilor publice este esențial în gestionarea acestei tranziții. Sprijinul financiar acordat prin Politica Agricolă Comună a contribuit la modernizarea unor exploatații și unități de procesare, dar impactul a fost inegal. Lipsa unei strategii integrate pentru sectorul laptelui a limitat capacitatea acestor investiții de a genera efecte structurale pe termen lung.

Pe termen mediu și lung, industria laptelui din România se confruntă cu o presiune inevitabilă spre consolidare. Ieșirea din piață a exploatațiilor necompetitive și concentrarea procesării în unități eficiente sunt tendințe observabile la nivel european. Provocarea majoră constă în gestionarea acestui proces astfel încât să fie evitate pierderi sociale majore și să fie menținută capacitatea de producție internă.

În acest context, industria laptelui trebuie analizată nu doar ca sector agricol, ci ca pilon industrial cu implicații economice și sociale semnificative. Modul în care România va gestiona consolidarea sectorului va influența balanța comercială, ocuparea forței de muncă și securitatea alimentară în următorul deceniu.

Un element central în analiza industriei laptelui îl reprezintă productivitatea exploatațiilor. Deși România deține un efectiv semnificativ de vaci de lapte, randamentul mediu pe cap de animal rămâne considerabil sub media Uniunii Europene. Datele Eurostat indică diferențe structurale majore între fermele românești și cele din statele vest-europene, unde investițiile în genetică, nutriție și management au condus la niveluri superioare de producție și stabilitate.

Această diferență de productivitate are efecte directe asupra costurilor. Laptele produs în fermele cu randament scăzut are un cost unitar mai ridicat, ceea ce reduce marja de negociere în relația cu procesatorii. În perioadele de volatilitate a pieței, aceste exploatații sunt primele afectate, iar riscul de ieșire din piață crește semnificativ.

Prețul laptelui crud reprezintă un alt factor de tensiune structurală. Evoluțiile recente au arătat o volatilitate accentuată, influențată de costurile de producție, de cererea internațională și de politicile comerciale. În România, transmiterea variațiilor de preț pe lanțul de valoare este adesea inegală, cu presiuni concentrate asupra producătorilor primari. Lipsa unor mecanisme contractuale robuste amplifică această instabilitate.

Procesatorii se confruntă, la rândul lor, cu presiuni multiple. Investițiile necesare pentru modernizare, conformare sanitar-veterinară și adaptare la cerințele de etichetare sunt semnificative. În același timp, marjele sunt limitate de puterea de negociere a retailerilor și de concurența importurilor. Produsele lactate provenite din state cu industrii consolidate pot beneficia de economii de scară care sunt dificil de replicat în România.

Deficitul comercial în sectorul lactatelor rămâne un indicator relevant al dezechilibrelor structurale. Conform datelor Eurostat, România importă volume importante de brânzeturi și produse cu grad ridicat de procesare, în timp ce exporturile se concentrează pe lapte crud și produse primare. Această structură reflectă incapacitatea de a reține valoarea adăugată pe lanțul intern și limitează contribuția sectorului la balanța comercială.

Standardizarea produselor și claritatea etichetării devin instrumente esențiale în acest context. Diferențierea prin rețete, origine și proces tehnologic poate susține poziționări mai stabile pe piață. Rețetele consacrate și respectarea strictă a specificațiilor pot contribui la recâștigarea încrederii consumatorilor și la reducerea presiunii competiției exclusiv pe preț.

Din perspectivă socială, industria laptelui are o importanță majoră pentru economia rurală. Numeroase gospodării depind direct sau indirect de producția de lapte. Procesul de consolidare, deși inevitabil din punct de vedere economic, trebuie gestionat astfel încât să evite marginalizarea accelerată a zonelor rurale. Politicile publice au un rol crucial în facilitarea tranziției și în sprijinirea adaptării.

Comparativ cu alte state membre, România se află într-un moment de decizie strategică. Germania, Franța și Olanda au trecut prin procese similare de consolidare, dar au reușit să mențină o bază productivă solidă prin cooperare, contracte pe termen lung și investiții coordonate. Lecțiile acestor experiențe sunt relevante pentru configurarea viitorului sectorului românesc.

Scenariile pentru perioada 2026-2035 evidențiază două direcții posibile. În lipsa unei strategii coerente, sectorul laptelui va continua să piardă producători și să crească dependența de importuri. În scenariul alternativ, bazat pe integrare, investiții și standardizare, industria poate deveni mai rezilientă și mai competitivă.

În final, industria laptelui din România trebuie analizată ca un sistem complex, în care producția primară, procesarea și distribuția sunt interdependente. Reconstrucția acestui sector nu poate fi realizată prin măsuri izolate, ci printr-o abordare integrată, care să valorifice potențialul intern și să răspundă presiunilor pieței europene.



Din perspectiva consumului, România se situează sub media Uniunii Europene în ceea ce privește consumul de lapte și produse lactate pe cap de locuitor. Datele Eurostat arată diferențe semnificative față de statele vest-europene, unde consumul de brânzeturi și produse fermentate este mai ridicat și mai diversificat. Această realitate reflectă atât puterea de cumpărare, cât și oferta internă limitată de produse cu valoare adăugată ridicată.

Gradul de autosuficiență în sectorul laptelui este inegal. Deși România produce volume importante de lapte crud, capacitatea de a acoperi cerea internă cu produse procesate rămâne limitată. Importurile de brânzeturi maturate, produse speciale și lactate cu valoare adăugată mare continuă să crească, în timp ce exporturile se concentrează pe lapte crud și produse primare. Această structură accentuează deficitul comercial și vulnerabilitatea sectorului.

Dimensiunea strategică a industriei laptelui a devenit tot mai evidentă în contextul crizelor recente. Asigurarea aprovizionării constante cu produse lactate de bază nu este doar o chestiune economică, ci una de securitate alimentară. Dependența de importuri poate expune piața internă la riscuri externe, inclusiv volatilitatea prețurilor și perturbări ale lanțurilor de aprovizionare.

În acest context, industria laptelui trebuie privită ca un element al infrastructurii economice strategice. Investițiile în ferme eficiente, colectare modernă și procesare competitivă sunt esențiale pentru consolidarea rezilienței sectorului. Capacitatea de a transforma laptele crud în produse finite competitive reprezintă cheia recăștigării valorii adăugate.

Pe termen lung, viitorul industriei laptelui din România va depinde de capacitatea de a gestiona procesul inevitabil de consolidare. Fără politici publice coerente și fără implicarea capitalului privat, sectorul riscă să piardă o parte semnificativă din baza productivă. Cu o strategie integrată, care să combine eficiența economică cu protecția socială, industria laptelui poate deveni un pilon stabil al economiei agroalimentare.

În următorul deceniu, miza nu va fi doar supraviețuirea sectorului, ci transformarea acestuia într-o industrie capabilă să concureze pe piața europeană. Controlul asupra valorii adăugate, stabilitatea relațiilor contractuale și investițiile în standardizare vor determina dacă industria laptelui va rămâne un sector vulnerabil sau va deveni un avantaj competitiv pentru România.

Aceasta este alegerea strategică a industriei laptelui din România: menținerea unui model fragmentat, dependent de importuri, sau asumarea unei reconstrucții industriale care să asigure reziliență, valoare și competitivitate pe termen lung.

Un rol important în evoluția industriei laptelui îl joacă organizarea producătorilor. Cooperativele și formele asociative pot reduce fragmentarea și pot crește puterea de negociere în relația cu procesatorii și retailerii. În statele cu industrii lactate consolidate, asocierea fermierilor a fost un element-cheie în stabilizarea veniturilor și în facilitarea investițiilor comune în colectare, depozitare și procesare.

În România, gradul de asociere rămâne redus, iar inițiativele existente se confruntă cu dificultăți de capitalizare și guvernare. Fără o dezvoltare reală a structurilor asociative, procesul de consolidare riscă să se realizeze exclusiv prin ieșiri din piață, cu efecte sociale semnificative. Sprijinirea cooperativelor funcționale poate atenua aceste riscuri și poate contribui la o tranziție mai echilibrată.

De asemenea, adaptarea la cerințele de mediu și de sustenabilitate va influența decisiv viitorul sectorului. Reducerea emisiilor, gestionarea deșeurilor și eficiența utilizării resurselor devin criterii economice, nu doar de conformare. Fermele și procesatorii care vor reuși să integreze aceste cerințe în modele economice viabile vor avea un avantaj competitiv pe termen mediu.

Industria laptelui se află astfel la intersecția dintre presiuni economice, reglementare și schimbări de consum. Capacitatea de adaptare va depinde de investiții, de calitatea managementului și de coerența politicilor publice. În absența acestora, decalajele față de statele vest-europene se vor adânci.

Reconstrucția industriei laptelui nu este un obiectiv de etapă, ci un proces de durată, cu implicații profunde asupra economiei rurale și asupra securității alimentare. Rezultatul acestui proces va defini poziția României în lanțurile agroalimentare europene pentru următoarele decenii.

În acest cadru, industria laptelui trebuie abordată ca un sector strategic, nu ca o sumă de activități agricole dispersate. Deciziile privind investițiile, standardele și organizarea pieței vor determina dacă România va rămâne un furnizor de materie primă sau va evolua către o industrie capabilă să genereze valoare, stabilitate și încredere pe piața europeană.





## Rapid Analyser for Antibiotics and Aflatoxin M1 in Milk

### Touch Screen

Simple menu selection

### Optics Module

Run multiple test types and samples simultaneously



Keyboard and Mouse (Optional Components)

### Module Extender

Attach the Module Extender to either side of the base.

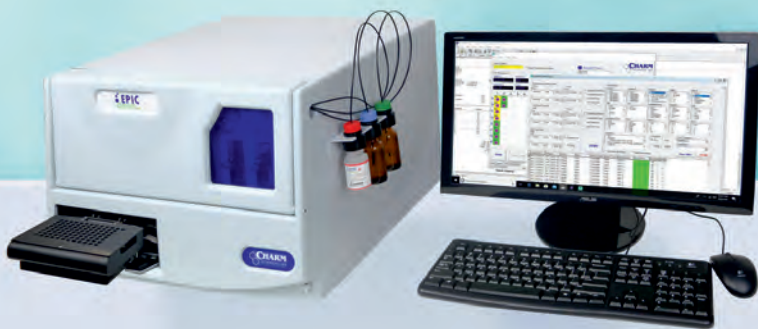
### Charm EZ Protect+ System

No lids, lens, or latches

### Charm® EPIC Microplate ATP luminometer for UHT and ESL Milk

### novaLUM® II ATP Detection System

Sanitation, Allergen Control, and Water Quality Documentation and Remediation



- WiFi Enabled
- Customizable Dashboard Analytics

- Document Corrective Action and Retest
- Add Swab Locations On-demand

# ENERGIA ÎN INDUSTRIA ALIMENTARĂ: COST, VOLATILITATE ȘI PIERDERE DE COMPETITIVITATE

Industria alimentară din România se confruntă cu una dintre cele mai puțin vizibile, dar cele mai disruptive presiuni structurale: costul energiei. Dincolo de episoadele de creștere abruptă a prețurilor, problema energiei a devenit un factor sistemic care influențează competitivitatea procesării, structura prețurilor și capacitatea industriei de a reține valoare adăugată pe lanțul intern. În logica pieței unice, unde diferențele de eficiență se traduc rapid în pierderi de cotă de piață, energia funcționează ca un filtru economic: operatorii care pot stabiliza costul pe unitate de produs rămân competitivi; cei care nu pot, sunt împinși spre retragere, subutilizare a capacităților sau dependență de materie primă și produse importate.



Spre deosebire de alte sectoare economice, industria alimentară este structural dependentă de energie în toate etapele procesului: recepția și răcirea materiei prime, procesarea termică, separarea, omogenizarea, pasteurizarea, fermentarea controlată, maturarea, ambalarea, depozitarea și transportul frigorific. În segmente precum carnea și lactatele, energia nu este un cost marginal, ci un input critic, fără de care activitatea industrială nu poate funcționa. În plus, caracterul perisabil al materiei prime și cerințele stricte de siguranță alimentară reduc drastic spațiul de manevră: economisirea energiei prin opriri, reducerea lanțului frigorific sau comprimarea excesivă a parametrilor tehnici nu este o opțiune realistă fără risc de neconformitate și pierderi comerciale.

Structura consumului energetic explică de ce impactul este atât de pronunțat. În industrie, energia are două componente dominante: electricitatea, utilizată în echipamente, refrigerare, ventilație, automatizări și utilități, și gazul natural (sau alte surse termice), utilizat în procese de încălzire, abur, apă

caldă, sterilizare și tratamente termice. În industria alimentară, consumul este distribuit și continuu: frigiderile industriale, camerele frigorifice și liniile de procesare funcționează în regim prelungit, iar vârfurile de consum apar în etape sensibile, precum pasteurizarea, fierberea, coacerea, afumarea, sterilizarea sau congelarea rapidă. Această combinație face industria vulnerabilă atât la preț, cât și la volatilitate, iar volatilitatea are efecte economice comparabile cu nivelul prețului, pentru că reduce predictibilitatea bugetelor și descurajează investițiile.

Datele Eurostat, împreună cu analizele Comisiei Europene privind energia pentru consumatorii industriali și cu raportările de piață ale autorităților de reglementare, indică faptul că prețurile finale ale energiei pentru industrie variază semnificativ între statele membre și, mai ales, în timp. Pentru procesatori, problema nu este doar în câți costă energia într-o lună, ci cât de stabil este costul pe orizontul de contractare a materiei prime, de negociere cu retailul și de planificare a



producției. În industria alimentară, contractele comerciale și programările de livrare se bazează pe calendar, volume și specificații. Dacă energia se modifică accelerat, marja este cea care absoarbe șocul, nu prețul final, pentru că transferul integral către consumator este limitat de concurență și de puterea de negociere a retailerilor.

În sectorul cărnii, energia are un impact amplificat de lanțul frigorific. Abatorizarea, tranșarea, răcirea carcaselor, depozitarea și transportul necesită temperaturi controlate permanent. Pentru produsele congelate, consumul energetic este și mai intens, iar costul se întinde pe întreg ciclul de viață al produsului, până la expedierea către retail sau HoReCa. În plus, procesele termice - fierbere, afumare, coacere - se bazează pe utilități energetice stabile. Volatilitatea prețului la energie poate transforma o linie rentabilă într-una marginală, mai ales în condițiile în care sectorul este deja presat de costurile de conformare sanitar-veterinară, de cheltuieli logistice și de concurența importurilor, în special la carnea de porc și la preparatele procesate.

Industria lactatelor este la fel de sensibilă. Pasteurizarea, răcirea rapidă, fermentarea controlată, maturarea brânzeturilor și depozitarea produselor necesită energie constantă, în regim 24/7. Pentru produse fermentate, variațiile de temperatură nu sunt doar o problemă de cost, ci una de calitate și conformitate. În cazul brânzeturilor maturate, perioada de maturare presupune spații cu climat controlat și monitorizat, adică un consum energetic care se acumulează în timp. În acest context, diferențele de cost între procesatorii români și cei din state cu piețe energetice mai stabile sau cu scheme industriale mai previzibile devin un factor de dezechilibru structural.

Crizele energetice recente au evidențiat fragilitatea acestui model. Creșterile bruște de preț la electricitate și gaze au afectat disproporționat operatorii mici și medii, care au capacități limitate de negociere și acces restrâns la contracte pe termen lung. În lipsa unor mecanisme de stabilizare, acești operatori au fost forțați să reducă producția, să amâne investiții și să renegocieze contracte comerciale. Uneori, deciziile au fost defensive: limitarea sortimentății, reducerea schimburilor, comprimarea volumelor sau orientarea spre produse cu rotație rapidă, în detrimentul celor cu valoare adăugată mai mare. Pe termen lung, aceste ajustări slăbesc industria, pentru că exact segmentele cu valoare adăugată sunt cele care pot reduce deficitul comercial.

Eficiența energetică este adesea invocată ca soluție, însă potențialul real al acesteia este limitat și trebuie înțeles pragmatic. Există economii posibile prin modernizarea compresoarelor, recuperarea de căldură, automatizări, izolații, optimizarea fluxurilor și investiții în echipamente mai eficiente. Totuși, o parte semnificativă a consumului este incompressibilă, fiind legată de cerințe tehnologice și de siguranță alimentară. Modernizarea reduce consumul marginal, dar nu elimină dependența de energie. În plus, investițiile în eficiență au perioade de recuperare care depind de prețul energiei; într-un mediu volatil, calculul economic devine instabil, iar procesatorii tind să amâne decizii, exact când ar fi nevoie de modernizare.

Un alt element structural este capacitatea limitată de gestionare a riscului energetic. Instrumente precum contractele bilaterale pe termen lung, hedging-ul sau portofoliile mixte sunt accesibile în principal operatorilor mari, cu acces la capital și expertiză. Majoritatea procesatorilor mici și medii nu dispun de aceste instrumente. În practică, ei cumpără energie la condiții mai puțin favorabile și sunt expuși direct volatilității. Această asimetrie accelerează polarizarea industriei: operatorii mari pot absorbi șocuri și își pot planifica investițiile, în timp ce cei mici intră într-un ciclu de vulnerabilitate care poate culmina cu ieșirea din piață.

Relația cu retailul amplifică presiunea. Lanțurile moderne operează cu specificații stricte, standarde de calitate și termene contractuale care reduc flexibilitatea procesatorilor. În perioade de creștere energetică, procesatorii încearcă să ajusteze prețurile, însă spațiul de negociere este limitat de alternativele de import și de presiunea asupra prețurilor la raft. Rezultatul este, frecvent, comprimarea marjelor și amânarea investițiilor. De aici rezultă o consecință economică importantă: energia nu scumpește doar produsul, ci reduce capacitatea industriei de a se moderniza, iar această reducere are efecte persistente asupra competitivității.

Energia influențează și structura pieței prin efecte teritoriale. Dispariția sau reducerea capacităților locale de procesare afectează economia rurală și relația cu producătorii primari. În lipsa procesării locale, fermierii sunt mai dependenți de colectare și de transport pe distanțe mai mari, ceea ce crește costurile și reduce prețul net obținut. În același timp, scade capacitatea de a construi lanțuri scurte, produse regionale și identitate tehnologică. Într-o piață europeană integrată, pierderea capacităților locale este greu reversibilă, pentru că investițiile necesare sunt mari, iar competiția este puternică.



Compararea cu statele membre care au abordat energia ca element de politică industrială evidențiază diferențe de strategie. Economii precum Germania, Franța sau Olanda au dezvoltat instrumente de stabilizare și au încurajat investițiile în modernizare și eficiență prin scheme predictibile. Aceste măsuri nu înseamnă eliminarea costurilor, ci transformarea lor într-o variabilă controlabilă. În România, intervențiile au fost în bună măsură reactive și temporare, iar predictibilitatea reglementară a rămas insuficientă pentru a susține un ciclu de investiții pe termen lung în industria alimentară.

Legătura dintre energie și deficitul comercial agroalimentar este directă, chiar dacă nu este întotdeauna evidentă. Când energia scumpește procesarea internă și reduce marjele, importurile devin mai competitive, inclusiv pentru produse care ar putea fi fabricate local. În plus, costul energetic afectează capacitatea de a produce produse cu grad ridicat de transformare - brânzeturi maturate, produse specializate, preparate din carne cu procesare complexă - adică exact segmentele cu valoare adăugată mare. Dacă acestea sunt importate, iar România rămâne furnizor de materie primă, valoarea adăugată este externalizată. Energia funcționează astfel ca un factor indirect al dependenței: nu doar că scumpește, ci și împiedică tranziția către o industrie orientată pe valoare, nu pe volum.

Scenariile pentru perioada 2026-2035 pot fi sintetizate în două traiectorii. În scenariul de continuitate, energia rămâne tratată exclusiv ca variabilă de piață, cu volatilitate ridicată și cu instrumente limitate de stabilizare pentru industrie. În acest caz, procesul de consolidare va continua prin ieșiri din piață, iar România va crește dependența de importuri de produse procesate, inclusiv în segmente unde are materie primă disponibilă. În scenariul alternativ, energia este integrată în politica industrială, iar predictibilitatea costurilor permite investiții în procesare, contracte mai stabile pe lanț și dezvoltarea segmentelor cu valoare adăugată. Diferența dintre scenarii nu este una teoretică, ci una economică: investițiile urmează predictibilitatea, iar predictibilitatea este o decizie de politici publice, infrastructură și reglementare.

În acest cadru, energia nu mai poate fi privită ca un cost extern industriei alimentare, ci ca un element constitutiv al funcționării sale. Siguranța alimentară, reziliența economică și competitivitatea procesării depind de modul în care acest input este gestionat. Tratarea industriei alimentare ca simplu consumator de energie este insuficientă; ea reprezintă o infrastructură economică critică, cu rol direct în stabilitatea socială și economică. Fără o abordare integrată între politica energetică și cea agroalimentară, volatilitatea energetică va continua să erodeze competitivitatea procesării și să limiteze capacitatea industriei românești de a crea valoare adăugată.

În final, articolul despre energie nu este o analiză tehnică izolată, ci o piesă centrală în înțelegerea limitelor structurale ale agroalimentarului românesc. Modul în care România va aborda relația dintre energie și industrie va influența dacă procesarea alimentară rămâne un sector fragil sau devine un pilon real al economiei în următorul deceniu. Energia este,



în esență, testul de maturitate economică al industriei alimentare: cine o stabilizează câștigă predictibilitate, investiții și competitivitate; cine o tratează ca problemă secundară își acceptă dependența.

Pentru operatorii care pot investi, o direcție pragmatică este integrarea parțială a producției de energie la nivel de unitate. În practică, nu este vorba despre autonomie energetică completă, ci despre reducerea expunerii la vârfuri de preț și despre stabilizarea unei părți din consum. În industria alimentară, proiectele cele mai frecvente sunt cele bazate pe fotovoltaic pentru consum propriu și pe modernizarea utilităților (compresoare, chillere, pompe, sisteme de recuperare a căldurii). Totuși, chiar și aceste soluții întâlnesc limite tehnice: consumul industrial are o componentă constantă, inclusiv în intervale în care producția fotovoltaică este redusă, iar investițiile devin sensibile la dobândă, la durata de autorizare și la accesul la finanțare.

În paralel, infrastructura de frig industrial rămâne una dintre cele mai mari surse de consum. În carne și lactate, pierderile economice cauzate de întreruperi sau de funcționare sub parametri pot depăși rapid economiile făcute prin reducerea consumului. De aceea, deciziile privind energia sunt, implicit, decizii de risc operațional. În industriile alimentare mature, riscul energetic este tratat similar riscului de materie primă: se bugetează, se contractează și se gestionează prin proceduri, nu prin improvizații.

Un alt element relevant este impactul energiei asupra calității și asupra conformării. Cerințele privind temperaturile de depozitare, trasabilitatea și controlul proceselor sunt parte din standardele europene de siguranță alimentară. Acolo unde costul energiei împinge operatorii spre subutilizarea echipamentelor sau spre reducerea timpilor tehnologici, riscul de neconformitate crește. În piața modernă, neconformitatea nu înseamnă doar sancțiuni, ci și pierderi comerciale: retrageri de produse, deteriorarea relației cu retailul și erodarea încrederii consumatorilor. Energia devine, astfel, un factor care poate afecta indirect reputația și stabilitatea comercială a unui producător.

Pentru politica publică, implicația este clară: dacă obiectivul este reducerea deficitului agroalimentar și creșterea valorii adăugate interne, energia trebuie integrată în logica industrială a agroalimentarului. Intervențiile strict conjuncturale pot amortiza temporar șocuri, dar nu schimbă comportamentul investițional al industriei. Industria investește atunci când poate estima costul total pe unitate de produs pe un orizont suficient de lung. În lipsa acestei predictibilități, strategia implicită devine defensivă: conservarea cash-flow-ului, reducerea expunerilor și evitarea investițiilor cu recuperare pe termen mediu.

În aceeași logică, competitivitatea energetică influențează și potențialul de export. Produsele agroalimentare cu grad ridicat de procesare includ, în costul lor, o componentă energetică semnificativă. Dacă această componentă este volatilă și ridicată, exportul devine dificil, iar industria rămâne concentrată pe piața internă, unde concurența cu importurile este deja puternică. Rezultatul este un cerc economic: volatilitatea energetică reduce investițiile, investițiile reduse limitează modernizarea, modernizarea limitată reduce competitivitatea, iar competitivitatea redusă menține deficitul comercial.

În următorul deceniu, energia va rămâne un test de reziliență industrială pentru agroalimentarul românesc. Sectorul nu poate controla prețurile internaționale, dar poate controla, prin decizii de investiții și prin cadru de reglementare, gradul de expunere la volatilitate. În acest punct, diferența dintre industriile care cresc și cele care se contractă nu va fi dată de discursuri despre potențial, ci de stabilitatea costurilor și de capacitatea de a planifica producția pe termen lung.

Îngrășăminte 100% naturale



# EcoAktiv

## agro

### agribusiness partner

unic importator și distribuitor în România  
și Republica Moldova al producătorului

# BIOAKTIV<sup>®</sup>

comercializăm doar produse ecologice  
certificate ECO, pentru o viață și un mediu mai sănătos!



**BIOAKTIV<sup>®</sup>**  
*Professional*  
PENTRU FURAJ COMPLET  
ANIMALE

- Formează un gunoi de grajd lichid și omogen
- Sporește sănătatea animalelor, reduce mortalitatea
- Îmbunătățește clima în adăpost, reduce semnificativ amoniacul

*100% Natural*



Pentru furaj complet:  
bovine - ovine/caprine - porci - păsări



**BIOAKTIV<sup>®</sup>**  
*Professional*  
GUNOI DE  
GRAJD LICHID

- Diminuează mirosurile, mai puțin amoniac
- Gunoi de grajd omogen
- Dizolvă straturile de sedimente, reduce masa plutitoare

*100% Natural*

Pentru tratarea gunoaiului de grajd lichid



**BIOAKTIV<sup>®</sup>**  
*Professional*  
PENTRU PLANTE

- Reduce aplicarea de azot sintetic
- Întărește sistemul imunitar
- Producții la recoltă mai mari (10 - 15 %)

*100% Natural*

Pentru Plante - Biostimulator foliar



**BIOAKTIV<sup>®</sup>**  
*Professional*  
SALIS PENTRU ANIMALE

- Formează un gunoi de grajd lichid și omogen
- Sporește sănătatea animalelor, reduce mortalitatea
- Îmbunătățește clima în adăpost, reduce semnificativ amoniacul

*100% Natural*



Salis pentru animale:  
bovine - ovine/caprine - porci - păsări

[www.bioaktiv.ro](http://www.bioaktiv.ro)

# INPUTURILE AGRICOLE ȘI EFECTUL DE PROPAGARE ÎN INDUSTRIA ALIMENTARĂ: COSTURI, DEPENDENȚE ȘI PIERDERE DE VALOARE ADĂUGATĂ

Industria alimentară din România este profund influențată de structura și dinamica inputurilor agricole, chiar dacă această relație este adesea subestimată în analiza economică. Furajele, îngrășămintele, produsele de protecție a plantelor, materialul genetic, ambalajele și logistica reprezintă nu doar costuri inițiale în producția agricolă, ci factori care se propagă pe întreg lanțul alimentar, până la procesare și prețul final al produselor. În lipsa unui control coerent asupra acestor inputuri, industria alimentară devine vulnerabilă la șocuri externe și la volatilitatea piețelor internaționale.



În România, o parte semnificativă a inputurilor agricole este dependentă de importuri. Datele Eurostat și ale Comisiei Europene indică o dependență ridicată de importuri pentru îngrășămintele minerale, produse de protecție a plantelor și o parte importantă a materialului genetic utilizat în zootehnie. Această dependență expune agricultura și, implicit, industria alimentară la variații de preț care nu pot fi controlate la nivel național.

Furajele reprezintă un exemplu central al acestui mecanism de propagare. În zootehnie, costul furajelor constituie cea mai mare componentă a costului de producție. Deși România produce volume mari de cereale, o parte relevantă a furajelor utilizate în sectoarele zootehnice intensive este formulată pe baza unor inputuri importate sau a unor prețuri corelate cu piețele internaționale. Volatilitatea prețurilor la cereale și proteaginoase se transmite direct în costul laptelui și al cărnii, reducând marja fermierilor și crescând presiunea asupra procesatorilor.

Îngrășămintele minerale reprezintă un alt factor structural. Crizele recente au demonstrat cât de rapid se pot transmite

șocurile energetice și geopolitice în prețurile inputurilor agricole. Creșterea costurilor la azot, fosfor și potasiu a afectat competitivitatea producției vegetale, cu efecte indirecte asupra costului furajelor și al materiilor prime pentru procesare. În acest context, industria alimentară se confruntă cu un paradox: produce într-o țară agricolă, dar cu costuri aliniată la piețe externe volatile.

Produsele de protecție a plantelor și reglementările aferente influențează, la rândul lor, structura costurilor. Restricțiile progresive la nivel european, deși justificate din perspectiva mediului și a sănătății, au redus paleta de soluții disponibile pentru fermieri. Această reducere crește riscul agronomic și, implicit, volatilitatea producției. Pentru industria alimentară, instabilitatea aprovizionării cu materie primă se traduce în fluctuații de volum și calitate, care afectează eficiența procesării.

Materialul genetic utilizat în zootehnie este un alt element critic. Dependența de linii genetice importate, atât în sectorul bovin, cât și în cel avicol și porcine, generează costuri ridicate și o expunere suplimentară la riscuri externe. În lipsa unor

programe naționale robuste de ameliorare și multiplicare, România rămâne un utilizator de genetică dezvoltată în alte state, cu implicații directe asupra costurilor de producție și asupra competitivității pe termen lung.

Ambalajele și materialele auxiliare reprezintă o componentă adesea ignorată în analiza inputurilor. Industria alimentară utilizează volume mari de ambalaje din plastic, carton, sticlă și metal, iar prețurile acestora sunt corelate cu piețele internaționale ale materiilor prime și cu costurile energetice. Creșterile de preț din aceste segmente se reflectă direct în costul final al produselor procesate.

Logistica completează lanțul de propagare. Costurile de transport, depozitare și manipulare sunt influențate de prețul combustibililor, de infrastructură și de disponibilitatea forței de muncă. Într-o țară cu infrastructură logistică inegal dezvoltată, aceste costuri pot anula avantajele producției locale de materie primă și pot reduce competitivitatea procesării interne.

Dependința structurală de inputuri externe generează un efect de propagare care depășește nivelul fermei și ajunge direct în nucleul industriei alimentare. Atunci când costurile de producție agricolă cresc rapid și impredictibil, procesatorii se confruntă simultan cu creșterea prețului materiilor prime și cu instabilitatea volumelor livrate. Această combinație afectează eficiența operațională și descurajează investițiile pe termen mediu.

În sectorul zootehnic, efectul de propagare este amplificat. Creșterea costurilor furajelor afectează direct prețul animalelor vii și al laptelui crud. Procesatorii sunt prinși între costuri de achiziție în creștere și o piață finală extrem de sensibilă la preț, ceea ce comprimă marjele și limitează dezvoltarea produselor cu valoare adăugată mare.

Industria cărnii și industria laptelui sunt afectate similar, prin reducerea predictibilității și orientarea forțată către produse standardizate, cu rotație rapidă. Această orientare slăbește capacitatea industriei de a concura pe segmente premium și de a reduce deficitul comercial.

Un alt element de propagare este reprezentat de reglementările europene privind utilizarea inputurilor. Tranziția către modele mai sustenabile presupune costuri inițiale ridicate și necesită capital. În absența unor instrumente de sprijin adaptate structurii agricole românești, aceste costuri se transmit în lanț și afectează procesarea.

Efectul cumulativ al inputurilor agricole se reflectă direct în balanța comercială agroalimentară. România continuă să exporte materii prime

și să importe produse procesate, cu valoare adăugată ridicată. Această structură nu este rezultatul unei lipse de capacitate industrială, ci al unui mediu economic în care inputurile sunt volatile și greu de gestionat.

Scenariile pentru perioada 2026-2035 indică două traiectorii distincte. În scenariul de continuitate, dependența de inputuri externe și volatilitatea acestora vor continua să limiteze investițiile în procesare, menținând deficitul comercial și vulnerabilitatea industriei alimentare. În scenariul alternativ, o politică integrată care corelează agricultura, industria și energia poate reduce efectul de propagare, stabilizând costurile și încurajând investițiile în valoare adăugată.

Pentru ca acest al doilea scenariu să devină credibil, este necesară o abordare sistemică a inputurilor agricole. Stabilizarea accesului la furaje, dezvoltarea capacităților interne de producție a îngrășămintelor, investițiile în ameliorare genetică și eficientizarea logisticii sunt elemente esențiale. Fără acestea, industria alimentară va rămâne expusă la șocuri externe și va continua să piardă valoare adăugată.

În următorul deceniu, inputurile agricole vor reprezenta unul dintre testele majore ale rezilienței economice a agroalimentarului românesc. Capacitatea de a reduce dependențele externe și de a stabili costurile va determina dacă industria alimentară poate deveni un pilon de dezvoltare sau va rămâne un sector vulnerabil, dependent de importuri.

Industria alimentară nu poate fi separată de agricultura care o alimentează. Modul în care sunt gestionate inputurile agricole definește limitele și oportunitățile procesării. În acest sens, inputurile nu sunt doar o problemă de cost, ci una de strategie economică și de suveranitate alimentară.

Dimensiunea europeană a problemei inputurilor agricole este relevantă pentru înțelegerea poziției României. La nivelul Uniunii Europene, strategiile recente au urmărit reducerea dependenței de importuri critice și creșterea rezilienței lanțurilor de aprovizionare. Cu toate acestea, impactul acestor strategii este inegal între statele membre. Economiiile cu baze industriale solide au reușit să amortizeze mai bine șocurile, în timp ce statele cu structuri agricole fragmentate resimt presiuni mai mari.

În România, fragmentarea exploatațiilor și capitalizarea redusă limitează capacitatea de negociere pe piața inputurilor. Fermierii mici și medii sunt expuși direct la variațiile de preț și au acces limitat la contracte pe termen lung sau la instrumente de gestionare a riscului. Această vulnerabilitate se transmite în aval, către procesatori, care se confruntă cu materii prime mai scumpe și mai instabile.



Politica agricolă comună oferă instrumente de sprijin, însă eficiența acestora depinde de implementare și de adaptarea la specificul național. Măsurile care nu țin cont de structura reală a agriculturii pot amplifica dezechilibrele, în loc să le corecteze. Industria alimentară resimte aceste efecte indirect, prin volatilitatea aprovizionării și prin dificultăți în planificarea producției.

În contextul tranziției verzi, presiunea asupra inputurilor agricole va rămâne ridicată. Reducerea utilizării anumitor substanțe și schimbarea tehnologiilor implică costuri inițiale semnificative. Fără mecanisme de compensare și fără o corelare cu politica industrială, aceste costuri se vor reflecta în prețurile materiilor prime și, implicit, în produsele alimentare.

Un element adesea neglijat este impactul inputurilor asupra investițiilor în procesare. Investitorii analizează nu doar cererea de piață, ci și stabilitatea costurilor pe termen mediu. Atunci când inputurile agricole sunt volatile, riscul investițional crește, iar capitalul se orientează către alte sectoare sau către alte state membre.

Comparativ cu alte economii europene, România se confruntă cu un deficit de integrare pe lanțul alimentar. Lipsa corelării între producția de inputuri, agricultură și procesare limitează capacitatea de a crea valoare adăugată internă. În acest context, inputurile agricole devin un factor de blocaj, nu un catalizator al dezvoltării.

Pe termen lung, soluțiile nu pot fi fragmentare. Este necesară o viziune care să trateze inputurile agricole ca parte a unei infrastructuri economice critice. Aceasta presupune investiții, reglementări coerente și un dialog real între agricultură și industrie.

În lipsa unei astfel de abordări, efectul de propagare al inputurilor va continua să erodeze competitivitatea industriei alimentare românești. Procesarea va rămâne vulnerabilă, iar balanța comercială agroalimentară va continua să reflecte pierderea de valoare adăugată.

Articolul despre inputurile agricole nu este doar o analiză a costurilor, ci o radiografie a relației dintre agricultură și industrie. Modul în care această relație va fi gestionată va determina dacă România poate depăși statutul de furnizor de materie primă și poate construi o industrie alimentară competitivă și rezilientă în următorul deceniu.

Un capitol distinct al propagării inputurilor este reprezentat de relația dintre preț și calitate. Creșterea costurilor determină, în multe cazuri, ajustări tehnologice la nivel de fermă, cu impact asupra parametrilor materiei prime. Pentru industria alimentară, aceste variații pot însemna adaptări costisitoare ale proceselor, pierderi de randament sau neconformități. Costul inputurilor nu influențează doar nivelul prețului, ci și stabilitatea

tehnologică a procesării.

Un alt efect structural este polarizarea economică. Operatorii mari, integrați, pot negocia mai eficient inputurile și pot absorbi mai bine volatilitatea. Operatorii mici și medii sunt însă mult mai expuși. Această diferență accelerează consolidarea pieței și reduce diversitatea industrială. Pe termen lung, pierderea procesatorilor locali slăbește legătura cu agricultura regională și reduce capacitatea de dezvoltare a lanțurilor scurte.

Inputurile agricole influențează și poziționarea produselor pe piață. Într-un mediu de costuri instabile, procesatorii evită segmentele care necesită investiții mari și cicluri lungi de producție. Rezultatul este o ofertă concentrată pe produse standardizate, cu diferențiere redusă. Această structură limitează capacitatea industriei de a construi branduri puternice și de a concura pe piețe externe.

Din perspectiva consumatorului, efectul este indirect, dar relevant. Volatilitatea inputurilor se reflectă în variații de preț și în fluctuații ale sortimentajiei. În timp, aceste variații pot eroda încrederea și pot favoriza importurile, percepute ca mai stabile. Industria alimentară pierde astfel nu doar marje, ci și capital de încredere.

În următorii ani, presiunea asupra inputurilor agricole va fi amplificată de schimbările climatice. Evenimentele extreme afectează producția vegetală și cresc riscul agronomic. Acest risc se traduce în costuri mai mari și în volatilitate suplimentară, cu efecte directe asupra procesării. Industria alimentară va fi nevoită să gestioneze simultan riscuri de piață, de aprovizionare și de cost.

În acest context, capacitatea de anticipare devine esențială. Datele, prognozele și instrumentele de management al riscului vor diferenția operatorii care rezistă de cei care ies din piață. Fără un cadru care să faciliteze accesul la aceste instrumente, industria va rămâne fragmentată și vulnerabilă.

Articolul despre inputuri agricole trebuie citit, așadar, ca o analiză a unei infrastructuri invizibile. Inputurile nu sunt doar materiale sau servicii; ele sunt condiția de funcționare a întregului lanț alimentar. Modul în care sunt gestionate definește capacitatea industriei alimentare de a crea valoare, de a investi și de a concura.

În absența unei strategii coerente, România riscă să rămână prinsă într-un model economic în care produce mult, dar valorifică puțin. Inputurile agricole sunt punctul de plecare al acestui model și, totodată, una dintre cheile schimbării. Controlul lor nu este un obiectiv izolat, ci o condiție pentru maturizarea agroalimentarului românesc.

Privind înainte, diferența dintre stagnare și dezvoltare va fi determinată de modul în care inputurile agricole sunt integrate într-o viziune economică mai largă. Statele care tratează aceste inputuri ca pe simple bunuri comerciale vor continua să transfere valoare în afara economiei. Statele care le tratează ca infrastructură strategică vor reuși să stabilizeze lanțurile alimentare și să creeze valoare adăugată internă.

Pentru România, miza nu este doar eficiența, ci poziționarea pe termen lung. Industria alimentară poate deveni un sector competitiv doar dacă baza sa - inputurile agricole - este gestionată coerent, predictibil și integrat. Fără acest fundament, orice strategie de procesare rămâne fragilă. Inputurile agricole sunt, în esență, punctul în care agricultura se transformă în industrie. Modul în care acest punct este administrat va decide dacă România rămâne un furnizor de materie primă sau devine un actor industrial relevant în agroalimentarul european.





# SEMTEST-BVN

## un semtest al fermierilor



## Genetică & Reproducție

### Domenii de activitate:

- Producerea de material seminal;
- Difuzarea materialului seminal;
- Consultanță de specialitate în reproducție și I.A.;
- Organizarea reproducției și I.A.;
- Cursuri de formare în I.A.

Parteneriatul cu SEMTEST-BVN Mureș vă garantează accesul la un pachet complet în domeniul reproducției bovinelor și suinelor, incluzând material seminal cu înaltă valoare genetică și servicii de calitate, toate la preț de producător.

### Ofertă genetică din Rasele:

Bălțată Simmental • Holstein Friză • Red Holstein • Brună Schwyz • Pinzgau • Bivol  
Angus • Limousine • Piemontese • Blonde d'Aquitaine • Charolaise • Alb-Albastru Belgian • Wagyu

S.C. SEMTEST BVN S.A.  
Sîngeorgiu de Mureș, ROMÂNIA  
Str. Tofalău nr.677

Mobil: +40-736-952050, +40-731-316201  
Tel.: +40-265-318913  
Fax: +40-265-319003

E-mail: [contact@semtest-bvn.ro](mailto:contact@semtest-bvn.ro)  
Web: [www.semtest-bvn.ro](http://www.semtest-bvn.ro)  
FB: [facebook.com/semtestBVNmures](https://facebook.com/semtestBVNmures)

# RETAILUL MODERN ȘI TRANSFERUL DE PUTERE PE LANȚUL ALIMENTAR: PREȚ, CONTRACTE ȘI PIERDEREA VALORII ADĂUGATE



**Mihnea Vasiliu**

Retailul modern reprezintă astăzi principalul punct de întâlnire dintre producția agroalimentară și consumator, dar și unul dintre cele mai influente centre de decizie economică de pe lanțul alimentară. În România, extinderea accelerată a comerțului modern a modificat profund echilibrul de forțe dintre fermieri, procesatori și distribuitori. Deși retailul a contribuit la standardizare, acces la piață și diversificarea ofertei, el a devenit, în același timp, un vector major de presiune asupra valorii adăugate interne.

Structura pieței de retail din România este caracterizată de un grad ridicat de concentrare. Datele Eurostat și ale Comisiei Europene arată că primele lanțuri de retail controlează o pondere majoritară din vânzările de produse alimentare, în special în mediul urban. Această concentrare conferă retailerilor o putere de negociere semnificativă în relația cu furnizorii, indiferent dacă aceștia sunt procesatori mari sau mici.

Contractele comerciale includ frecvent taxe de listare, contribuții la promoții, discounturi condiționate și penalități logistice. Aceste costuri erodează marja procesatorilor și limitează capacitatea acestora de a investi în modernizare, inovație sau diversificare. Pentru industria alimentară românească, efectul cumulativ este pierderea unei părți semnificative din valoarea adăugată creată pe lanț.

Asimetria informațională amplifică transferul de putere. Retailerii dețin date detaliate despre comportamentul consumatorilor și rotația produselor, în timp ce furnizorii au acces limitat la aceste informații. Deciziile privind sortimentarea și prețul sunt adesea unilaterale.

Mărcile proprii consolidează poziția retailerilor. Deși asigură volume stabile, acestea oferă marje reduse și vizibilitate limitată procesatorilor. Pe termen lung, această practică slăbește brandurile indus-

triale românești.

Promoțiile reprezintă un alt mecanism de transfer al riscului. Costurile promoțiilor sunt suportate în mare parte de furnizori, ceea ce stabilizează prețuri scăzute și erodează percepția valorii produsului.

Retailul influențează structura producției, favorizând produse standardizate cu rotație rapidă. Această orientare reduce diversitatea industrială și limitează dezvoltarea segmentelor premium.

Importurile sunt facilitate de rețelele internaționale de aprovizionare ale retailerilor. Produsele importate beneficiază de economii de scară și de costuri mai mici, accentuând presiunea asupra procesatorilor locali.

Legătura cu deficitul comercial este directă. Presiunea pe marje reduce investițiile în procesare, menținând exporturile concentrate pe materii prime și importurile pe produse cu valoare adăugată ridicată.

Directiva europeană privind practicile comerciale neloiale recunoaște dezechilibrul de putere, dar aplicarea sa națională rămâne limitată.

Pe termen mediu, consecințele sunt structurale: consolidare, reducerea diversității și dependență de importuri.

Scenariile 2026-2035 indică două direcții. În scenariul de continuitate, asimetria de putere persistă. În scenariul alternativ, consolidarea structurilor de negociere și aplicarea riguroasă a reglementărilor pot reechilibra lanțul alimentară.

Retailul modern nu este un actor negativ prin definiție. El poate



contribui la stabilitate și acces la piață, însă fără un echilibru contractual, transferul de valoare devine sistematic.

Închiderea acestui articol evidențiază faptul că miza nu este eliminarea retailului modern, ci integrarea lui într-un cadru economic care să permită retenția valorii adăugate în economia națională. Fără acest echilibru, industria alimentară românească va rămâne vulnerabilă, iar deficitul comercial va continua să se adâncească.

Privind în perspectivă, relația dintre retail și industrie va deveni unul dintre factorii decisivi ai competitivității agroalimentare. Capacitatea procesatorilor de a investi, de a inova și de a construi branduri depinde de echilibrul contractual și de accesul real la piață. În lipsa acestui echilibru, presiunea se va muta din ce în ce mai mult către amonte, afectând fermierii și structura producției agricole.

Retailul este, astfel, nu doar un canal de distribuție, ci un actor care modelează întreaga arhitectură a lanțului alimentar. Modul în care este reglementată și gestionată această relație va influența dacă România poate transforma potențialul agricol în valoare economică sau va rămâne o piață de desfacere pentru produse procesate extern.

Dimensiunea economică a puterii de negociere exercitate de retail trebuie analizată și prin prisma formării prețului final. În lanțul alimentar modern, prețul de la raft este rezultatul unui cumul de costuri și decizii comerciale, însă distribuția valorii adăugate este profund dezechilibrată. Datele disponibile la nivel european indică faptul că ponderea valorii reținute de retail a crescut constant în ultimele două decenii, în timp ce ponderea aferentă producătorilor și procesatorilor a stagnat sau s-a redus. Această tendință este vizibilă și în România, unde presiunea pe preț este amplificată de concurența intensă între lanțurile de retail.

Un factor determinant al acestui dezechilibru este elasticitatea cererii la nivel de consumator. Retailerii utilizează intens instrumente de preț pentru a atrage trafic, iar produsele alimentare de bază sunt frecvent utilizate ca produse de tip *âncorâi*. În acest context, presiunea de menținere a unor prețuri scăzute se transferă către furnizori, care sunt forțați să accepte marje mai mici pentru a rămâne listați. Această logică comercială nu ține cont de costurile structurale ale producției și procesării și generează o subevaluare sistematică a produsului alimentar.

În România, această dinamică este accentuată de nivelul relativ scăzut al veniturilor disponibile, care face ca sensibilitatea la preț să fie ridicată.

Retailul reacționează la această realitate prin strategii agresive de preț, însă costul acestor strategii este suportat de industrie. Procesatorii locali se află astfel într-o competiție permanentă pentru menținerea accesului la raft, competiție care se desfășoară pe un teren dezechilibrat.

Un alt aspect relevant este durata contractelor comerciale. În multe cazuri, contractele sunt renegociate frecvent, ceea ce reduce predictibilitatea pentru furnizori. Lipsa unor acorduri pe termen mediu sau lung limitează capacitatea procesatorilor de a planifica investiții și de a dezvolta produse noi. Investițiile în procesare, în special în segmente cu valoare adăugată ridicată, necesită orizonturi de recuperare care depășesc ciclurile contractuale curente. Fără stabilitate contractuală, riscul investițional crește semnificativ.

Retailul influențează și standardele de calitate și conformare. Cerințele privind ambalajele, etichetarea, trasabilitatea și livrarea sunt stabilite, în mare parte, de retaileri. Deși aceste cerințe pot contribui la creșterea calității generale a ofertei, ele implică și costuri suplimentare pentru furnizori. În lipsa unui mecanism de partajare a costurilor, aceste cerințe devin o barieră de acces pentru operatorii mai mici și accelerează consolidarea pieței.

Efectul asupra structurii industriei este vizibil. Procesatorii mari, cu capacitate financiară și logistică, pot absorbi mai bine costurile și pot negocia condiții mai favorabile. Procesatorii mici și medii sunt însă mult mai vulnerabili. Pe termen lung, acest proces conduce la reducerea numărului de operatori și la scăderea diversității industriale. Deși consolidarea poate aduce eficiențe, ea reduce și capacitatea de adaptare a industriei și slăbește legătura cu producția agricolă locală.

Comparativ, în statele membre unde structurile asociative sunt mai puternice, procesatorii beneficiază de o poziție de negociere mai bună. Cooperativele și organizațiile de producători pot negocia condiții contractuale mai echilibrate și pot distribui costurile de conformare. În România, aceste structuri sunt încă insuficient dezvoltate, iar fragmentarea industriei limitează capacitatea de reacție colectivă.

Impactul asupra inovării rămâne unul dintre cele mai subestimate efecte ale dominației retailului. Inovarea presupune nu doar dezvoltarea produsului, ci și costuri de listare, promovare și testare pe piață. Într-un mediu în care accesul la raft este scump și riscul este externalizat, procesatorii devin reticenți la lansarea de produse noi. Rezultatul este o ofertă relativ rigidă, dominată de produse standardizate, cu valoare adăugată redusă.



Legătura cu deficitul comercial agroalimentar este structurală. Atunci când industria locală nu poate susține investiții și inovare, importurile de produse procesate devin dominante. Retailul, prin rețelele sale internaționale, poate introduce rapid produse din alte piețe, ceea ce accentuează dezechilibrul. România rămâne astfel furnizor de materii prime și consumator de produse procesate externe.

Pe termen lung, această dinamică afectează și securitatea alimentară. Dependența de importuri pentru produse procesate reduce reziliența sistemului alimentar, în special în perioade de criză. Retailul modern, deși eficient în condiții normale, poate deveni un factor de vulnerabilitate dacă lanțurile de aprovizionare externe sunt perturbate.

Scenariile pentru perioada 2026-2035 evidențiază două traiectorii distincte. În scenariul de continuitate, concentrarea retailului și asimetria de putere vor continua să limiteze dezvoltarea industriei alimentare românești, menținând deficitul comercial și dependența de importuri. În scenariul alternativ, consolidarea structurilor de negociere, aplicarea riguroasă a reglementărilor privind practicile comerciale neloiale și stimularea brandurilor locale pot reechilibra lanțul alimentar și pot permite retenția unei părți mai mari din valoarea adăugată.

În acest cadru, rolul politicilor publice devine esențial. Intervențiile nu trebuie să vizeze controlul prețurilor, ci crearea unui cadru contractual echitabil și predictibil. Transparența, stabilitatea și aplicarea consecventă a regulilor pot reduce asimetria de putere fără a afecta funcționarea pieței.

Retailul modern va rămâne un actor central al lanțului alimentar. Întrebarea nu este dacă acesta trebuie limitat, ci dacă relația sa cu industria poate fi recalibrată astfel încât valoarea adăugată să fie distribuită mai echilibrat. Capacitatea României de a transforma potențialul agricol în valoare economică depinde, în mare măsură, de răspunsul la această întrebare.

În plan operațional, dezechilibrul de putere se reflectă și în gestionarea stocurilor și a fluxurilor logistice. Retailerii impun adesea condiții stricte privind livrarea just-in-time, penalizând întârzierile sau neconformitățile. Pentru procesatori, aceste cerințe implică investiții suplimentare în logistică, depozitare și sisteme informatice, costuri care nu sunt întotdeauna compensate prin preț. Operatorii care nu pot susține aceste investiții sunt excluși progresiv din lanțul modern de distribuție.

Un alt efect colateral este presiunea asupra termenelor de plată. Deși cadrul european urmărește limitarea întârzierilor la plată, în practică, furnizorii suportă adesea termene extinse sau mecanisme contractuale care amână încasarea efectivă. Impactul asupra cash-flow-ului este semnificativ, mai ales pentru întreprinderile mici și mijlocii, și reduce capacitatea

acestora de a finanța capitalul de lucru sau investițiile.

Din perspectiva dezvoltării regionale, concentrarea puterii de piață în retail are implicații importante. Procesatorii locali, care joacă un rol esențial în economiile regionale, sunt afectați disproporționat de presiunile comerciale. Dispariția acestora nu înseamnă doar pierderea unor capacități industriale, ci și slăbirea legăturilor cu fermierii locali și reducerea valorii adăugate create în teritoriu.

În acest context, politicile de susținere a lanțurilor scurte și a parteneriatelor locale pot juca un rol complementar. Ele nu pot înlocui retailul modern, dar pot oferi alternative viabile pentru anumite segmente de produse. Integrarea acestor canale într-o strategie coerentă poate contribui la diversificarea distribuției și la reducerea dependenței de un număr limitat de actori.

Pe termen lung, echilibrul pe lanțul alimentar va depinde de capacitatea tuturor actorilor de a coopera într-un cadru transparent și predictibil. Retailul modern, industria alimentară și agricultura nu sunt entități separate, ci componente ale aceluiași sistem economic. Dezechilibrele persistente afectează întregul lanț și limitează potențialul de dezvoltare.

Închiderea acestui articol subliniază faptul că transferul de putere pe lanțul alimentar nu este un fenomen conjunctural, ci unul structural. Abordarea sa necesită politici coerente, instrumente de negociere colectivă și o aplicare riguroasă a reglementărilor existente. Fără aceste elemente, industria alimentară românească va continua să funcționeze sub presiune, iar valoarea adăugată va fi transferată în afara economiei naționale.

Retailul modern rămâne un actor indispensabil, însă rolul său trebuie integrat într-o viziune care să permită dezvoltarea industriei alimentare locale. Capacitatea României de a reduce deficitul comercial, de a investi în procesare și de a construi branduri competitive depinde de modul în care această relație va fi recalibrată în următorul deceniu.

Privind dincolo de orizontul imediat, capacitatea de adaptare a industriei alimentare va depinde de modul în care relația cu retailul va fi regândită instituțional. Modelele europene arată că echilibrul nu se obține prin confruntare, ci prin reguli clare, negociere colectivă și transparență. În lipsa acestora, presiunea competitivă se va traduce în continuare prin comprimarea marjelor și reducerea investițiilor.

În următorii ani, dezbaterile despre rolul retailului în economie va deveni tot mai relevantă. Nu este vorba despre limitarea comerțului modern, ci despre integrarea sa într-un cadru care să susțină dezvoltarea industriei alimentare locale. Fără această integrare, potențialul agricol al României va rămâne insuficient valorificat, iar lanțul alimentar va continua să funcționeze dezechilibrat.





## PROFITATI DE CONCEPTUL DE CONSULTANTA SANO

CONSULTANTA SI ANALIZA COMPETENTA

În calitate de însoțitori activi, noi sprijinim clienții noștri în acest proces cu sfaturi și acțiuni. Analizăm cerințele individuale și dezvoltăm strategii de furajare în concordanță cu acestea. Clienții noștri beneficiază astfel de experiența și cunoștințele acumulate de-a lungul anilor în ceea ce privește evoluția în economia agrară din întreaga lume. Rețeaua noastră globală de cunoștințe sporește și mai mult competența de consiliere la fața locului și creează baza pentru viitoarea creștere.



[www.sano.ro](http://www.sano.ro)

# Sano

Die Tier-Ernährer

## Grupul BARONCINI alături de antreprenorii

Firma CRIȘANA CARN a pus în funcțiune recent secția de tranșare, un proiect inovativ, ambițios și realizat într-o perioadă în care puține firme fac investiții noi.

Secția de tranșare are aproximativ 1.200 m.p. și permite prelucrarea cărnii de porcine, vită și pui în momente separate. Secția, deservită de un personal calificat de aproximativ 30 de persoane, poate susține o capacitate pe secție de circa 20 tone carne porc-vită/schimb și 8-10 tone carne de pui.

Proiectul pentru traseul de linii aeriene, descărcarea carcaselor în depozitele de recepție carne și tranzitarea acestora în zona meselor de lucru a fost gândit de reprezentantul firmei CRIȘANA CARN, dl Mihai Pontos, împreună cu echipa BARONCINI. Totodată, fluxul tehnologic necesar pentru buna desfășurare a procesului și pentru asigurarea calității produselor tranșate a fost conceput de aceeași echipă.

Dl Mihai Pontos, reprezentant CRIȘANA CARN, împreună cu dl Gabriele Utignani, reprezentant BARONCINI, ne-au relatat fluxul tehnologic.

Astfel, carcacele suspendate se descarcă utilizând brațul manual de conectare ce face legătura dintre linia camionului și linia din zona de livrare/recepție, ulterior fiind direcționate către zona de cântărire. După cântărire, carcacele sunt direcționate către depozitele frigorifice pentru fiecare categorie în parte: porc sau vită.

În depozit, carcacele se vor stoca pe mai multe linii aeriene, acestea fiind alese de operator după o anumită regulă stabilită pentru a fi consumate cu prioritate carcacele deja depozitate.



- Instalații abatorizare
- Săli de tranșare

- Accesorii Abator
- Incineratoare

- Stații epurare
- Protecții pentru uși

## din vest, un proiect pilot în județul Bihor



Alimentarea cu carcase de la depozitul frigorific spre sala de tranșare se realizează tot pe o linie aeriană. Carcasele sunt cântărite încă o dată, cântar aflat înaintea de masa de tranșare, și apoi direcționate pe liniile aeriene aflate în jurul meselor de tranșare, în formă de semicerc, astfel încât fiecare tranșator să își lucreze propria carcasă.

Carnea tranșată este pusă în navete care, mai apoi, după ce sunt umplute, vor fi direcționate către zona de cântărire și etichetare. După un timp petrecut la temperatura de refrigerare, carnea tranșată trece în următoarea zonă unde este prelucrată pentru a obține produse proaspete (carne tocată, fripturi, mititei, cârnați ș.a.) și ambalată sub vid sau atmosferă modificată.

Navetele golite, care sunt murdare, sunt preluate într-o cameră special prevăzută cu mașină de spălat navete de înaltă presiune și temperatură. După ce acestea devin curate, se întorc la dispoziția operatorilor aflați în zona de tranșare. Produsele noastre merg către magazine, restaurante, catering sau mici producători.

Tot proiectul a fost îmbunătățit de către grupul Baroncini în cele mai mici detalii pentru maximă igienă, protecție și conservarea clădirii. Dl Mihai Pontos a mai afirmat:

“Suntem bucuroși că am reușit să finalizăm acest proiect avându-l ca partener pe Gabriele Utignani. Aici am pus suflet, iar toată experiența mea acumulată de-a lungul anilor petrecuți în industria cărnii a fost transpusă într-un astfel de proiect de către cei de la Baroncini, formând astfel un flux tehnologic optim pentru necesitățile noastre.”



# BARONCINI EST - ÎNALTA CLASĂ A ITALIEI



Tranșare



Linie porcine



Linie ovine

## Calitate, Inovație, Flexibilitate

### PRODUSELE NOASTRE:

- » abatoare bovine
- » abatoare porcine
- » abatoare ovine
- » abatoare iepuri
- » abatoare păsări
- » abatoare modulare
- » linii tranșare
- » protecții pereți și uși
- » stații de epurare
- » igienizare și accesorii
- » instalații de rendering pentru valorificarea produselor necomestibile rezultate din abatorizare
- » soft de trasabilitate

# BARONCINI EST - ÎNALTA CLASĂ A ITALIEI



Sisteme de protecție  
pentru pereți și uși



Abatorizare modulare



Stații de epurare



Instalații de rendering



# FORȚA DE MUNCĂ ÎN AGROALIMENTAR: DEFICIT STRUCTURAL, COSTURI ÎN CREȘTERE ȘI LIMITAREA PRODUCTIVITĂȚII

Emilia Ștefan

Forța de muncă a devenit una dintre cele mai critice constrângeri structurale ale industriei agroalimentare din România. Dincolo de ciclurile economice și de variațiile conjuncturale, sectorul se confruntă cu un deficit persistent de personal calificat și necalificat, care afectează direct capacitatea de producție, costurile operaționale și perspectivele de dezvoltare. În industria alimentară, munca nu este un input substituibil pe termen scurt, iar lipsa personalului are efecte imediate asupra funcționării unităților de procesare.

Structura forței de muncă din agroalimentar reflectă transformările demografice și economice ale ultimilor decenii. Migrația externă, îmbătrânirea populației active și scăderea atractivității muncii industriale au redus semnificativ baza de recrutare. Datele Eurostat și INS indică o scădere constantă a populației ocupate în agricultură și industrie alimentară, concomitent cu o creștere a vârstei medii a angajaților rămași în sector. Această evoluție limitează capacitatea de adaptare la tehnologii noi și reduce flexibilitatea operațională.

Industria alimentară este afectată în mod particular de această dinamică, deoarece presupune activități cu cerințe specifice: lucrul în schimburi, condiții de temperatură controlată, ritm de producție constant și respectarea strictă a normelor de siguranță alimentară. Pentru multe unități, dificultatea nu este doar recrutarea, ci menținerea personalului pe termen mediu. Fluctuația ridicată a angajaților generează costuri suplimentare de instruire și reduce eficiența proceselor.

Costul forței de muncă a crescut semnificativ în ultimii ani, atât ca urmare a creșterilor salariale, cât și a majorării contribuțiilor și a presiunii fiscale. În contextul concurenței europene, aceste costuri nu pot fi evaluate izo-

lat. Procesatorii români concurează cu unități din state unde productivitatea muncii este mai ridicată și unde automatizarea este mai avansată. Diferența de productivitate face ca aceeași creștere salarială să aibă un impact disproporționat asupra costului pe unitate de produs în România.

Un element central al problemei este decalajul dintre cerințele industriei și oferta sistemului de formare profesională. Învățământul tehnic și profesional nu mai furnizează, în volume suficiente, personal calificat pentru industria alimentară. Meseriile specifice - operatori de proces, tehnicieni de laborator, specialiști în mentenanță industrială - sunt tot mai greu de acoperit. În lipsa unei rezerve de personal calificat, companiile sunt nevoite să investească în formare internă, cu costuri ridicate și rezultate incerte.

Deficitul de personal calificat are efecte directe asupra calității și siguranței produselor. Industria alimentară operează într-un cadru strict reglementat, iar erorile umane pot avea consecințe comerciale și reputaționale majore. Lipsa personalului experimentat crește riscul de neconformități și reduce capacitatea de control a proceselor. În acest context, forța de muncă nu este doar o problemă de cost, ci una de funcționare și conformare.

Presiunea asupra forței de muncă se resimte diferit în funcție de segment. În industria cărnii, activitățile sunt intensive în muncă și dificil de automatizat complet. Abatorizarea, tranșarea și procesarea necesită personal numeros și calificat. Deficitul de personal în aceste etape limitează capacitatea de procesare și crește dependența de importuri de produse semifinite sau finite. În industria lactatelor, lipsa operatorilor și a tehnicienilor afectează stabilitatea proceselor și dezvoltarea produselor cu maturare lungă sau specificații complexe.



Productivitatea muncii reprezintă punctul în care deficitul de personal se intersectează direct cu competitivitatea industriei alimentare. Datele Eurostat indică un decalaj persistent între productivitatea muncii din industria alimentară românească și media Uniunii Europene. Chiar și în condițiile unor creșteri salariale accelerate, acest decalaj nu s-a redus semnificativ, deoarece investițiile în tehnologie și automatizare nu au ținut pasul cu dinamica costurilor.

Automatizarea este frecvent invocată ca soluție la deficitul de forță de muncă, însă aplicabilitatea sa este limitată și inegală. În anumite segmente, precum ambalarea, paletizarea sau controlul vizual, automatizarea poate reduce dependența de muncă manuală. În alte etape, în special în industria cărnii, gradul de automatizare rămâne constrâns de natura proceselor și de costurile ridicate ale echipamentelor. Investițiile necesare sunt semnificative și presupun un orizont de recuperare pe termen mediu și lung.

Comparativ, statele membre cu industrii alimentare consolidate au abordat problema forței de

muncă printr-o combinație de politici publice și strategii industriale. Investițiile în formare profesională, parteneriatele între industrie și sistemul educațional și stimulentele pentru automatizare au contribuit la creșterea productivității. În aceste economii, costul muncii este mai ridicat, dar este compensat de un nivel superior de eficiență.

În România, fragmentarea industriei și accesul limitat la capital reduc capacitatea de a implementa astfel de strategii. Majoritatea unităților de procesare sunt întreprinderi mici și mijlocii, pentru care investițiile în automatizare și formare sunt dificil de finanțat. Această situație creează un cerc vicios care menține industria într-un model defensiv de dezvoltare.

Scenariile pentru perioada 2026-2035 indică două traiectorii distincte. În scenariul de continuitate, deficitul de forță de muncă se adâncește, iar industria alimentară rămâne prinsă într-un model de costuri ridicate și productivitate scăzută. În scenariul alternativ, integrarea forței de muncă într-o strategie industrială coerentă permite creșterea productivității și dezvoltarea segmentelor cu valo-

re adăugată ridicată.

Forța de muncă nu mai poate fi tratată ca o variabilă secundară. Ea a devenit un determinant central al competitivității industriei agroalimentare. Capacitatea României de a transforma potențialul agricol în valoare economică depinde de modul în care această problemă structurală va fi abordată în următorul deceniu.

În plan operațional, deficitul de forță de muncă se traduce prin rigidizarea capacităților de producție. Unitățile industriale nu mai pot funcționa la parametri optimi pe toată durata anului, fiind nevoite să reducă turele sau să limiteze volumele în perioadele de vârf. Această constrângere afectează relația cu retailerii și cu partenerii comerciali, pentru care predictibilitatea livrărilor este esențială. Lipsa personalului devine astfel un factor de risc contractual.

Impactul asupra costurilor indirecte este semnificativ. Suprasolicitarea angajaților existenți generează creșterea absenteismului și a concediilor medicale, cu efect direct asupra costurilor și a continuității producției. În același timp, pre-

siunea asupra resurselor umane reduce disponibilitatea pentru activități de optimizare, control și inovare, activități care nu sunt percepute ca prioritare în condiții de deficit acut.

Din perspectivă macroeconomică, deficitul de forță de muncă din agroalimentar contribuie la menținerea dezechilibrelor comerciale. Capacitatea limitată de procesare reduce absorbția producției agricole interne și favorizează exportul de materii prime și importul de produse procesate. Această structură comercială reflectă nu doar un deficit de capital sau de tehnologie, ci și o constrângere umană care limitează valoarea adăugată creată pe plan intern.

Rolul politicilor publice este determinant în acest context. Intervențiile eficiente nu se pot limita la creșteri salariale sau la facilități fiscale punctuale. Este necesară o abordare integrată care să includă formarea profesională, recalificarea, stimularea mobilității interne și îmbunătățirea condițiilor de muncă. Fără aceste elemente, presiunea asupra industriei va continua să se amplifice.



Parteneriatul dintre industrie și sistemul educațional reprezintă o componentă esențială a soluției. Programele de învățământ dual, stagiile plătite și implicarea directă a companiilor în definirea curriculei pot contribui la reducerea decalajului de competențe. În lipsa acestui dialog, sistemul de formare va continua să producă absolvenți cu calificări slab corelate cu nevoile reale ale industriei.

Integrarea forței de muncă din afara Uniunii Europene trebuie analizată cu realism. Deși această soluție poate acoperi temporar lipsa de personal, ea nu poate constitui baza unei strategii de dezvoltare. Dependența de fluxuri externe de muncă expune industria la riscuri geopolitice și administrative și nu rezolvă problema productivității.

Pe termen lung, competitivitatea industriei agroalimentare va depinde de capacitatea de a transforma forța de muncă dintr-un factor limitativ într-un avantaj competitiv. Acest obiectiv presupune investiții consistente în oameni, tehnologie și organizare. Creșterea productivității muncii este singura cale prin care industria poate absorbi costurile salariale și poate susține dezvoltarea segmentelor cu valoare adăugată ridicată.

Pentru perioada 2026-2035, alegerea este una strategică. Continuarea modelului actual va menține

industria într-o stare de fragilitate structurală, dependentă de importuri și vulnerabilă la șocuri externe. Alternativ, o abordare coerentă a problematicii forței de muncă poate crea premisele unei industrii alimentare mai robuste, capabile să valorifice potențialul agricol al României.

Forța de muncă nu este doar o resursă, ci infrastructura invizibilă a industriei alimentare. Fără consolidarea acestei infrastructuri, investițiile în tehnologie, energie sau materii prime nu pot produce efecte durabile. În acest sens, deficitul de personal reprezintă una dintre cele mai importante provocări economice ale sectorului agroalimentar românesc în următorul deceniu.

Analiza comparativă la nivel european arată că statele care au reușit să stabilizeze forța de muncă în industria alimentară au acționat simultan pe mai multe paliere. Pe lângă investițiile în automatizare, acestea au acordat importanță organizării muncii, ergonomiei și siguranței la locul de muncă. Îmbunătățirea condițiilor de lucru a avut un efect direct asupra retenției personalului și asupra atractivității sectorului pentru noile generații.

În România, percepția muncii în industria alimentară rămâne în mare parte negativă. Activitățile sunt asociate cu efort fizic ridi-

cat, program rigid și perspective limitate de evoluție profesională. Această percepție reduce interesul tinerilor pentru cariere în sector și accentuează deficitul de personal. Schimbarea acestei imagini necesită investiții nu doar în salarii, ci și în trasee profesionale clare și în recunoașterea competențelor.

Un alt aspect relevant este digitalizarea proceselor de resurse umane. Monitorizarea performanței, planificarea turelor și gestionarea competențelor pot contribui la utilizarea mai eficientă a personalului existent. În lipsa acestor instrumente, deficitul de forță de muncă este amplificat de o alocare ineficientă a resurselor disponibile.

Legătura dintre forța de muncă și inovare este adesea subestimată. Inovarea presupune timp, competențe și stabilitate. Într-un context marcat de rotație ridicată a personalului, companiile se concentrează pe menținerea funcționării de bază, în detrimentul dezvoltării de produse noi sau de procese îmbunătățite. Această limitare afectează capacitatea industriei de a răspunde cerințelor pieței și de a concura cu produse importate.

Deficitul de personal are și o dimensiune socială. Industria alimentară este un angajator important în multe regiuni, iar dificultățile sale se reflectă în ocuparea forței de

muncă și în veniturile locale. Slăbirea acestui sector poate avea efecte în lanț asupra comunităților rurale și urbane mici, accentuând disparitățile regionale.

Din perspectiva politicilor publice europene, forța de muncă devine un criteriu implicit al competitivității. Strategiile privind autonomia alimentară și reziliența lanțurilor de aprovizionare presupun existența unei baze umane solide. Fără personal calificat, obiectivele de securitate alimentară și de dezvoltare durabilă rămân teoretice.

În acest context, industria alimentară românească se află într-un punct de inflexiune. Alegerea între adaptare și stagnare va defini evoluția sectorului în următorii ani. Investițiile în forța de muncă nu sunt opționale, ci o condiție pentru supraviețuire și dezvoltare.

Închiderea acestei analize evidențiază faptul că problema forței de muncă nu poate fi rezolvată punctual sau fragmentat. Ea necesită o abordare strategică, coordonată, care să implice industria, statul și sistemul educațional. Doar prin această convergență poate fi creat un cadru în care agroalimentarul românesc să își valorifice potențialul și să își consolideze poziția economică.



Prezentarea a ambalajului

# Mizo unt lactoză

## Fără lactoză

lactose free

e 100g

Unt fără lactoză e 100g

Conținut de grăsime: 82%

Ingrediente: smântână pasteurizată, lactoză.

Expiră la data marcată pe ambalaj.

Sugere de prezentare

VALORI MEDII NUTRIȚIONALE	
/ 100 g produs	
Valoare energetică: 3440 kJ / 820 kcal	82 g
Grăsime (care include grăsimi saturate):	82 g
Carbohidrați (care include zahăr):	0,5 g
Fibra:	0,4 g
Proteine:	0,05 g
Săruri:	0,05 g

Confirmați de sare se diferențiază este în prezența indicată a surselor.

# Mizo

## FĂRĂ LACTOZĂ

### cremă cu unt cu ardei

Lactose-free lactoză fără lactoză

# Mizo

## BATON DIN BRÂNZĂ

in airtight packaging

### TVAROHOVÝ DEZEKT

30g e

# Mizo

## FĂRĂ LACTOZĂ

### Smântână de gătit

#### fără lactoză 20%

Textura fină și cremoasă  
perfectă pentru a fi  
conținută în preparate

Te poți bucura! | Sugere de prezentare.

# Mizo

## FĂRĂ LACTOZĂ

# Mizo

## FĂRĂ LACTOZĂ

### lapte 1,5%

UHT | 100% Hungarian milk | Source of protein

A Mizo lactoză  
\*100% Hungarian milk  
\*100% Hungarian milk  
\*100% Hungarian milk

# Mizo

## FĂRĂ LACTOZĂ

### smântână 20%

100% Hungarian milk

# Mizo

## FĂRĂ LACTOZĂ

### brânză

# Mizo

## FĂRĂ LACTOZĂ

### iaurt natur

100% Hungarian milk



## AMBALAJELE ALIMENTARE ÎNTRE REGLEMENTARE DE MEDIU ȘI COST ECONOMIC: TRANZIȚIA VERDE ȘI IMPACTUL ASUPRA INDUSTRIEI

Mihnea Vasiliu

Ambalajele alimentare au devenit unul dintre cele mai sensibile puncte de intersecție dintre politicile de mediu ale Uniunii Europene și realitățile economice ale industriei alimentare. În ultimul deceniu, accentul pus pe reducerea deșeurilor, reciclare și economie circulară a transformat ambalajul dintr-un element logistic într-un factor strategic, cu impact direct asupra costurilor, organizării producției și competitivității produselor.

Pentru industria alimentară, ambalajul nu este un accesoriu, ci o componentă funcțională esențială. El asigură protecția produsului, siguranța alimentară, trasabilitatea și informarea consumatorului. Orice modificare a materialelor influențează termenul de valabilitate, riscul de contaminare și stabilitatea produsului, ceea ce face ca tranziția către ambalaje sustenabile să fie un proces complex.

Cadrul european privind ambalajele a evoluat accelerat, introducând obiective stricte de reducere a volumului, creștere a reciclabilității și utilizare a materialelor reciclate. Pentru procesatori, aceste obiective se traduc în investiții în reproiectare, schimbarea furnizorilor și adaptarea fluxurilor de producție. Costurile asociate sunt semnificative, iar amortizarea lor este dificilă într-un context de presiune pe preț.

Economia circulară oferă un cadru teoretic coerent, însă aplicarea sa în industria alimentară întâmpină limite tehnologice. Ambalajele monomaterial sunt mai ușor de reciclat, dar nu oferă întotdeauna performanțele necesare pentru protecția alimentelor. Ambalajele multimaterial, frecvente în carne și lactate, sunt esențiale pentru siguranță, dar dificil de integrat în fluxurile de reciclare.

În industria cărnii, ambalajele în atmosferă modificată și vid sunt critice pentru menținerea proapețimii și prevenirea contaminării. Alternativele considerate mai ecologice nu oferă încă aceleași proprietăți de barieră, ceea ce limitează ritmul tranziției. Orice compromis poate conduce la risipă alimentară și riscuri pentru consumatori.

În industria lactatelor, ambalajele trebuie să asigure stabilitate microbiologică și protecție pe termen lung. Schimbarea materialelor implică ajustări tehnologice și testări extinse, cu impact direct asupra costurilor și timpilor de implementare. Pentru produse cu durată mare de valabilitate, riscurile sunt amplificate.

Comparativ cu statele vest-europene, România pornește de la o infrastructură de colectare și reciclare mai puțin dezvoltată. Această limitare reduce eficiența reală a ambalajelor declarate reciclabile și pune sub semnul întrebării beneficiile economice și de mediu ale tranziției rapide. Diferențele structurale dintre state creează costuri relative diferite pentru operatori.

Responsabilitatea extinsă a producătorului adaugă un strat suplimentar de cost. Taxele și contribuțiile aferente ambalajelor cresc odată cu obiectivele de reciclare, reducând marjele disponibile pentru investiții. În lipsa unor mecanisme de sprijin, aceste costuri sunt absorbite integral de industrie.

Tranziția ambalajelor influențează lanțurile de aprovizionare. Dependența de materiale conforme și de furnizori specializați expune industria la volatilitate și la riscuri de aprovizionare. Orice perturbare se traduce în întârzieri și costuri suplimentare.

Analiza cost-beneficiu a tranziției verzi este dificilă. Beneficiile de mediu sunt pe termen lung și difuze, în timp ce costurile sunt imediate și cuantificabile. Această asimetrie

ridică probleme de echitate economică și afectează competitivitatea industriei alimentare.

Pe termen mediu, presiunea reglementării favorizează operatorii mari, capabili să absoarbă costurile și să utilizeze ambalajele sustenabile ca element de diferențiere. Operatorii mici și medii sunt mai vulnerabili, iar consolidarea pieței devine un efect secundar al tranziției.

Scenariile pentru perioada 2026-2035 indică două direcții. În scenariul de continuitate, industria românească adoptă soluții minime de conformare, cu costuri ridicate și beneficii limitate. În scenariul alternativ, investițiile coordonate în infrastructură, inovare și sprijin public pot transforma ambalajele într-un avantaj competitiv.

Ambalajele nu mai pot fi tratate ca un element secundar al producției. Ele au devenit un determinant al costurilor, al siguranței alimentare și al competitivității. Modul în care industria alimentară românească va gestiona această tranziție va influența direct capacitatea sa de a crea valoare adăugată și de a rămâne competitivă într-un cadru european tot mai exigent.

Un element esențial al tranziției verzi îl reprezintă relația dintre ambalaje și risipa alimentară. Din perspectivă strict ecologică, reducerea cantității de material utilizat este un obiectiv legitim. Din perspectivă alimentară, însă, ambalajele insuficient adaptate pot reduce termenul de valabilitate și pot crește pierderile pe lanțul de aprovizionare. Studiile europene arată că risipa alimentară are un impact climatic mai mare decât producția ambalajelor, ceea ce obligă la o evaluare atentă a compromisurilor.

În acest context, politicile publice trebuie să țină cont de echilibrul dintre reducerea deșeurilor de ambalaje și prevenirea risipei alimentare. O abordare exclusiv cantitativă, centrată pe reducerea masei ambalajului, riscă să genereze efecte contraproductive. Industria alimentară se află astfel între două imperative: protecția mediului și protecția produsului.

Comparativ, statele care au integrat evaluări de impact complexe au adoptat soluții diferențiate pe categorii de produse. Ambalajele pentru produse perisabile sunt tratate distinct față de cele pentru produse uscate sau nealimentare. Această diferențiere reduce presiunea asu-

pra industriei și permite atingerea obiectivelor de mediu fără a compromite siguranța alimentară.

Un alt aspect relevant este inovarea în materiale. Dezvoltarea bioplasticelor, a materialelor compostabile sau a soluțiilor hibride avansează, însă maturitatea tehnologică este inegală. Costurile ridicate și lipsa infrastructurii adecvate de colectare și tratare limitează aplicabilitatea pe scară largă. Pentru procesatorii români, accesul la aceste inovații este adesea limitat de preț și disponibilitate.

Tranziția ambalajelor influențează și competitivitatea externă. Produsele europene beneficiază de o reputație ridicată în materie de siguranță și sustenabilitate, însă acest avantaj este valorificat doar dacă piața recunoaște și remunerează aceste eforturi. În lipsa unei prime de preț, costurile suplimentare rămân în sarcina industriei.

Pe termen lung, ambalajele vor deveni un criteriu implicit de acces pe piață. Cerințele de sustenabilitate vor fi integrate în contractele comerciale, iar operatorii care nu se adaptează riscă excluderea. Pentru industria românească, adaptarea rapidă este o condiție de



supraviețuire, dar și o sursă de presiune economică.

Închiderea acestei analize evidențiază faptul că ambalajele nu sunt doar un subiect de mediu, ci o problemă economică structurală. Modul în care tranziția verde este implementată va determina dacă industria alimentară românească va putea transforma conformarea într-un avantaj sau va rămâne blocată într-un model de costuri crescute și marje reduse.

Din perspectivă macroeconomică, tranziția ambalajelor influențează structura costurilor pe întreg lanțul agroalimentar. Creșterea costurilor de ambalare se reflectă în prețurile de transfer, afectând relația dintre procesatori, distribuitori și retail. Într-o piață caracterizată de concurență intensă și sensibilitate ridicată la preț, capacitatea de a transfera aceste costuri este limitată.

În România, presiunea este amplificată de puterea de negociere a retailului modern. Lanțurile comerciale solicită conformare rapidă la noile cerințe, fără a ajusta corespunzător condițiile comerciale. Această asimetrie transferă costurile tranziției aproape integral către procesatori, reducând capacitatea acestora de a investi în alte zone critice, precum tehnologia sau forța de muncă.

Ambalajele sunt strâns legate și de etichetare. Noile cerințe de mediu implică informații suplimentare pentru consumatori, crescând complexitatea etichetelor și riscul de neconformitate. Pentru industrie, acest lucru presupune costuri suplimentare de redesign și verificare, precum și riscuri reputaționale în cazul erorilor.

Un alt efect structural este accelerarea consolidării industriei de ambalaje. Furnizorii capabili să

investească în tehnologii noi și să respecte cerințele de mediu devin dominanți, în timp ce jucătorii mici ies din piață. Această concentrare reduce opțiunile disponibile pentru procesatori și poate conduce la creșteri suplimentare de preț.

Pe termen regional, tranziția ambalajelor poate accentua disparitățile. Regiunile cu acces limitat la infrastructură de reciclare și la furnizori specializați sunt mai vulnerabile la creșterea costurilor. Fără intervenții coordonate, aceste diferențe pot afecta distribuția teritorială a industriei alimentare.

În plan strategic, ambalajele devin un instrument de politică industrială implicită. Prin modul de reglementare, autoritățile influențează structura pieței și direcțiile de investiții. Integrarea ambalajelor într-o strategie industrială coerentă este esențială pentru a evita efecte nedorite asupra competitivității.

Scenariile pentru următorul deceniu indică faptul că presiunea reglementării va continua să crească. Industria alimentară românească se confruntă cu alegerea dintre adaptare activă și conformare pasivă. Prima presupune investiții, cooperare și acces la finanțare; a doua conduce la pierderea competitivității.

Ambalajele vor rămâne un subiect central al dezbaterii publice și economice. Modul în care costurile tranziției verzi sunt distribuite între industrie, retail și consumatori va determina sustenabilitatea economică a sectorului alimentar.

În final, ambalajele reprezintă una dintre cele mai vizibile expresii ale tranziției verzi. Ele concentrează tensiunile dintre obiectivele de mediu și realitățile economice. Capacitatea României de a gestiona această tranziție va influența direct viitorul industriei alimentare.





Din perspectivă investițională, ambalajele devin un criteriu de evaluare a riscului. Investitorii analizează capacitatea companiilor de a se adapta la noile cerințe de mediu, anticipând costurile viitoare și impactul asupra fluxurilor de numerar. Companiile care întârzie adaptarea sunt percepute ca având un risc mai mare, ceea ce afectează accesul la finanțare.

În industria alimentară românească, această dimensiune investițională este deosebit de relevantă. Nivelul relativ scăzut de capitalizare face ca orice creștere de cost să aibă efecte disproporționate asupra viabilității financiare. Ambalajele devin astfel un factor de selecție economică, influențând care operatori pot continua să investească și să se dezvolte.

Relația dintre ambalaje și exporturi este, de asemenea, semnificativă. Accesul pe piețele externe presupune conformare la standarde de mediu din ce în ce mai stricte. Pentru produsele românești, adaptarea ambalajelor este o condiție necesară pentru menținerea și extinderea exporturilor. Totuși, costurile asociate pot reduce competitivitatea pe

piețele sensibile la preț.

În plan instituțional, coordonarea dintre politicile de mediu și cele industriale rămâne limitată. Lipsa unei viziuni integrate generează incertitudine și crește costul tranziției. O abordare coerentă ar putea include perioade de tranziție realiste, sprijin pentru investiții și dezvoltarea infrastructurii de reciclare.

Pe termen lung, succesul tranziției ambalajelor va depinde de capacitatea de a inova. Cercetarea și dezvoltarea în materiale, procese și design pot reduce costurile și pot îmbunătăți performanțele. Pentru România, stimularea acestor activități este esențială pentru a evita dependența de soluții importate.

Închiderea acestui articol subliniază faptul că ambalajele sunt un barometru al maturității industriale. Ele reflectă capacitatea industriei de a integra obiective multiple: protecția mediului, siguranța alimentară și sustenabilitatea economică. Tranziția verde nu este doar o obligație, ci un test de competitivitate.

Industria alimentară românească se află într-un moment de inflexiune. Modul în care va gestiona costul și complexitatea ambalajelor va influența capacitatea sa de a rămâne relevantă într-un cadru european tot mai exigent. Ambalajele nu mai sunt doar un mijloc de protecție a produsului, ci un element central al strategiei industriale.

Privită în ansamblu, problematica ambalajelor sintetizează multe dintre tensiunile actuale ale industriei alimentare europene. Obiectivele de mediu sunt legitime și necesare, însă ritmul și modul de implementare determină impactul economic. Pentru operatorii care funcționează cu marje reduse, orice cost suplimentar poate deveni critic.

În România, această realitate este accentuată de structura fragmentată a industriei și de accesul limitat la capital. Tranziția ambalajelor nu poate fi abordată izolat, ci trebuie integrată într-o strategie mai amplă care să includă energie, forță de muncă, siguranță alimentară și acces la finanțare. Fără această abordare integrată, riscul este ca obiectivele de mediu să fie atinse cu

costul slăbirii bazei industriale.

Pe termen lung, competitivitatea nu va fi determinată doar de conformare, ci de capacitatea de a transforma constrângerile în oportunități. Ambalajele pot deveni un vector de diferențiere și de creare a valorii, dar numai dacă tranziția este susținută de investiții, inovare și politici publice coerente.

În lipsa acestora, industria va continua să suporte costuri crescute, cu beneficii economice limitate. Tranziția verde va rămâne atunci un exercițiu de conformare, nu unul de dezvoltare.

Ambalajele alimentare sunt, în acest sens, un indicator al direcției în care se îndreaptă industria. Ele reflectă capacitatea de adaptare, nivelul de maturitate și echilibrul dintre obiectivele de mediu și realitățile economice. Modul în care România va gestiona această tranziție va influența decisiv poziția sa în industria alimentară europeană în următorul deceniu.



# FINANȚAREA INDUSTRIEI AGROALIMENTARE ÎNTRE CAPITAL PRIVAT, FONDURI EUROPENE ȘI CONSTRÂNGERI STRUCTURALE

Mihnea Vasiliu

Industria agroalimentară românească se află într-un moment critic din punct de vedere investițional. Presiunea cumulată a tranziției verzi, a noilor cerințe de siguranță alimentară, a costurilor energetice și a deficitului de forță de muncă transformă finanțarea dintr-un instrument de dezvoltare într-o condiție de supraviețuire structurală. În acest context, modul în care capitalul este mobilizat, direcționat și utilizat devine determinant pentru viitorul sectorului.

Modelul de finanțare al industriei agroalimentare din România este dezechilibrat și fragmentat. Investițiile sunt susținute preponderent din fonduri publice, în special prin programele europene, în timp ce capitalul privat și finanțarea bancară joacă un rol secundar. Această dependență de finanțarea nerambursabilă creează o vulnerabilitate structurală, deoarece ciclurile de programare europeană nu sunt sincronizate cu dinamica pieței și nici cu nevoile reale ale industriei.

Fondurile europene au contribuit semnificativ la modernizarea capacităților de producție și procesare. Unități noi au fost construite, linii tehnologice au fost înlocuite, iar standardele sanitare au fost îmbunătățite. Cu toate acestea, o parte importantă a acestor investiții a fost realizată într-o logică administrativă, nu economică. Eligibilitatea proiectului a prevalat adesea asupra viabilității comerciale, iar integrarea reală în lanțul agroalimentar a fost insuficientă.

Rezultatul este o industrie cu active relativ moderne, dar cu rentabilitate scăzută și cu o capacitate limitată de autofinanțare. Mul-

te companii dețin infrastructură, dar nu dispun de capital de lucru adecvat sau de contracte stabile care să susțină fluxuri de numerar predictibile. Această disociere dintre investiție și randament afectează direct percepția sectorului în rândul finanțatorilor.

Accesul la finanțare bancară rămâne dificil pentru o mare parte a operatorilor agroalimentari. Sectorul este perceput ca având un profil de risc ridicat, din cauza volatilității prețurilor la materii prime, a dependenței de factori climatici și a expunerii la schimbări legislative frecvente. În aceste condiții, băncile solicită garanții semnificative și oferă, de regulă, finanțări pe termen scurt sau mediu, insuficiente pentru investiții structurale cu amortizare pe termen lung.

Instrumentele de garantare publică au avut un impact limitat. Deși au facilitat accesul la credit pentru anumite categorii de beneficiari, ele nu au modificat fundamental percepția de risc asupra sectorului. Lipsesc produsele financiare adaptate ciclurilor lungi de investiții specifice industriei alimentare, ceea ce menține investițiile într-o zonă de fragmentare și subdimensionare.

Capitalul privat, inclusiv fondurile de investiții și private equity, este prezent punctual, dar nu sistemic. Investitorii sunt atrași de segmentele cu marje mai ridicate și potențial de export, însă evită zonele cu risc operațional mare și guvernare slabă. Dimensiunea redusă a multor companii, lipsa transparenței financiare și structurile de management insuficient profesionalizate limitează atractivitatea sectorului pentru capitalul privat.



Relația cu retailul modern influențează direct capacitatea de finanțare a industriei. Termenele de plată extinse, presiunea constantă asupra prețurilor de livrare și transferul costurilor de conformare către furnizori reduc fluxurile de numerar disponibile pentru investiții. În practică, o parte din capitalul necesar modernizării este absorbit structural de dezechilibrul de putere din lanțul alimentară.

În industria cărnii, aceste constrângeri sunt amplificate de costurile fixe ridicate. Conformarea sanitar-veterinară, cerințele de bunăstare animală, investițiile în energie și ambalaje presupun cheltuieli recurente. Fondurile europene au susținut modernizarea unor capacități, dar nu au creat mecanisme sustenabile de capitalizare. Lipsa finanțării pe termen lung determină multe unități să opereze la limita rentabilității, cu vulnerabilitate ridicată la șocuri de piață.

În sectorul lactatelor, presiunea financiară este accentuată de volatilitatea prețului laptelui crud și de fragmentarea producției primare. Procesatorii se confruntă cu dificultăți în securizarea materiei prime și în finanțarea investițiilor necesare pentru produse cu valoare adăugată ridicată. Investițiile în parteneriate cu fermierii sau în propriile capacități de colectare sunt esențiale, dar greu de realizat în lipsa unor instrumente financiare flexibile.

Comparativ, în statele vest-europene, finanțarea industriei agroalimentare este mult mai diversificată. Fondurile publice sunt utilizate ca instrument de levier pentru atragerea capitalului privat, nu ca substitut al acestuia. Băncile oferă produse financiare adaptate ciclurilor lungi de investiții, iar fondurile de investiții participă activ la consolidarea și profesionalizarea companiilor.

În România, absența unei astfel de arhitecturi generează un cerc vicios. Dependența de finanțarea publică reduce presiunea pentru reforme interne, iar lipsa reformelor descurajează capitalul privat. Industria rămâne astfel subcapitalizată, cu o capacitate limitată de adaptare la noile cerințe europene.

n alt element structural este lipsa instrumentelor financiare intermediare. Piața românească nu dispune de fonduri sectoriale dedicate agroalimentarului, de mecanisme de mezzanine finance sau de vehicule de investiții capabile să preia riscul inițial al proiectelor. Această absență limitează sever posibilitatea de scalare a afacerilor și menține industria într-o zonă de subcapitalizare cronică.

Structura juridică și governanța corporativă a companiilor reprezintă, la rândul lor, bariere în accesarea finanțării. O mare parte dintre operatori funcționează în forme organizatorice care limitează atragerea capitalului extern. Lipsa raportării financiare standardizate și a separării clare între proprietate și management reduce atractivitatea pentru investitori și crește costul capitalului.

Pe termen mediu, se conturează riscul unei industrii agroalimentare cu două viteze. Pe de o parte, companii bine capitalizate, integrate și conectate la piețele internaționale; pe de altă parte, o masă largă de operatori subcapitalizați, orientați spre supraviețuire. Această polarizare ridică probleme nu doar economice, ci și de securitate alimentară și coeziune regională.

Din perspectivă macroeconomică, subinvestiția cronică limitează capacitatea industriei de a contribui la reducerea deficitului comercial. Fără finanțare adecvată pentru procesare și produse cu valoare adăugată ridicată, România va continua să exporte materii prime și să importe produse finite.

Pentru perioada 2026-2035, finanțarea va deveni un criteriu de selecție industrială. Companiile care reușesc să își asigure accesul la capital diversificat vor putea investi în eficiență, produse noi și extindere pe piețe externe. Celelalte vor fi absorbite sau eliminate, accelerând procesul de concentrare.

Închiderea acestei analize impune o concluzie clară: finanțarea nu este o problemă tehnică, ci una strategică. Modul în care capitalul este mobilizat, distribuit și utilizat va decide dacă industria agroalimentară românească va evolua către un model industrial matur sau va rămâne dependentă de cicluri de finanțare fragmentate.





# CONCENTRAREA PIETEI AGROALIMENTARE: EFICIENȚĂ ECONOMICĂ SAU RISC SISTEMIC

Mihnea Vasiliu

Concentrarea pieței agroalimentare a devenit una dintre cele mai vizibile transformări structurale ale ultimului deceniu, atât la nivel european, cât și în România. Presiunile cumulative generate de costurile de producție, reglementările tot mai stricte și dezechilibrele din lanțul alimentar au accelerat procesul de consolidare, favorizând operatorii mari și bine capitalizați. În acest context, concentrarea este adesea prezentată ca o soluție pentru creșterea eficienței, dar ridică întrebări serioase privind reziliența și funcționarea pe termen lung a pieței.

Din perspectivă economică, concentrarea este un fenomen natural într-o industrie cu marje reduse și costuri fixe ridicate. Pe măsură ce cerințele de

conformare cresc, unitățile mici și medii întâmpină dificultăți în a susține investițiile necesare. Rezultatul este fie ieșirea din piață, fie absorbția de către operatori mai mari. Acest proces conduce la reducerea numărului de actori și la creșterea dimensiunii medii a companiilor rămase.

În România, ritmul concentrării este accelerat de particularități structurale. Fragmentarea producției primare, dependența de finanțare publică și presiunea exercitată de retailul modern creează un mediu dificil pentru operatorii de dimensiuni mici. În lipsa accesului la capital și a puterii de negociere, aceștia devin vulnerabili la fluctuațiile pieței și la schimbările legislative.



Industria cărnii oferă un exemplu relevant. Conformarea sanitar-veterinară, cerințele de bunăstare animală și investițiile în energie și ambalaje au crescut semnificativ costurile operaționale. Unitățile care nu reușesc să atingă un anumit prag de volum și eficiență sunt nevoite să își înceteze activitatea sau să fie preluate. Concentrarea rezultată poate aduce economii de scară, dar reduce diversitatea industrială și flexibilitatea pieței.

În sectorul lactatelor, procesul este la fel de evident, dar cu particularități legate de relația cu producția primară. Procesatorii mari pot securiza materia primă prin contracte pe termen lung și pot impune condiții mai stricte fermierilor. Operatorii mici sunt mai vulnerabili la fluctuațiile de preț și la concurența importurilor. Concentrarea reduce numărul de cumpărători de lapte crud, ceea ce poate afecta poziția fermierilor și stabilitatea lanțului.

Un alt factor care contribuie la concentrare este rolul retailului. Lanțurile comerciale moderne favorizează furnizorii capabili să asigure volume mari, livrări constante și conformare rapidă la cerințele de etichetare și ambalare. Această preferință structurală dezavantajează operatorii mici și accelerează ieșirea lor din piață.

La nivel european, politicile de concurență încearcă să echilibreze aceste tendințe, însă eficiența lor este limitată. Deși există mecanisme de monitorizare a concentrării și de prevenire a abu-

zului de poziție dominantă, acestea nu pot inversa presiunile economice de fond. În multe state membre, consolidarea industriei agroalimentare este acceptată ca preț al competitivității globale. Impactul economic al concentrării se manifestă diferit în funcție de poziția actorilor din lanț. Pentru companiile mari, consolidarea aduce economii de scară, acces mai bun la finanțare și stabilitate operațională. Pentru operatorii mici și medii, efectele sunt predominant negative, întrucât creșterea pragului minim de eficiență exclude din piață unitățile care nu pot susține investiții recurente.

În industria cărnii, complexitatea reglementării accelerează selecția economică. Cerințele de trasabilitate, siguranță și bunăstare animală presupun investiții constante, greu de amortizat la volume reduse. Absorbția sau închiderea unităților mici concentrează producția și reduce diversitatea industrială.

În sectorul lactatelor, concentrarea influențează direct relația cu fermierii. Reducerea numărului de procesatori limitează opțiunile de valorificare a laptelui crud și poate afecta stabilitatea veniturilor în producția primară. Această dinamică transferă riscuri în amonte și rigidizează lanțul agroalimentar.

Concentrarea are și efecte asupra structurii prețurilor. Economii de scară nu se traduc automat în prețuri mai mici pentru consumatori. În piețele dominate de câțiva actori, puterea de piață poate conduce la menținerea marjelor, iar beneficiile eficienței sunt distribuite inegal.





Politicile publice joacă un rol ambivalent. Reglementările urmăresc obiective legitime, însă lipsa măsurilor de acompaniere pentru operatorii mici accelerează consolidarea. Sprijinul investițional favorizează indirect companiile deja capitalizate, amplificând dezechilibrele.

În statele vest-europene, concentrarea a fost însoțită de dezvoltarea cooperativelor și a formelor de integrare voluntară. Aceste structuri permit operatorilor mici să rămână relevanți fără a bloca eficiența. În România, aceste mecanisme sunt slab dezvoltate, limitând alternativele la ieșirea din piață.

Riscul sistemic asociat concentrării excesive este subestimat. Reducerea numărului de actori poate crește vulnerabilitatea la

șocuri externe și poate afecta capacitatea de adaptare în situații de criză. Diversitatea industrială funcționează ca amortizor de risc.

Din perspectivă regională, concentrarea afectează ocuparea forței de muncă și economia locală, în special în zonele rurale. Unitățile mari nu pot substitui complet rolul economic al rețelelor locale de procesare.

Pentru perioada 2026-2035, se conturează mai multe scenarii. Concentrarea va continua, însă modul în care este gestionată va determina impactul său. Integrarea voluntară și sprijinul pentru cooperare pot tempera efectele negative.





Privită în ansamblu, concentrarea pieței agroalimentare este un proces inevitabil, dar nu neutru. Ea poate genera eficiență, dar și vulnerabilități. Gestionarea inteligentă a acestui proces este esențială pentru competitivitate și reziliență.

În România, lipsa mecanismelor intermediare amplifică riscurile. Acceptarea concentrării fără politici de echilibrare poate conduce la un sistem eficient pe termen scurt, dar fragil pe termen lung.

Pentru industria cărnii și a laptelui, miza este structurală. Reducerea numărului de procesatori influențează redistribuirea valorii pe lanț și relația cu producția primară. Pe termen lung, o piață excesiv concentrată poate limita flexibilitatea și inovația.

În perioada următoare, concentrarea va continua indiferent de scenariul economic. Diferența o va face capacitatea de guvernare. O concentrare gestionată poate consolida industria fără a o fragiliza. Una lăsată exclusiv presiunilor de piață riscă să creeze vulnerabilități structurale.

Concentrarea pieței agroalimentare nu trebuie judecată în termeni binari. Ea este un proces economic complex, care necesită politici coerente și echilibru între eficiență și reziliență. Modul în care România va gestiona această transformare va influența decisiv viitorul industriei agroalimentare.



# Meat.Milk.

REVISTA SPECIALIȘTILOR DIN INDUSTRIILE DE CARNE ȘI LAPTE

## La masa industriei alimentare

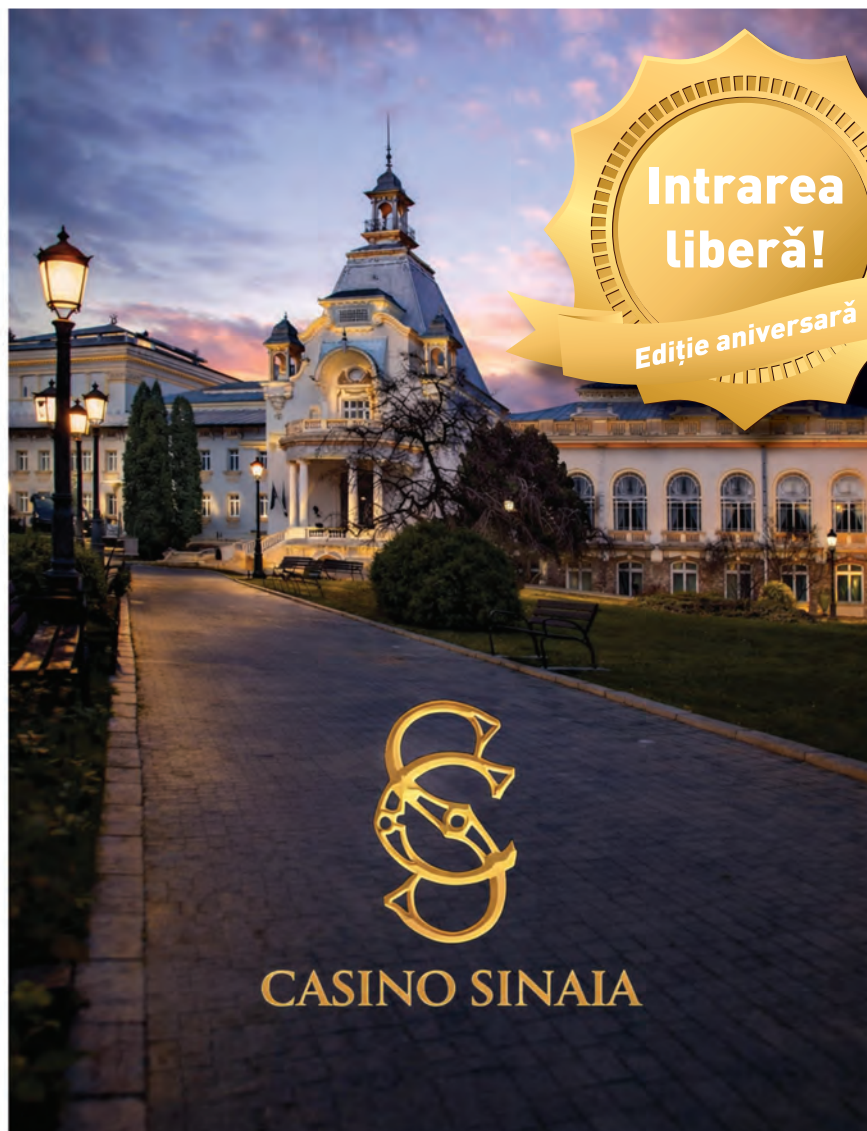
Consumator - Retail - Stat

### România produce. Procesează. Vinde.

Și totuși, valoarea nu rămâne unde începe.

Între fermă, fabrică și raft există un spațiu invizibil în care se decide viitorul industriei.

*În următoarea ediție MM, deschidem această conversație*



Meat.Milk.

EDITOR  
**infoGROUP**

Str. Valea Merilor nr.46,  
sector 1, București  
Tel: +4 0744.631.456  
Email: office@infogroup.ro

#### REDAȚIA

**Director general:**  
Laurențiu Mitrea

**Director editorial:**  
Mihnea Vasiliu

**Redactori:**  
Mihnea Vasiliu  
Alexandra Cismaru  
Veronica Ursachi Andrei  
Emilia Ștefan

**Corectură:**  
infoGROUP

**Marketing&Publicitate:**  
infoGROUP

**Layout & DTP**  
Viorel Rucăreanu

**Difuzare și abonamente**  
office@infogroup.ro

**IT:**  
Tiberiu Voicu

**Tipar:**  
INFOGROUP MEDIA INVEST  
Tel: +4 0744.631.456

Toate drepturile de autor aparțin editorului. Nici o parte din această publicație nu poate fi reprodusă, arhivată sau transmisă prin niciun fel de mijloace, mecanice sau electronice, fotocopiere, înregistrare video, fără acordul prealabil scris al editorului. Drepturile asupra numelui și siglei Meat.Milk. aparțin Societății Comerciale INFOGROUP MEDIA INVEST.

**Distribuție**  
Meat.Milk. este o revistă gratuită care apare la patru luni, destinată specialiștilor din industriile de carne și lapte. Editorul își rezervă dreptul de a determina categoriile de cititori care primesc revista gratuit. Nicio parte a revistei nu poate fi reprodusă sau transmisă în orice formă sau pe orice dispozitiv electronic sau mecanic, inclusiv fotografiere, înregistrare sau informație înmagazinată sau prin sistemul de redare, fără acordul scris al editorului.



**infoGROUP vă invită să participați  
la cea de-a XV-a ediție  
a Expo-Conferinței Internaționale  
**Meat.Milk.****

**Casino Sinaia  
25 - 26 Mai 2026**

**EXPO-CONFERINȚA INTERNAȚIONALĂ  
Meat.Milk.  
2026**

---

[www.meat-milk.ro](http://www.meat-milk.ro)

# Carmangeria GODAC



## Magazine București

- Drumul Taberei nr. 98, Sector 6,  
tel: 021/444.01.04
- Str. Apusului nr. 50, Sector 6,  
tel: 031/405.61.03
- Calea Giulești nr. 131, Sector 6,  
tel: 021/220.28.54
- Str. Moinești nr. 5, Sector 6,  
tel: 021/434.35.38
- Str. Grigore Ionescu nr. 94-96 Sector 2  
Tel/Fax 021/243 46 45

## Magazin Comuna Chiajna

Str. Caporal D-tru Pipercu nr. 2, Jud. Ilfov, tel: 021/436.17.19

## Magazin Orașul Chitila

Sos. Banatului nr. 14, Jud. Ilfov. tel. 021/796.04.77

## Magazin Comuna Dragomirești-Deal

Str. Republicii nr. 93, Jud. Ilfov, tel: 021/436.64.66

## Magazin Bolintin Vale

Str. Poarta Luncii nr. 12, Jud. Giurgiu, tel: 0246/270.770

## Magazin Stoenesti-Florești

Str: Mihai Viteazu nr. 103 jud. Giurgiu Tel: 0246/ 258 322

## Magazin Comuna Ciorogîrla

Sos. București nr.147, Jud. Ilfov, tel. 0722.434.197

[www.carmangeriagodac.ro](http://www.carmangeriagodac.ro)

Dragomirești-Deal, Jud. Ilfov, Str. Republicii nr. 93 B,  
Tel: 021/436.64.67, 021/436.64.65; Fax: 021/436.62.72  
E-mail: [carmangeria\\_godac@yahoo.com](mailto:carmangeria_godac@yahoo.com)